

海外現地法人の動向

〈海外現地法人四半期(平成 20 年7－9月期)調査〉
～平成 20 年11月実施～



平成 20 年 12 月 24 日
経済産業省 調査統計部 企業統計室

目 次

I. 海外現地法人四半期調査について

- 1.調査の概要1
- 2.利用上の注意2

II. 調査の結果

図 売上高の DI と実績(長期)3

1.見通し

- (1) 売上高の動向4
- (2) 設備投資額の動向8
- (3) 従業者数の動向12

2.実績

- (1) 売上高の動向16
- (2) 設備投資額の動向20
- (3) 従業者数の動向24

〈参考〉

- 1.地域・国の分類28
- 2.主要通貨の対米ドルレート28
- 3.調査内容の変遷 29-30

＜統計表抜粋＞

- 実績総括表(ドル) 31-32
- 実績内訳表(ドル) 33-34
- 見通し内訳表 35-37

<付表 1>売上高の実績(電気機械・輸送機械) 38-39

<付表 2>売上高(DI)見通し(電気機械・輸送機械) 40-41

<付表 3>主な国別の実績と DI 42

I. 海外現地法人四半期調査について

1. 調査の概要

(1)調査の目的

我が国企業の海外事業活動の実績と見通しを調査することによって、海外の経済動向を先行把握し、我が国企業の海外における活動動向及び企業活動のグローバル化の実態を把握するとともに、機動的な産業政策及び通商政策の立案に資することを目的としています。

(2)調査の法的根拠

統計報告調整法第 4 条に基づく承認統計です。

(3)調査の期日

調査は、平成 20 年 9 月末日で実施しました。
(提出期限は平成 20 年 11 月 14 日)

(4)調査対象

平成 20 年 3 月末現在で、①金融・保険業及び不動産業を除く全業種、②資本金 1 億円以上、③従業者 50 人以上、④海外現地法人を有する、という条件をすべて満たす我が国企業が調査対象本社企業となります。

上記の調査対象本社企業が保有する海外現地法人のうち、各期末現在で以下の条件をすべて満たす海外現地法人(調査期間中に新設された現地法人も含む)について調査します。

①製造業

②従業者 50 人以上

③本社企業の直接出資と間接出資を合わせた出資比率が 50%以上

(5)調査の方法

対象となる本社企業の自計申告による郵送調査です。

(6)調査の内容

調査内容は、売上高、有形固定資産取得額、従業者数の実績と DI(景況感)です。

なお、平成 16 年 4-6 月期調査から DI の調査期間を 3 か月に変更しています。

(詳細は P29-30 参照)

(7)回収率

当期調査における回答状況は以下のとおりです。

調査対象企業数 (現地法人)	回答企業	回収率
4,357	3,448	79.1%

2. 利用上の注意

(1)公表の通貨について

調査票に各種通貨で記入された実績金額は、IMF 発表の期中平均レートによりドル換算し、集計しています。(主要通貨のドル換算レートは P28 参照)

(2)前年同期比の算出について

毎年、4・6 月期の調査前に調査対象企業の見直しを実施しており、最新期実績と前期以前の実績に断層が生じることから、前年度から継続して調査対象となっている現地法人(新規設立企業を含む)のみの集計値をもって、当期の前年同期比を算出しています。そのため、実績値同士で求めた数値とは異なります。

(3)数値の確定方法について

①四半期数値の確定

最新期の数値は速報値です。翌期には変更があり得ます。

②前年度数値(四半期、年度計)の確定

翌年度初めの期(4・6 月期)時点に前年度数値の補正を行います(年度間補正)。

(4)統計表中の記号について

— 印:計算不能なものです。

P 印:速報値です。

X 印:現地法人数が 1 又は 2 であるため、個々の申告者の秘密が漏れる恐れがあることから秘匿したことを示します。なお、この秘匿によっても **X** が算出される恐れがあるものについては、企業数が 3 以上であっても秘匿した箇所があります。

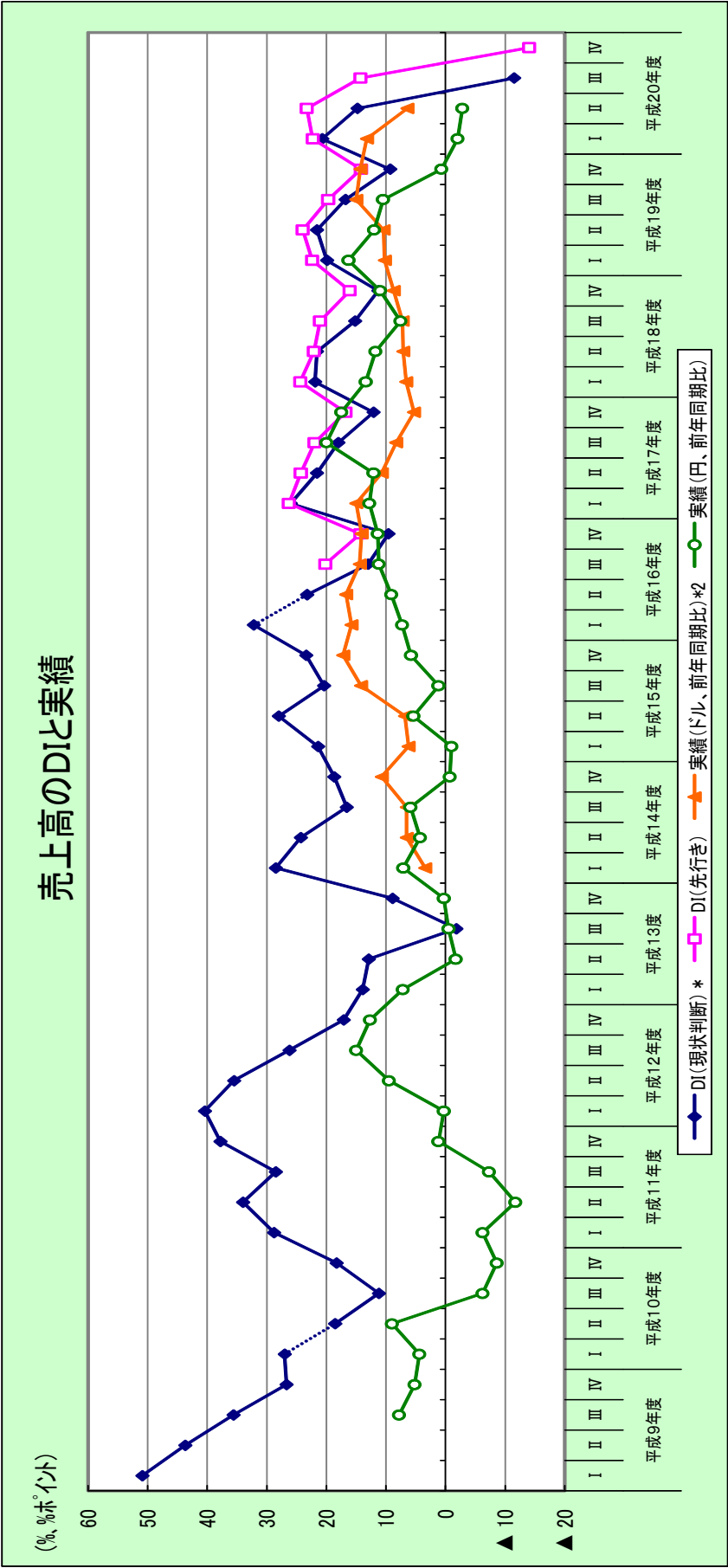
r 印:前回公表値(速報値を除く)から変更があったものです。ただし、年度間補正により変更になった場合には、本記号は付していません。

(5)集計の方法

未提出企業の売上高実績値は、地域・業種毎に次式により推計した上で、調査対象全企業を集計しました(従業者数は前期値使用)。なお、「有形固定資産の当期取得額」は推計していません。

$$\text{未提出企業の当期推計値} = \text{当該企業の前年同期値} \times \frac{\text{当期・前年同期ともに提出された企業の当期値合計}}{\text{当期・前年同期ともに提出された企業の前年同期値合計}}$$

Ⅱ. 調査の結果



* :DIの調査対象期間は、平成9年度調査は調査実施時点を含む四半期、平成10年度～平成15年度調査までは半年(調査実施時点を含む四半期及びその翌四半期)。平成16年度調査より、前年度までの半年の調査期間を、現状判断(調査実施時期を含む四半期)と先行き(翌四半期)に分割。

* 2:ドルベースの実績値は平成13年度データより公表。

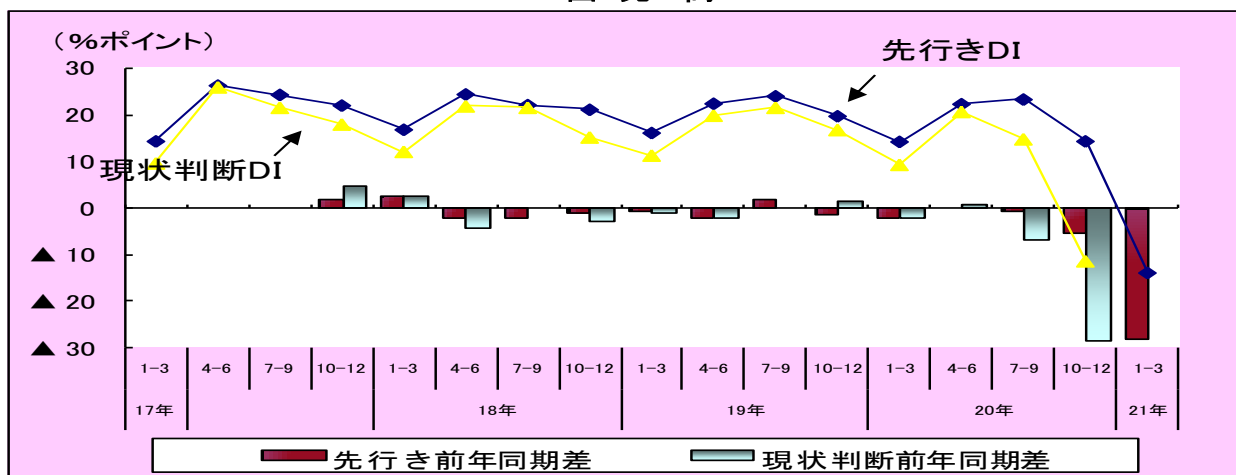
1. 見通し

○売上高 DI は、現状判断、先行きとも、前年同期比大幅に悪化し、マイナス水準。

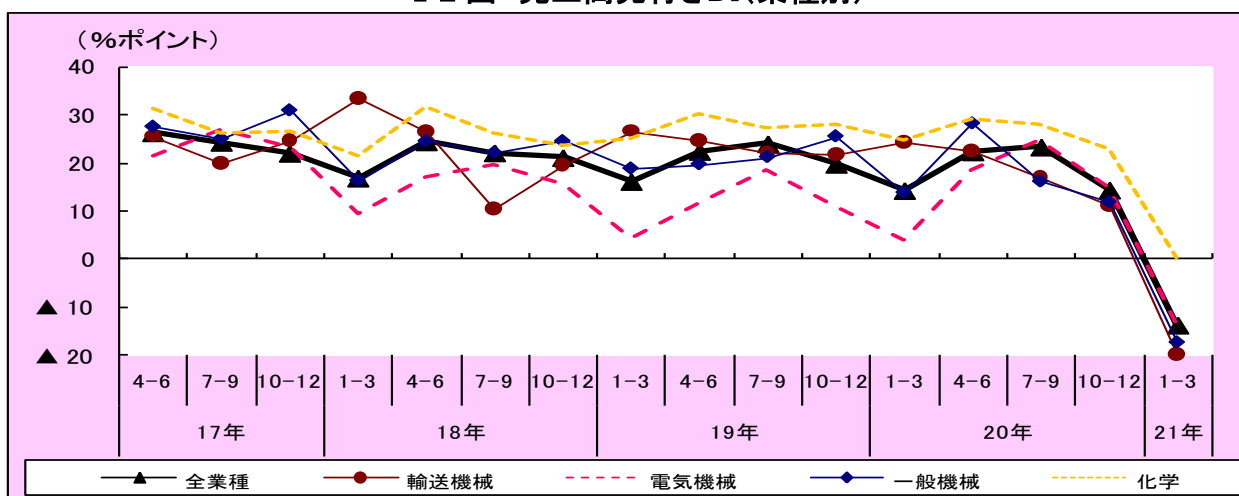
現状判断 DI▲11.5、先行き DI▲14.0 と、調査開始以来最低の水準。北米(現状判断 DI▲31.3、先行き DI▲22.0)及び欧州(現状判断 DI▲16.3、先行き DI▲19.4)は、調査開始以来最低のマイナス水準となり、アジア(現状判断 DI▲6.9、先行き DI▲11.7)は、調査開始以来初のマイナス水準。

(1)売上高の動向

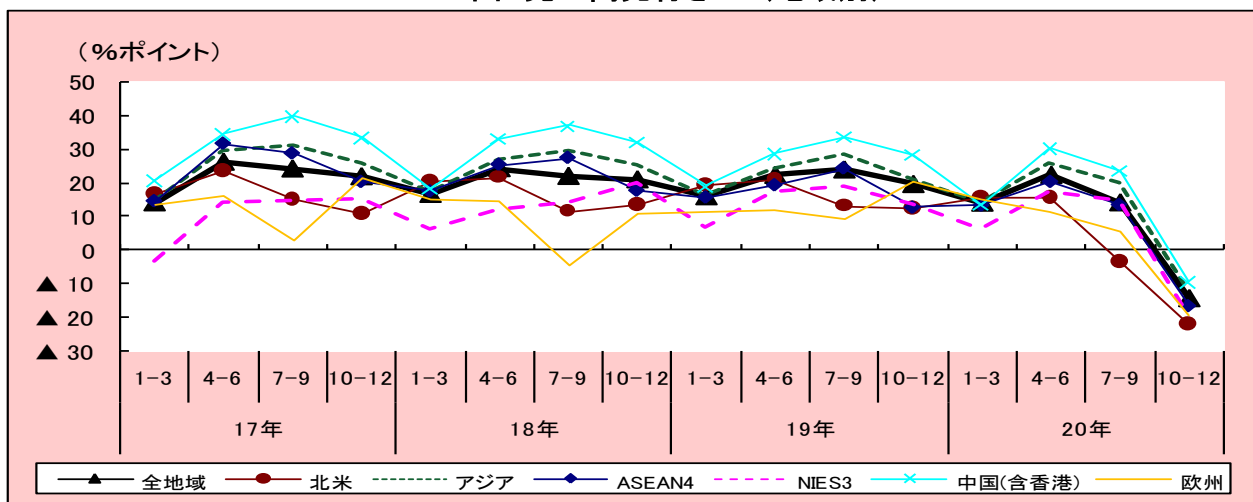
1-1 図 売上高 DI



1-2 図 売上高先行きDI(業種別)



1-3 図 売上高先行き DI(地域別)



売上高の現状判断 DI(*1)(平成 20 年 10-12 月)は、▲11.5 と、調査開始以来最低の水準となり、前年同期比(*2)は、▲28.3 ポイントと大幅に悪化。

業種別にみると、すべての業種で悪化し、主要業種(*3)はすべてマイナス水準。

地域別にみると、北米を中心に全地域で大幅に悪化し、その他のアジアを除く地域でマイナス水準。

先行き DI(平成 21 年 1-3 月)は、▲14.0 と、前年同期比▲28.2 ポイント大幅に悪化し、調査開始以来最低のマイナス水準。

業種別に見ると、食料品を除く全業種で悪化し、食料品及び化学を除きマイナス水準。

地域別に見ると、北米は輸送機械を中心に大幅に悪化。アジア地域は大幅に悪化し、NIEs3(*4)、ASEAN4(*5)が2桁台、中国(*6)が1桁台のマイナス水準。欧州は主要業種はすべて悪化し、大幅に悪化。

1表 売上高 DI(地域別・業種別)

(単位: %ポイント)

地域別	19年7-9月期調査		19年10-12月期調査		20年1-3月期調査		20年4-6月期調査		20年7-9月期調査			
	現状判断		現状判断		現状判断		現状判断		現状判断		先行き	
	19/10-12	20/1-3	20/1-3	20/4-6	20/4-6	20/7-9	20/7-9	20/10-12	20/10-12	前年同期差	21/1-3	前年同期差
計(全地域)	16.8	14.2	9.3	22.3	20.7	23.3	14.8	14.3	▲ 11.5	▲ 28.3	▲ 14.0	▲ 28.2
・北米	11.0	15.8	8.6	15.6	6.3	9.5	▲ 5.8	▲ 3.5	▲ 31.3	▲ 42.3	▲ 22.0	▲ 37.8
・アジア	18.8	14.1	8.9	25.7	25.0	28.2	21.6	19.7	▲ 6.9	▲ 25.7	▲ 11.7	▲ 25.8
ASEAN4	9.4	13.4	8.1	20.4	16.5	23.4	22.1	13.6	▲ 16.7	▲ 26.1	▲ 16.3	▲ 29.7
NIEs3	16.4	6.0	1.3	17.5	10.9	15.8	6.9	14.9	▲ 15.5	▲ 31.9	▲ 19.0	▲ 25.0
中国(香港)	24.3	13.4	9.1	30.1	33.9	33.6	23.2	23.5	▲ 0.3	▲ 24.6	▲ 9.4	▲ 22.8
・欧州	15.9	14.8	17.3	11.3	11.5	6.9	▲ 7.4	5.4	▲ 16.3	▲ 32.2	▲ 19.4	▲ 34.2

業種別	19年7-9月期調査		19年10-12月期調査		20年1-3月期調査		20年4-6月期調査		20年7-9月期調査			
	現状判断		現状判断		現状判断		現状判断		現状判断		先行き	
	19/10-12	20/1-3	20/1-3	20/4-6	20/4-6	20/7-9	20/7-9	20/10-12	20/10-12	前年同期差	21/1-3	前年同期差
計(全業種)	16.8	14.2	9.3	22.3	20.7	23.3	14.8	14.3	▲ 11.5	▲ 28.3	▲ 14.0	▲ 28.2
輸送機械	21.1	24.3	22.2	22.5	17.9	17.0	2.2	11.0	▲ 24.8	▲ 45.9	▲ 19.9	▲ 44.2
電気機械	12.8	3.9	▲ 1.6	18.6	14.1	24.8	19.3	14.8	▲ 3.3	▲ 16.1	▲ 13.6	▲ 17.5
一般機械	23.8	13.8	14.7	28.2	16.4	16.1	14.4	11.8	▲ 16.6	▲ 40.4	▲ 17.4	▲ 31.2
化学	18.2	25.0	17.4	29.3	29.6	28.3	17.3	23.0	▲ 1.6	▲ 19.8	0.3	▲ 24.7

2表 売上高 DI(地域×主要業種)

北米

売上高	前年調査(19年7-9月期)		今期調査(20年7-9月期)			
	現状判断 19/10-12	先行き 20/1-3	現状判断		先行き	
			20/10-12	前年同期差	21/1-3	前年同期差
全業種	11.0	15.8	▲ 31.3	▲ 42.3	▲ 22.0	▲ 37.8
輸送機械	15.2	17.1	▲ 50.8	▲ 66.0	▲ 35.2	▲ 52.3
電気機械	15.8	20.6	▲ 4.9	▲ 20.7	▲ 9.7	▲ 30.3
一般機械	10.2	22.0	▲ 35.9	▲ 46.1	▲ 11.1	▲ 33.1
化学	8.0	22.0	4.5	▲ 3.5	4.4	▲ 17.6

アジア

(単位: %ポイント)

売上高	前年調査(19年7-9月期)		今期調査(20年7-9月期)			
	現状判断 19/10-12	先行き 20/1-3	現状判断		先行き	
			20/10-12	前年同期差	21/1-3	前年同期差
全業種	18.8	14.1	▲ 6.9	▲ 25.7	▲ 11.7	▲ 25.8
輸送機械	27.6	29.5	▲ 10.7	▲ 38.3	▲ 9.9	▲ 39.4
電気機械	11.3	2.7	▲ 5.8	▲ 17.1	▲ 13.4	▲ 16.1
一般機械	26.9	9.3	▲ 4.9	▲ 31.8	▲ 14.2	▲ 23.5
化学	23.2	26.0	▲ 2.3	▲ 25.5	▲ 4.5	▲ 30.5

ASEAN4

売上高	前年調査(19年7-9月期)		今期調査(20年7-9月期)			
	現状判断 19/10-12	先行き 20/1-3	現状判断		先行き	
			20/10-12	前年同期差	21/1-3	前年同期差
全業種	9.4	13.4	▲ 16.7	▲ 26.1	▲ 16.3	▲ 29.7
輸送機械	17.2	25.8	▲ 20.6	▲ 37.8	▲ 15.6	▲ 41.4
電気機械	3.7	▲ 3.4	▲ 19.8	▲ 23.5	▲ 19.8	▲ 16.4
一般機械	28.3	17.0	▲ 17.0	▲ 45.3	▲ 30.2	▲ 47.2
化学	0.0	13.5	▲ 11.7	▲ 11.7	▲ 10.4	▲ 23.9

NIEs3

売上高	前年調査(19年7-9月期)		今期調査(20年7-9月期)			
	現状判断 19/10-12	先行き 20/1-3	現状判断		先行き	
			20/10-12	前年同期差	21/1-3	前年同期差
全業種	16.4	6.0	▲ 15.5	▲ 31.9	▲ 19.0	▲ 25.0
輸送機械	28.1	23.3	▲ 34.4	▲ 62.5	▲ 23.3	▲ 46.6
電気機械	2.7	1.5	▲ 9.9	▲ 12.6	▲ 18.6	▲ 20.1
一般機械	17.4	▲ 13.1	▲ 3.6	▲ 21.0	▲ 32.2	▲ 19.1
化学	20.5	8.3	▲ 14.9	▲ 35.4	▲ 6.4	▲ 14.7

中国(香港を含む)

売上高	前年調査(19年7-9月期)		今期調査(20年7-9月期)			
	現状判断 19/10-12	先行き 20/1-3	現状判断		先行き	
			20/10-12	前年同期差	21/1-3	前年同期差
全業種	24.3	13.4	▲ 0.3	▲ 24.6	▲ 9.4	▲ 22.8
輸送機械	37.9	28.4	▲ 1.9	▲ 39.8	▲ 6.8	▲ 35.2
電気機械	17.4	4.1	3.8	▲ 13.6	▲ 9.1	▲ 13.2
一般機械	27.5	8.8	▲ 1.0	▲ 28.5	▲ 3.1	▲ 11.9
化学	44.2	46.5	9.1	▲ 35.1	▲ 1.2	▲ 47.7

欧州

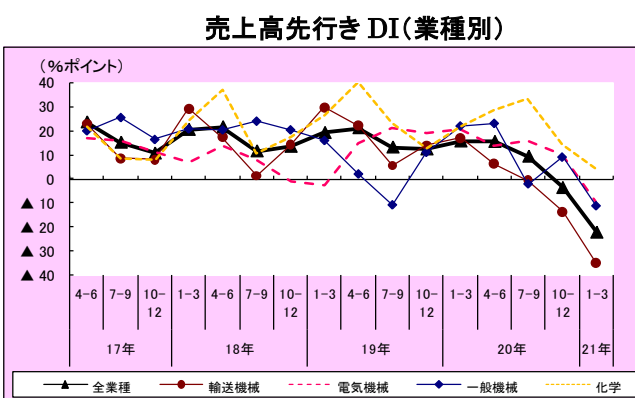
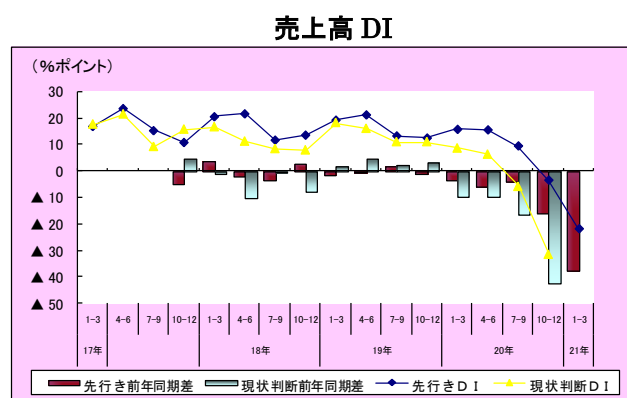
売上高	前年調査(19年7-9月期)		今期調査(20年7-9月期)			
	現状判断 19/10-12	先行き 20/1-3	現状判断		先行き	
			20/10-12	前年同期差	21/1-3	前年同期差
全業種	15.9	14.8	▲ 16.3	▲ 32.2	▲ 19.4	▲ 34.2
輸送機械	17.8	14.5	▲ 35.9	▲ 53.7	▲ 33.7	▲ 48.2
電気機械	18.2	▲ 3.7	10.5	▲ 7.7	▲ 17.6	▲ 13.9
一般機械	32.6	21.7	▲ 44.7	▲ 77.3	▲ 42.5	▲ 64.2
化学	▲ 2.3	23.2	▲ 5.3	▲ 3.0	18.9	▲ 4.3

- 注: *1 DI=「増加と回答した企業の割合」-「減少と答えた企業の割合」
 *2 現状判断 DI の前年同期比 =「今期現状判断 DI」-「前年同期現状判断 DI」
 先行き DI の前年同期比 =「今期先行き DI」-「前年同期先行き DI」
 *3 主要業種: 輸送機械、電気機械、一般機械、化学
 *4 NIEs3: シンガポール、台湾、大韓民国
 *5 ASEAN4: インドネシア、タイ、フィリピン、マレーシア
 *6 中国: 香港を含む

●北 米

現状判断 DI は、▲31.3 と、前年同期比▲42.3 ポイント大幅に悪化。

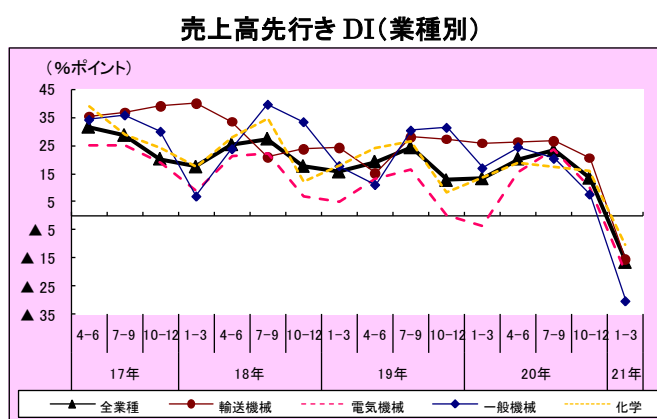
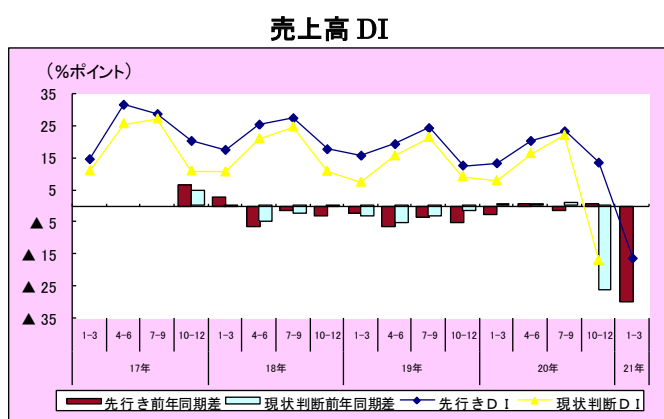
先行き DI も、▲22.0 と、同▲37.8 ポイント大幅に悪化。輸送機械(▲35.2)(*7)は同▲52.3 ポイント、一般機械(▲11.1)は同▲33.1 ポイント、電気機械(▲9.7)は同▲30.3 ポイントと、大幅に悪化し、マイナス水準。化学(+4.4)は同▲17.6 ポイントプラス幅を縮小。



●ASEAN4

現状判断 DI は、▲16.7 と、前年同期比▲26.1 ポイント大幅に悪化し、マイナス水準。

先行き DI は、▲16.3 と、同▲29.7 ポイント大幅に悪化し、マイナス水準。一般機械(▲30.2)は同▲47.2 ポイント、輸送機械(▲15.6)は同▲41.4 ポイント、化学(▲10.4)は同▲23.9 ポイント、電気機械(▲19.8)は同▲16.4 ポイントと、すべての主要業種で大幅に悪化。



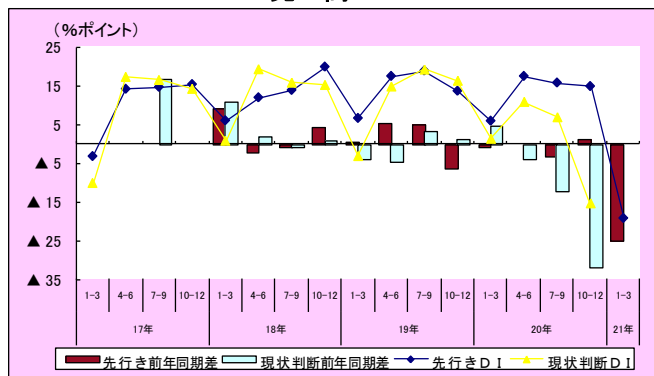
注: *7 ()内は水準を示す

●NIEs3

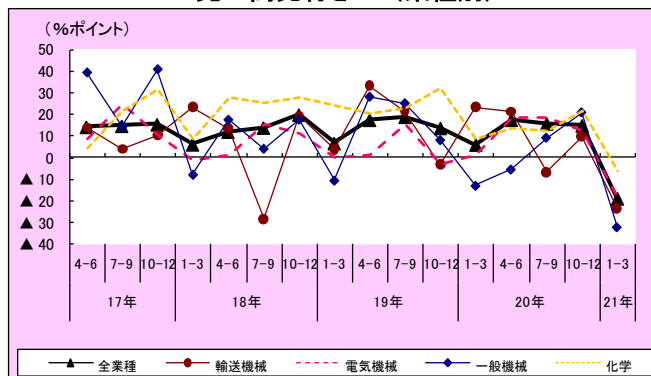
現状判断 DI は、▲15.5 と、前年同期比▲31.9 ポイント大幅に悪化し、マイナス水準。

先行き DI は、▲19.0 と、同▲25.0 ポイント大幅に悪化し、マイナス水準。輸送機械(▲23.3)は同▲46.6 ポイント、電気機械(▲18.6)は同▲20.1 ポイント、一般機械(▲32.2)は同▲19.1 ポイント、化学(▲6.4)は同▲14.7 ポイントと、すべての主要業種で大幅に悪化。

売上高 DI



売上高先行き DI(業種別)

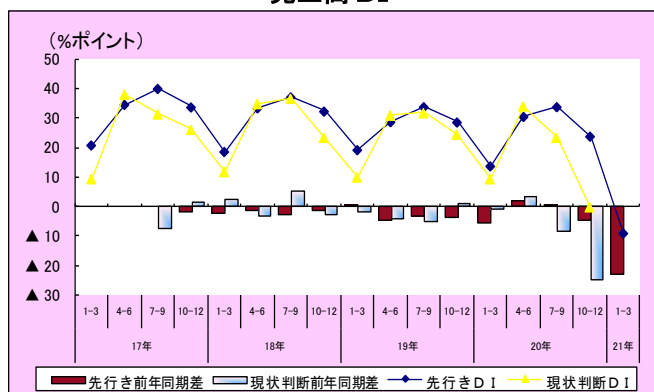


●中国(香港を含む)

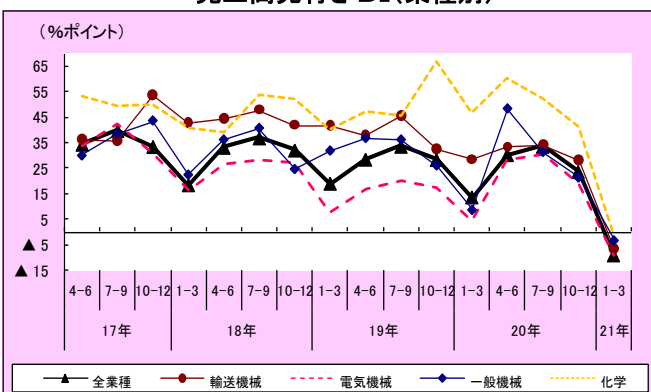
現状判断 DI は、▲0.3 と、前年同期比▲24.6 ポイント大幅に悪化し、マイナス水準。

先行き DI は、▲9.4 と、同▲22.8 ポイント大幅に悪化し、マイナス水準。化学(▲1.2)は同▲47.7 ポイント、輸送機械(▲6.8)は同▲35.2 ポイント、電気機械(▲9.1)は同▲13.2 ポイントなど、食料品を除くすべての業種で悪化。

売上高 DI



売上高先行き DI(業種別)

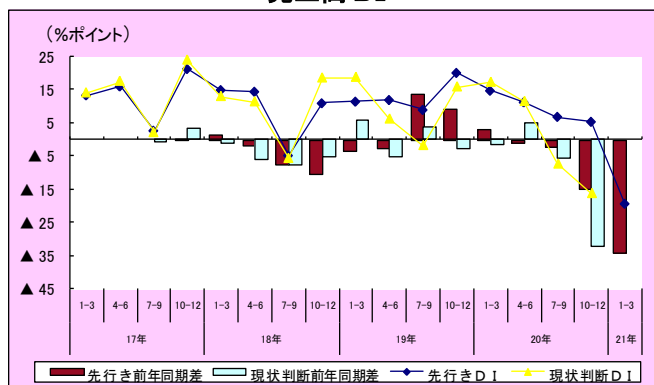


●欧州

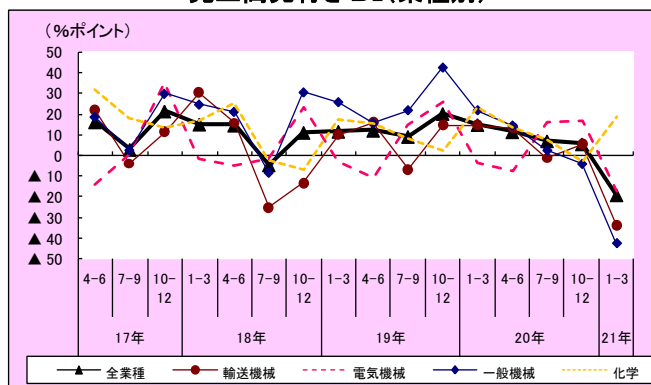
現状判断 DI は、▲16.3 と前年同期比▲32.2 ポイント悪化。

先行き DI は、▲19.4 と、同▲34.2 ポイント大幅に悪化。一般機械(▲42.5)は同▲64.2 ポイント、輸送機械(▲33.7)は同▲48.2 ポイント、電気機械(▲17.6)は同▲13.9 ポイント、化学(18.9)は同▲4.3 ポイントと、すべての主要業種で悪化。

売上高 DI



売上高先行き DI(業種別)

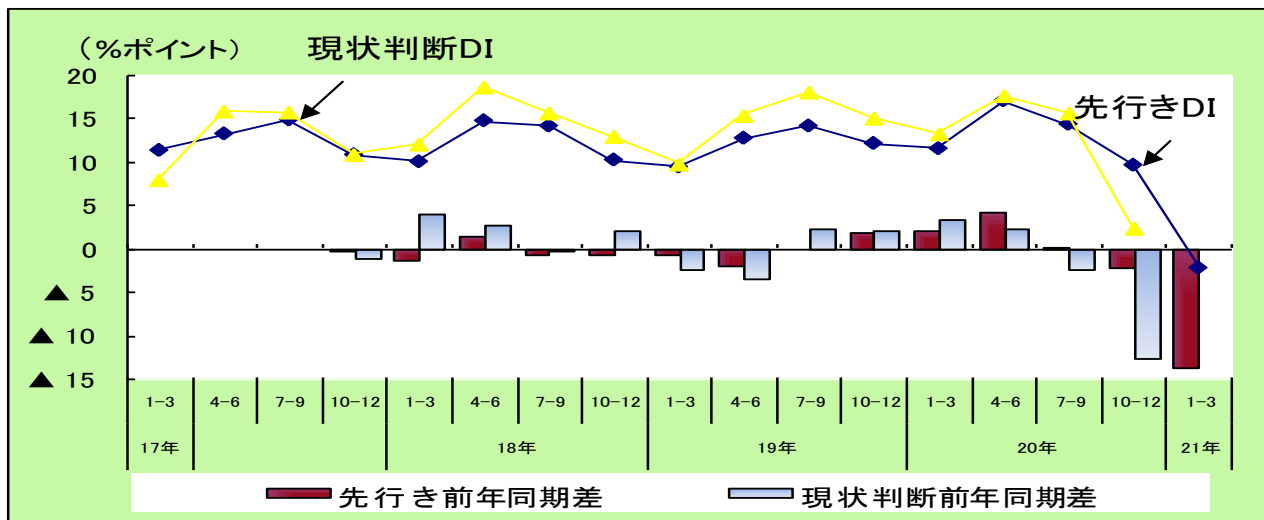


(2)設備投資額の動向

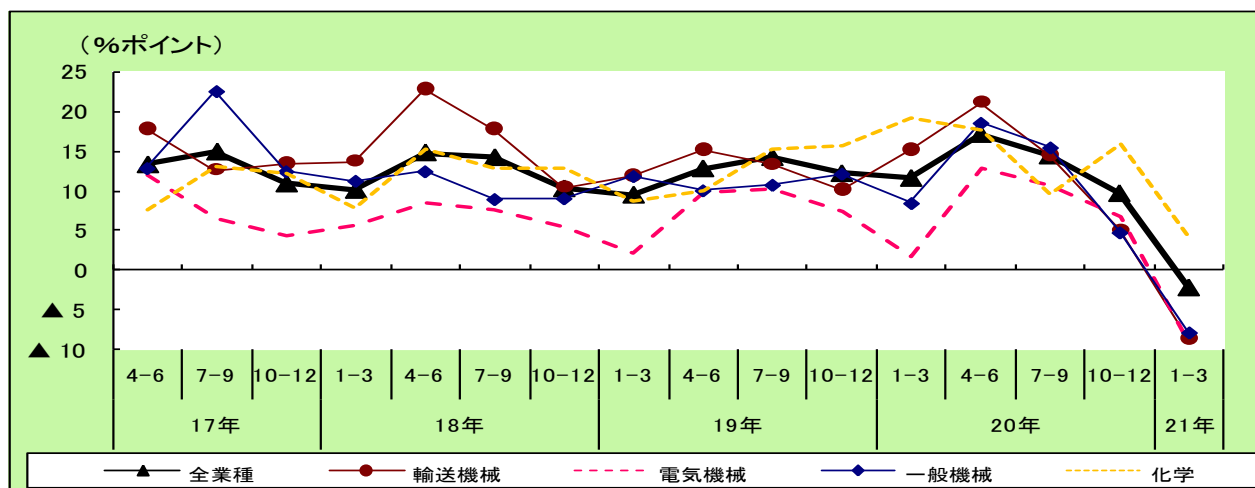
○設備投資額 DI は、現状判断、先行きとも、前年同期比大幅に悪化。

先行きDIは▲2.1と、調査開始以来初のマイナス水準。北米(現状判断DI▲10.0、先行きDI▲8.3)及び欧州(現状判断DI▲4.0、先行きDI▲7.9)は、調査開始以来最低の水準となり、アジア(先行きDI▲0.2)は、平成10年7-9月期調査以来のマイナス水準。

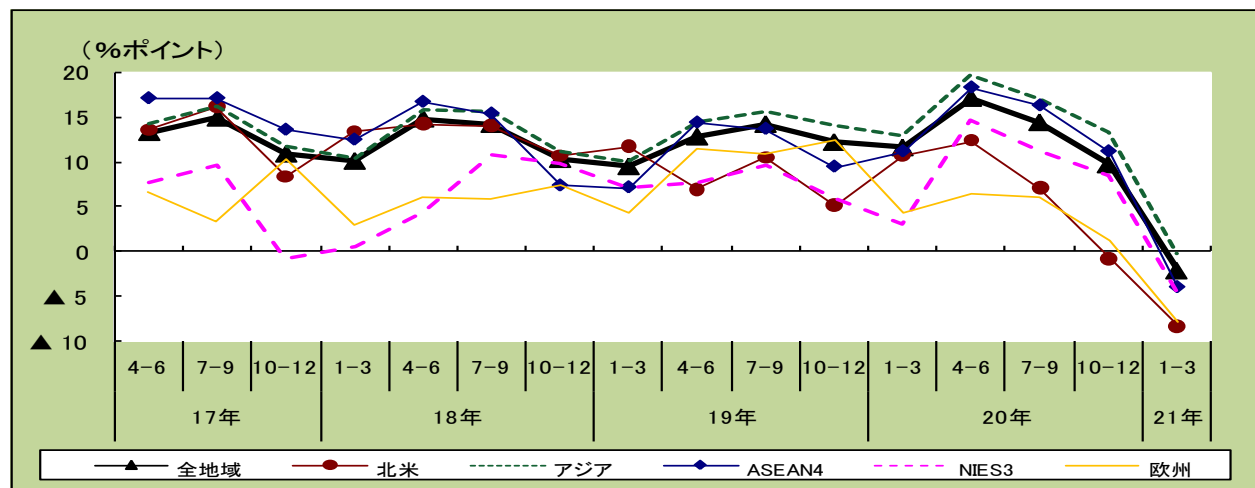
1-4 図 設備投資額 DI



1-5 図 設備投資額先行き DI(業種別)



1-6 図 設備投資額先行き DI(地域別)



設備投資額の現状判断 DI(平成 20 年 10-12 月)は、+2.4 と1桁台のプラス水準、前年同期比▲12.7 ポイントプラス幅を縮小。

業種別にみると、すべての主要業種で悪化し、一般機械、電気機械、輸送機械がマイナス水準。

地域別にみると、すべての地域で悪化し、北米、NIEs3、欧州でマイナス水準。

先行き DI(平成 21 年 1-3 月)は、▲2.1 と、調査開始以来初のマイナス水準、前年同期比▲13.7 ポイント悪化。

業種別に見ると、すべての主要業種で悪化し、電気機械、輸送機械、一般機械がマイナス水準。

地域別に見ると、北米は、一般機械、輸送機械などすべての主要業種で大幅に悪化。アジア地域は、ASEAN4、中国は、すべての主要業種で悪化し、NIEs3 は、化学を除く主要業種が悪化。欧州は、輸送機械が大幅に悪化し、一般機械、電気機械も悪化。

3表 設備投資額 DI(地域別・業種別)

(単位：%ポイント)

地域別	19年7-9月期調査		19年10-12月期調査		20年1-3月期調査		20年4-6月期調査		20年7-9月期調査			
	現状判断		現状判断		現状判断		現状判断		現状判断		先行き	
	19/10-12	20/1-3	20/1-3	20/4-6	20/4-6	20/7-9	20/7-9	20/10-12	20/10-12	前年同期差	21/1-3	前年同期差
計(全地域)	15.1	11.6	13.3	17.1	17.7	14.4	15.7	9.7	2.4	▲ 12.7	▲ 2.1	▲ 13.7
・北米	10.6	10.6	10.9	12.4	9.2	7.1	1.5	▲ 0.7	▲ 10.0	▲ 20.6	▲ 8.3	▲ 18.9
・アジア	16.9	13.0	16.1	19.8	21.3	17.1	19.5	13.3	6.0	▲ 10.9	▲ 0.2	▲ 13.2
ASEAN4	14.4	11.2	15.4	18.3	18.3	16.3	15.4	11.2	3.3	▲ 11.1	▲ 3.9	▲ 15.1
NIEs3	12.8	3.0	5.1	14.7	10.5	11.2	10.3	8.4	▲ 5.0	▲ 17.8	▲ 4.5	▲ 7.5
中国(香港)	17.3	14.2	17.7	20.6	24.8	17.3	23.5	14.7	8.3	▲ 9.0	1.5	▲ 12.7
・欧州	12.1	4.3	4.5	6.5	4.3	6.1	8.7	1.2	▲ 4.0	▲ 16.1	▲ 7.9	▲ 12.2

業種別	19年7-9月期調査		19年10-12月期調査		20年1-3月期調査		20年4-6月期調査		20年7-9月期調査			
	現状判断		現状判断		現状判断		現状判断		現状判断		先行き	
	19/10-12	20/1-3	20/1-3	20/4-6	20/4-6	20/7-9	20/7-9	20/10-12	20/10-12	前年同期差	21/1-3	前年同期差
計(全業種)	15.1	11.6	13.3	17.1	17.7	14.4	15.7	9.7	2.4	▲ 12.7	▲ 2.1	▲ 13.7
輸送機械	22.7	14.8	18.6	21.1	19.4	14.4	16.3	5.0	▲ 0.2	▲ 22.9	▲ 8.7	▲ 23.5
電気機械	12.4	1.8	9.7	12.8	13.3	10.7	20.7	6.7	▲ 5.0	▲ 17.4	▲ 9.2	▲ 11.0
一般機械	6.4	8.4	13.7	18.5	17.9	15.4	8.2	4.7	▲ 7.3	▲ 13.7	▲ 7.9	▲ 16.3
化学	8.9	19.2	10.0	17.6	19.5	9.6	18.7	16.0	7.9	▲ 1.0	4.2	▲ 15.0

4表 設備投資額 DI(地域×主要業種)

北米

設備投資額	前年調査(19年7-9月期)		今期調査(20年7-9月期)			
	現状判断	先行き	現状判断		先行き	
			19/7-9	20/1-3	20/10-12	21/1-3
全業種	10.6	10.6	▲ 10.0	▲ 20.6	▲ 8.3	▲ 18.9
輸送機械	16.3	5.1	▲ 15.6	▲ 31.9	▲ 14.5	▲ 19.6
電気機械	▲ 2.1	6.1	▲ 15.5	▲ 13.4	▲ 6.7	▲ 12.8
一般機械	12.5	4.6	▲ 23.9	▲ 36.4	▲ 17.0	▲ 21.6
化学	4.6	18.2	11.1	6.5	0.0	▲ 18.2

アジア

(単位：%ポイント)

設備投資額	前年調査(19年7-9月期)		今期調査(20年7-9月期)			
	現状判断	先行き	現状判断		先行き	
			19/7-9	20/1-3	20/10-12	21/1-3
全業種	16.9	13.0	6.0	▲ 10.9	▲ 0.2	▲ 13.2
輸送機械	25.6	20.8	10.1	▲ 15.5	▲ 3.5	▲ 24.3
電気機械	15.6	2.9	▲ 3.2	▲ 18.8	▲ 8.3	▲ 11.2
一般機械	7.0	11.8	0.6	▲ 6.4	▲ 5.2	▲ 17.0
化学	9.7	21.8	8.4	▲ 1.3	4.8	▲ 17.0

ASEAN4

設備投資額	前年調査(19年7-9月期)		今期調査(20年7-9月期)			
	現状判断	先行き	現状判断		先行き	
			19/7-9	20/1-3	20/10-12	21/1-3
全業種	14.4	11.2	3.3	▲ 11.1	▲ 3.9	▲ 15.1
輸送機械	27.9	14.2	12.3	▲ 15.6	▲ 7.5	▲ 21.7
電気機械	16.1	▲ 2.2	▲ 8.7	▲ 24.8	▲ 11.1	▲ 8.9
一般機械	6.7	11.1	4.4	▲ 2.3	▲ 2.2	▲ 13.3
化学	10.2	18.2	1.5	▲ 8.7	▲ 9.7	▲ 27.9

NIEs3

設備投資額	前年調査(19年7-9月期)		今期調査(20年7-9月期)			
	現状判断	先行き	現状判断		先行き	
			19/7-9	20/1-3	20/10-12	21/1-3
全業種	12.8	3.0	▲ 5.0	▲ 17.8	▲ 4.5	▲ 7.5
輸送機械	14.3	15.4	▲ 22.2	▲ 36.5	▲ 20.0	▲ 35.4
電気機械	10.9	▲ 8.1	▲ 14.5	▲ 25.4	▲ 9.7	▲ 1.6
一般機械	12.5	0.0	4.8	▲ 7.7	▲ 19.1	▲ 19.1
化学	▲ 2.2	2.4	▲ 2.5	▲ 0.3	5.1	2.7

中国(香港を含む)

設備投資額	前年調査(19年7-9月期)		今期調査(20年7-9月期)			
	現状判断	先行き	現状判断		先行き	
			19/7-9	20/1-3	20/10-12	21/1-3
全業種	17.3	14.2	8.3	▲ 9.0	1.5	▲ 12.7
輸送機械	21.9	25.0	5.8	▲ 16.1	0.0	▲ 25.0
電気機械	15.8	8.6	3.5	▲ 12.3	▲ 7.5	▲ 16.1
一般機械	3.9	12.7	▲ 4.9	▲ 8.8	▲ 4.7	▲ 17.4
化学	13.7	34.3	14.9	1.2	12.2	▲ 22.1

欧州

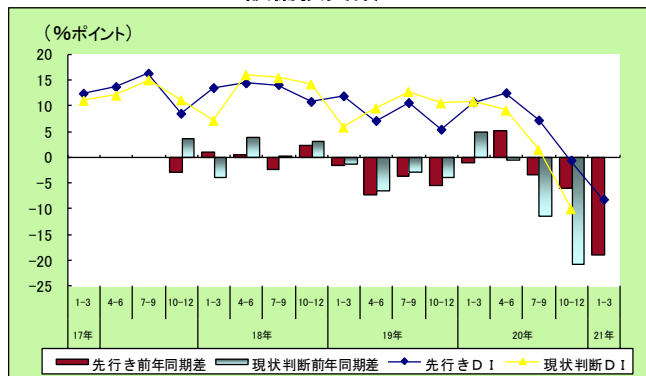
設備投資額	前年調査(19年7-9月期)		今期調査(20年7-9月期)			
	現状判断	先行き	現状判断		先行き	
			19/7-9	20/1-3	20/10-12	21/1-3
全業種	12.1	4.3	▲ 4.0	▲ 16.1	▲ 7.9	▲ 12.2
輸送機械	25.4	11.8	▲ 18.2	▲ 43.6	▲ 29.5	▲ 41.3
電気機械	▲ 2.1	▲ 10.6	▲ 4.4	▲ 2.3	▲ 15.3	▲ 4.7
一般機械	0.0	0.0	▲ 13.6	▲ 13.6	▲ 6.6	▲ 6.6
化学	16.1	3.3	3.1	▲ 13.0	3.3	0.0

●北 米

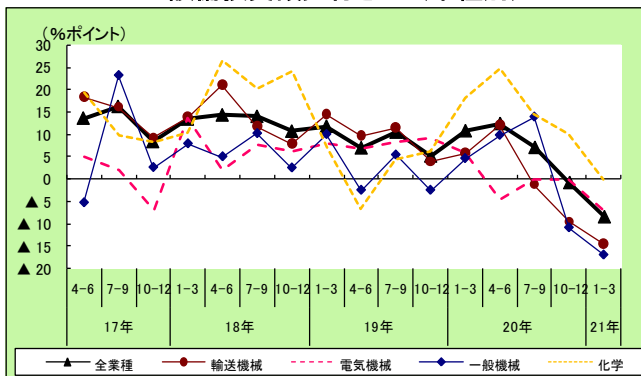
現状判断 DI は、▲10.0 と、前年同期比▲20.6 ポイント悪化し、マイナス水準。

先行き DI は、▲8.3 と、同▲18.9 ポイント悪化。一般機械(▲17.0)は同▲21.6 ポイント、輸送機械(▲14.5)は同▲19.6 ポイント、電気機械(▲6.7)は同▲12.8 ポイント、化学(0.0)は同▲18.2 ポイントと、すべての主要業種で大幅に悪化。

設備投資額 DI



設備投資額先行き DI(業種別)

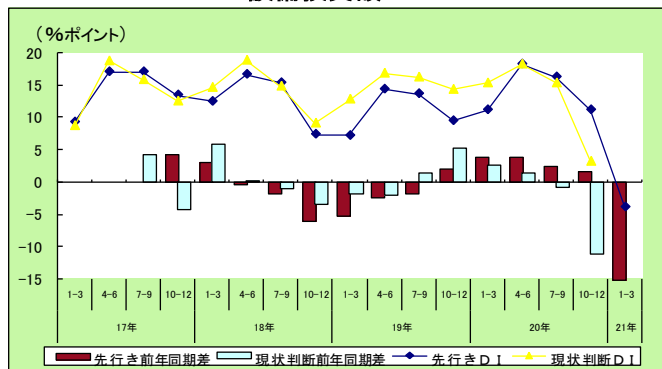


●ASEAN4

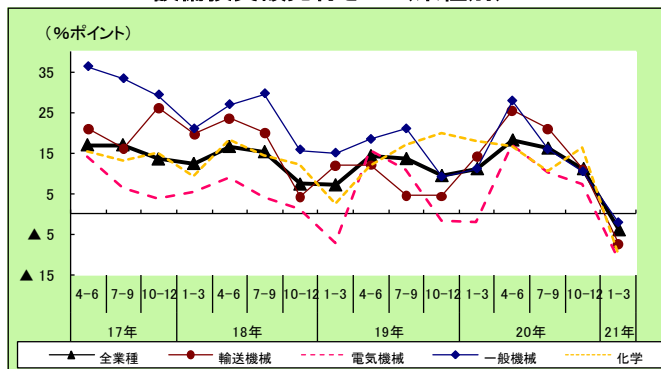
現状判断 DI は、+3.3 と、前年同期比▲11.1 ポイントプラス幅を縮小。

先行き DI は、▲3.9 と、同▲15.1 ポイント悪化し、マイナス水準。化学(▲9.7)は同▲27.9 ポイント、輸送機械(▲7.5)は同▲21.7 ポイント、一般機械(▲2.2)は同▲13.3 ポイント、電気機械(▲11.1)は同▲8.9 ポイントと、すべての主要業種で悪化。

設備投資額 DI



設備投資額先行き DI(業種別)

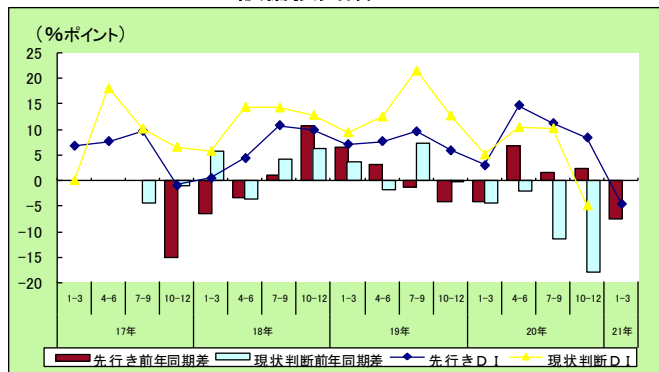


●NIEs3

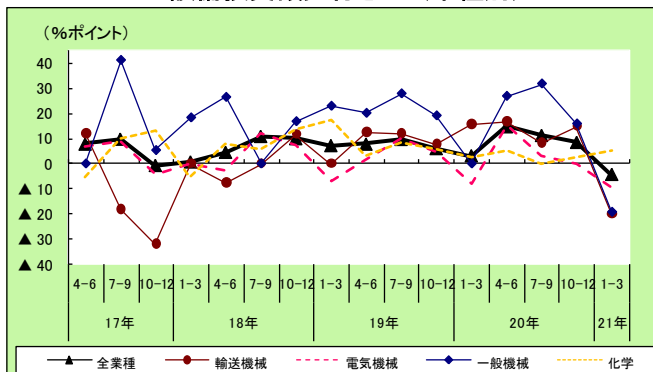
現状判断 DI は、▲5.0 と、前年同期比▲17.8 ポイント悪化し、マイナス水準。

先行き DI は、▲4.5 と、同▲7.5 ポイント悪化し、マイナス水準。輸送機械(▲20.0)は同▲35.4 ポイント、一般機械(▲19.1)は同▲19.1 ポイントと、大幅に悪化。一方、化学(+5.1)は、同 2.7 ポイントプラス幅を拡大。

設備投資額 DI



設備投資額先行き DI(業種別)

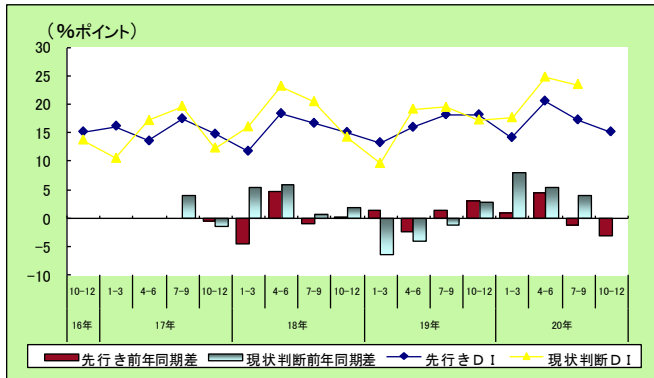


●中国(香港を含む)

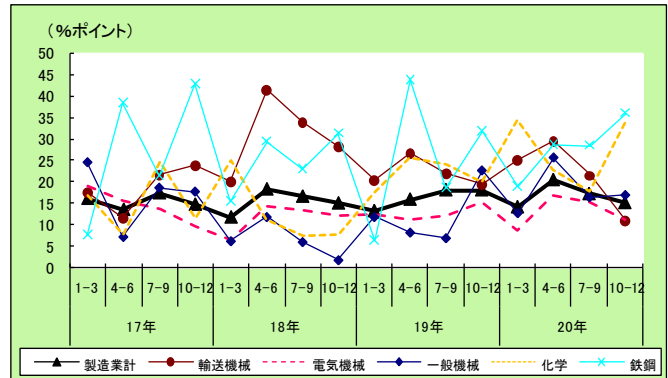
現状判断 DI は、+8.3 と、前年同期比▲9.0 ポイントプラス幅を縮小。

先行き DI は、+1.5 と、同▲12.7 ポイントプラス幅を縮小。主要業種は、輸送機械(0.0)は同▲25.0 ポイント、化学(12.2)は同▲22.1 ポイント、一般機械(▲4.7)は同▲17.4 ポイント、電気機械(▲7.5)は同▲16.1 ポイントと、すべて大幅に悪化。

設備投資額 DI



設備投資額先行き DI(業種別)

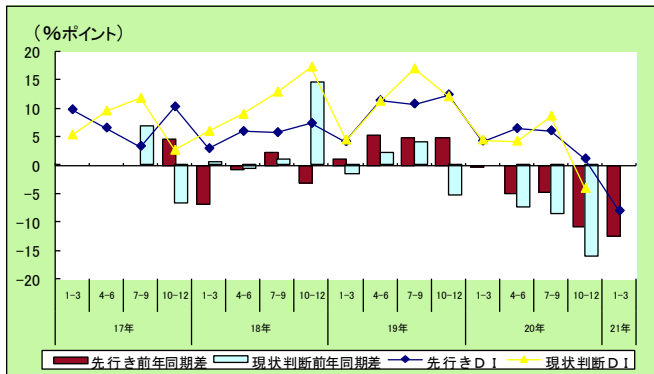


●欧州

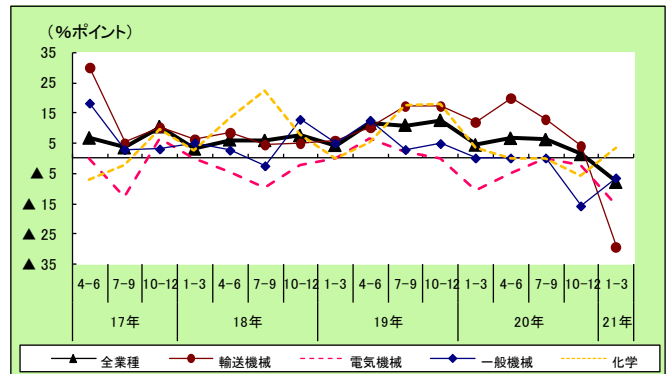
現状判断 DI は、▲4.0 と、前年同期比▲16.1 ポイント悪化し、マイナス水準。

先行き DI は、▲7.9 と、同▲12.2 ポイント悪化し、マイナス水準。輸送機械(▲29.5)は同▲41.3 ポイント大幅に悪化、一般機械(▲6.6)は同▲6.6 ポイント、電気機械(▲15.3)は同▲4.7 ポイントと、化学を除く主要業種で悪化。

設備投資額 DI



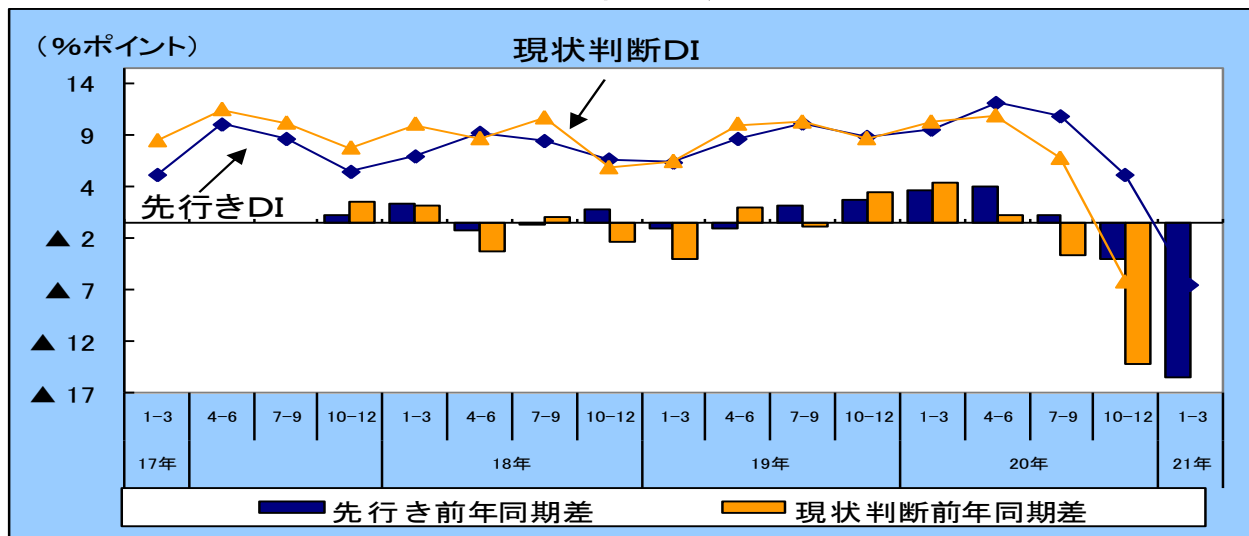
設備投資額先行き DI(業種別)



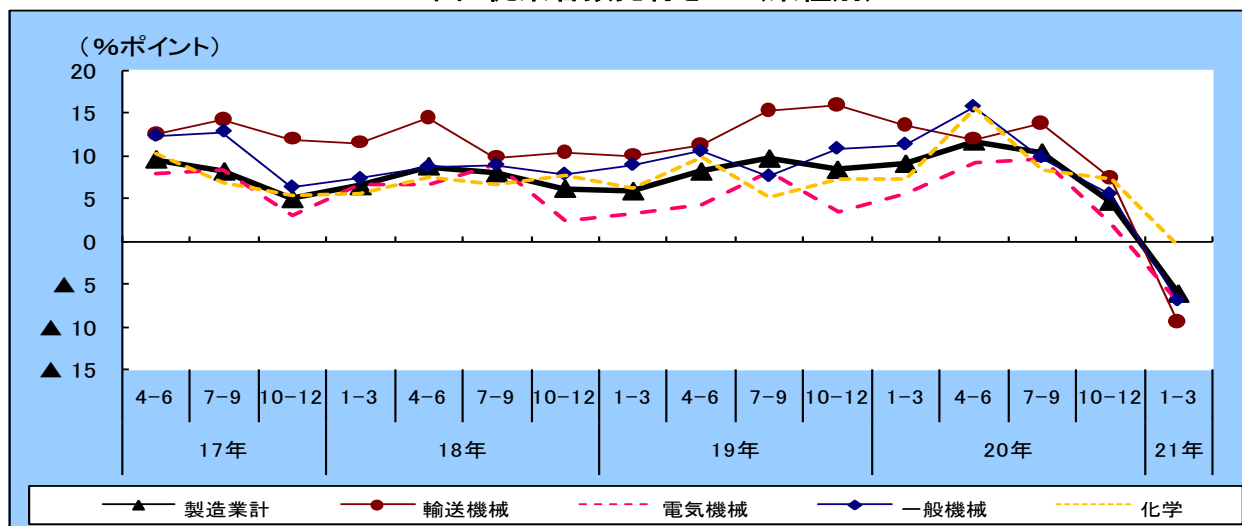
(3) 従業者数の動向

○従業者数 DI は、現状判断、先行きとも、前年同期比大幅に悪化し、マイナス水準。
 先行き DI は、▲6.0 とマイナス水準。北米(現状判断 DI▲17.2、先行き DI▲16.0)、欧州(現状判断 DI▲12.4、先行き DI▲10.4)、アジア(現状判断 DI▲1.8、先行き DI▲3.1)ともにマイナス水準。

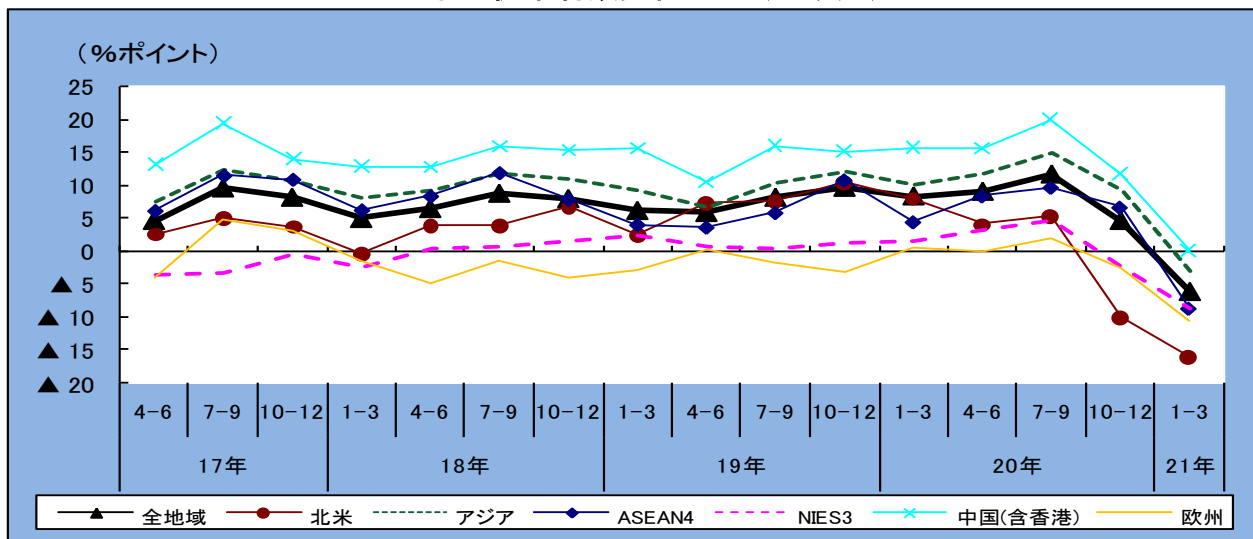
1-7 図 従業者数 DI



1-8 図 従業者数先行き DI(業種別)



1-9 図 従業者数先行き DI(地域別)



従業者数の現状判断 DI(平成 20 年 10-12 月)は、▲5.6 と、前年同期比▲13.8 ポイント悪化し、マイナス水準。

業種別にみると、すべての主要業種で悪化。

地域別にみると、北米をはじめすべての地域で悪化。

先行き DI(平成 21 年 1-3 月)は、▲6.0 と、前年同期比▲15.1 ポイント悪化し、マイナス水準。

業種別に見ると、13 業種中 11 業種で悪化し、10 業種でマイナス水準。

地域別に見ると、すべての地域で悪化。

5 表 従業者数 DI(地域別・業種別)

(単位：%ポイント)

地域別	19年7-9月期調査		19年10-12月期調査		20年1-3月期調査		20年4-6月期調査		20年7-9月期調査			
	現状判断	先行き	現状判断	先行き	現状判断	先行き	現状判断	先行き	現状判断		先行き	
									20/10-12	前年同期差	21/1-3	前年同期差
計(全地域)	8.2	9.1	9.8	11.7	10.4	10.4	6.3	4.7	▲ 5.6	▲ 13.8	▲ 6.0	▲ 15.1
・北米	3.2	4.1	4.3	5.3	1.7	3.5	▲ 8.2	▲ 10.0	▲ 17.2	▲ 20.4	▲ 16.0	▲ 20.1
・アジア	10.7	11.7	12.2	14.9	14.0	13.6	10.6	9.2	▲ 1.8	▲ 12.5	▲ 3.1	▲ 14.8
ASEAN4	5.7	8.1	8.1	9.6	9.2	9.2	6.8	6.6	▲ 5.3	▲ 11.0	▲ 8.6	▲ 16.7
NIEs3	3.0	3.4	3.4	4.7	4.3	1.3	▲ 0.4	▲ 2.5	▲ 7.8	▲ 10.8	▲ 8.6	▲ 12.0
中国(香港)	15.5	15.5	16.2	20.0	18.1	18.2	14.5	11.7	0.1	▲ 15.4	0.2	▲ 15.3
・欧州	▲ 1.4	0.0	3.1	1.8	1.1	▲ 0.3	▲ 2.0	▲ 2.7	▲ 12.4	▲ 11.0	▲ 10.4	▲ 10.4

業種別	19年7-9月期調査		19年10-12月期調査		20年1-3月期調査		20年4-6月期調査		20年7-9月期調査			
	現状判断	先行き	現状判断	先行き	現状判断	先行き	現状判断	先行き	現状判断		先行き	
									20/10-12	前年同期差	21/1-3	前年同期差
計(全業種)	8.2	9.1	9.8	11.7	10.4	10.4	6.3	4.7	▲ 5.6	▲ 13.8	▲ 6.0	▲ 15.1
輸送機械	12.1	13.6	14.3	12.0	12.1	13.9	4.5	7.4	▲ 11.6	▲ 23.7	▲ 9.4	▲ 23.0
電気機械	9.1	5.1	4.6	9.1	4.4	9.6	4.8	1.9	▲ 8.8	▲ 17.9	▲ 7.3	▲ 12.4
一般機械	11.0	11.4	13.4	15.8	9.6	9.9	14.1	5.6	▲ 4.1	▲ 15.1	▲ 6.8	▲ 18.2
化学	7.9	7.4	12.2	15.7	13.1	8.4	5.1	7.3	1.2	▲ 6.7	▲ 0.6	▲ 8.0

6 表 従業者数 DI(地域×主要業種)

北米

従業者数	前年調査(19年7-9月期)		今期調査(20年7-9月期)				
	現状判断	先行き	現状判断	先行き		先行き	前年同期差
				20/10-12	21/1-3		
全業種	3.2	4.1	▲ 17.2	▲ 20.4	▲ 16.0	▲ 20.1	
輸送機械	3.2	2.8	▲ 30.6	▲ 33.8	▲ 29.8	▲ 32.6	
電気機械	9.6	9.5	3.1	▲ 6.5	9.5	0.0	
一般機械	0.0	▲ 1.9	▲ 19.7	▲ 19.7	▲ 13.4	▲ 11.5	
化学	2.0	10.0	2.2	0.2	▲ 4.5	▲ 14.5	

アジア

(単位：%ポイント)

従業者数	前年調査(19年7-9月期)		今期調査(20年7-9月期)				
	現状判断	先行き	現状判断	先行き		先行き	前年同期差
				20/10-12	21/1-3		
全業種	10.7	11.7	▲ 1.8	▲ 12.5	▲ 3.1	▲ 14.8	
輸送機械	18.6	21.6	0.8	▲ 17.8	1.6	▲ 20.0	
電気機械	9.8	6.1	▲ 10.3	▲ 20.1	▲ 9.1	▲ 15.2	
一般機械	17.6	18.2	1.1	▲ 16.5	▲ 2.2	▲ 20.4	
化学	10.2	7.6	0.9	▲ 9.3	1.4	▲ 6.2	

ASEAN4

従業者数	前年調査(19年7-9月期)		今期調査(20年7-9月期)				
	現状判断	先行き	現状判断	先行き		先行き	前年同期差
				20/10-12	21/1-3		
全業種	5.7	8.1	▲ 5.3	▲ 11.0	▲ 8.6	▲ 16.7	
輸送機械	18.3	23.9	▲ 2.8	▲ 21.1	▲ 2.9	▲ 26.8	
電気機械	1.0	▲ 1.9	▲ 16.0	▲ 17.0	▲ 18.6	▲ 16.7	
一般機械	21.6	11.7	▲ 14.8	▲ 36.4	▲ 11.1	▲ 22.8	
化学	2.6	4.0	2.6	0.0	▲ 2.6	▲ 6.6	

NIEs3

従業者数	前年調査(19年7-9月期)		今期調査(20年7-9月期)				
	現状判断	先行き	現状判断	先行き		先行き	前年同期差
				20/10-12	21/1-3		
全業種	3.0	3.4	▲ 7.8	▲ 10.8	▲ 8.6	▲ 12.0	
輸送機械	▲ 3.1	3.3	▲ 15.6	▲ 12.5	▲ 20.0	▲ 23.3	
電気機械	4.4	▲ 1.4	▲ 17.2	▲ 21.6	▲ 14.3	▲ 12.9	
一般機械	4.4	13.6	▲ 3.5	▲ 7.9	▲ 10.7	▲ 24.3	
化学	2.0	6.2	2.1	0.1	2.1	▲ 4.1	

中国(香港を含む)

従業者数	前年調査(19年7-9月期)		今期調査(20年7-9月期)				
	現状判断	先行き	現状判断	先行き		先行き	前年同期差
				20/10-12	21/1-3		
全業種	15.5	15.5	0.1	▲ 15.4	0.2	▲ 15.3	
輸送機械	23.7	24.8	4.6	▲ 19.1	7.8	▲ 17.0	
電気機械	16.6	12.6	▲ 5.2	▲ 21.8	▲ 1.1	▲ 13.7	
一般機械	18.2	21.6	8.3	▲ 9.9	3.1	▲ 18.5	
化学	17.2	8.1	▲ 3.6	▲ 20.8	1.2	▲ 6.9	

欧州

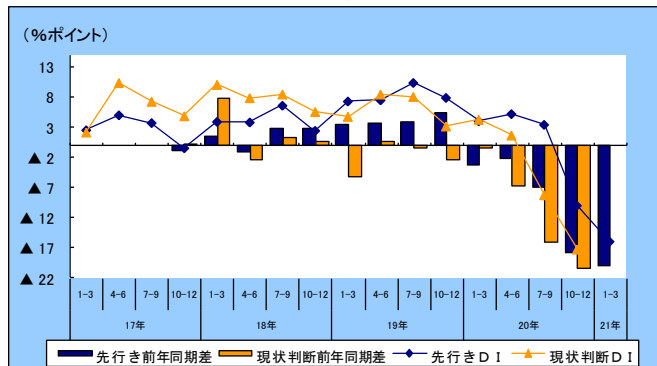
従業者数	前年調査(19年7-9月期)		今期調査(20年7-9月期)				
	現状判断	先行き	現状判断	先行き		先行き	前年同期差
				20/10-12	21/1-3		
全業種	▲ 1.4	0.0	▲ 12.4	▲ 11.0	▲ 10.4	▲ 10.4	
輸送機械	2.7	4.3	▲ 27.9	▲ 30.6	▲ 16.0	▲ 20.3	
電気機械	0.0	▲ 7.4	▲ 10.9	▲ 10.9	▲ 12.7	▲ 5.3	
一般機械	2.1	0.0	▲ 10.6	▲ 12.7	▲ 19.2	▲ 19.2	
化学	▲ 2.3	0.0	0.0	2.3	▲ 7.9	▲ 7.9	

●北 米

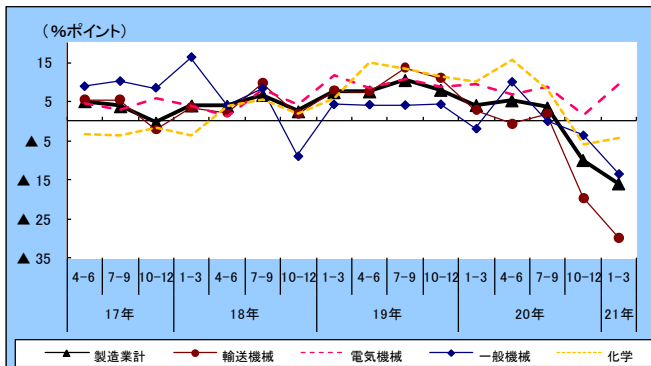
現状判断 DI は、▲17.2 と、前年同期比▲20.4 ポイント大幅に悪化。

先行き DI は、▲16.0 と、同▲20.1 ポイント大幅に悪化。輸送機械(▲29.8)は同▲32.6 ポイント、化学(▲4.5)は同▲14.5 ポイント、一般機械(▲13.4)は同▲11.5 ポイントと、大幅に悪化。電気機械(+9.5)は同 0.0 ポイントと横ばい。

従業者数 DI



従業者数先行き DI(業種別)

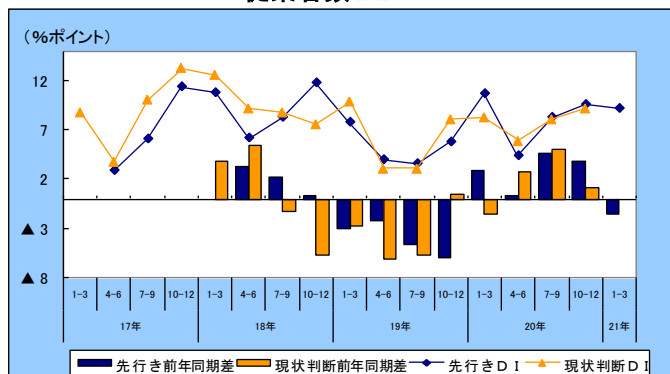


●ASEAN4

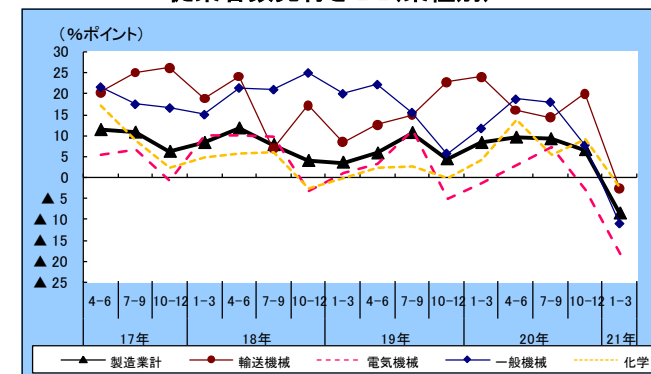
現状判断 DI は、▲5.3 と、前年同期比▲11.0 ポイント悪化し、マイナス水準。

先行き DI は、▲8.6 と、同▲16.7 ポイント悪化し、マイナス水準。輸送機械(▲2.9)は同▲26.8 ポイント、一般機械(▲11.1)は同▲22.8 ポイント、電気機械(▲18.6)は同▲16.7 ポイントと、大幅に悪化し、化学(▲2.6)は同▲6.6 ポイント悪化。

従業者数 DI



従業者数先行き DI(業種別)

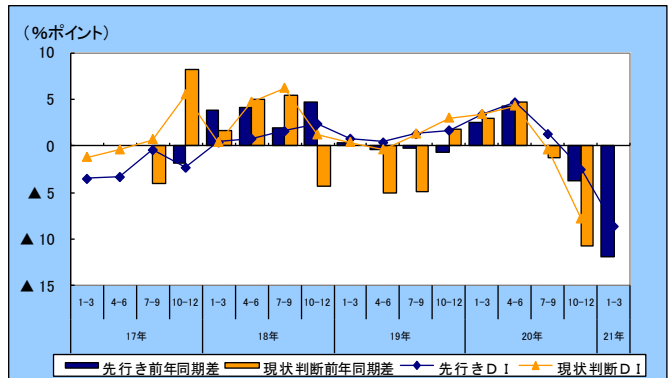


●NIEs3

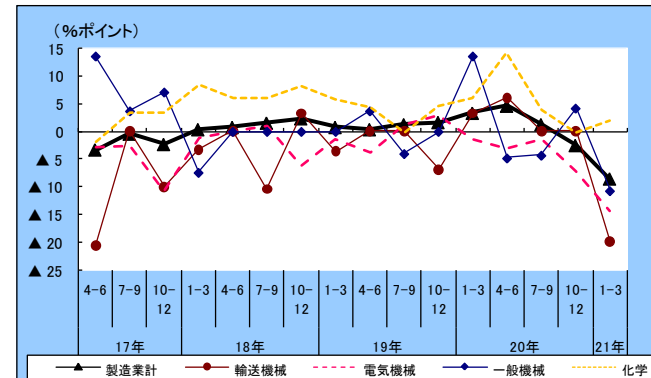
現状判断 DI は、▲7.8 と、前年同期比▲10.8 ポイント悪化し、マイナス水準。

先行き DI は、▲8.6 と、同▲12.0 ポイント悪化し、マイナス水準。一般機械(▲10.7)は同▲24.3 ポイント、輸送機械(▲20.0)は同▲23.3 ポイント、電気機械(▲14.3)は同▲12.9 ポイントと、大幅に悪化し、化学(+2.1)は同▲4.1 ポイントプラス幅を縮小。

従業者数 DI



従業者数先行き DI(業種別)

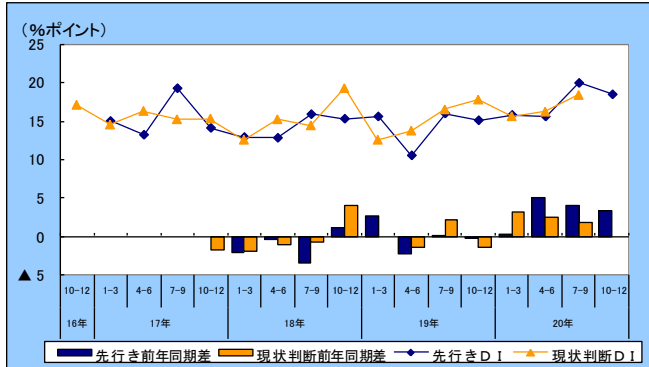


●中国(香港を含む)

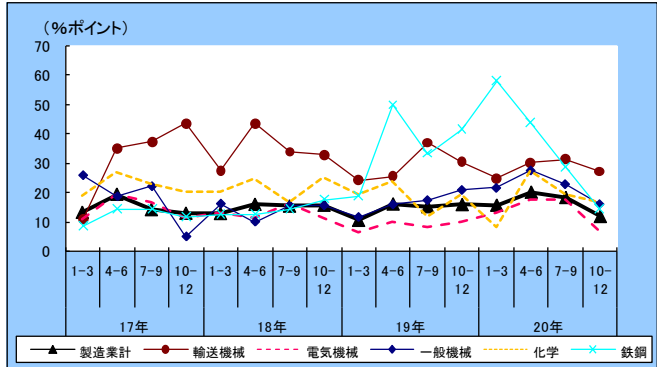
現状判断 DI は、+0.1 と、前年同期比▲15.4 ポイントプラス幅を縮小。

先行き DI は、+0.2 と、同▲15.3 ポイントプラス幅を縮小。一般機械(+3.1)は同▲18.5 ポイント、輸送機械(+7.8)は同▲17.0 ポイント、電気機械(▲1.1)は同▲13.7 ポイント、化学(+1.2)は同▲6.9 ポイントと、すべての主要業種で悪化。

従業者数 DI



従業者数先行き DI(業種別)

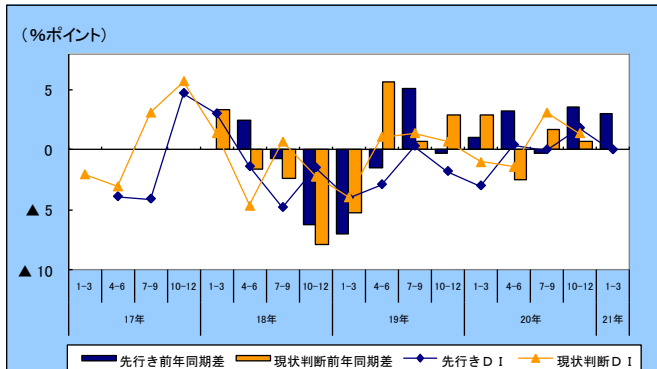


●欧州

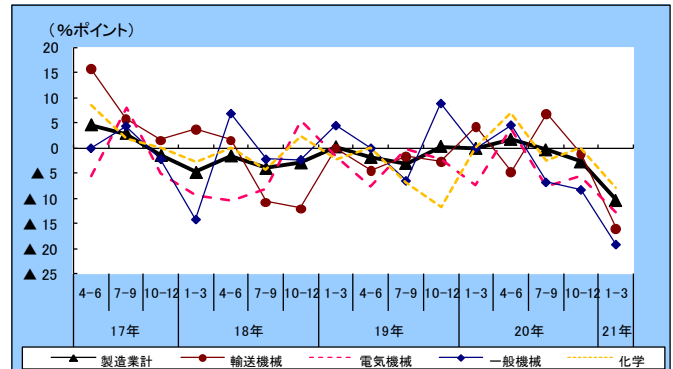
現状判断 DI は、▲12.4、前年同期比▲11.0 ポイントマイナス幅を拡大。

先行き DI は、▲10.4 と、同▲10.4 ポイント悪化し、マイナス水準。輸送機械(▲16.0)は同▲20.3 ポイント、一般機械(▲19.2)は同▲19.2 ポイントと大幅に悪化し、化学(▲7.9)は同▲7.9 ポイント、電気機械(▲12.7)は同▲5.3 ポイントと、マイナス幅を拡大。

従業者数 DI



従業者数先行き DI(業種別)

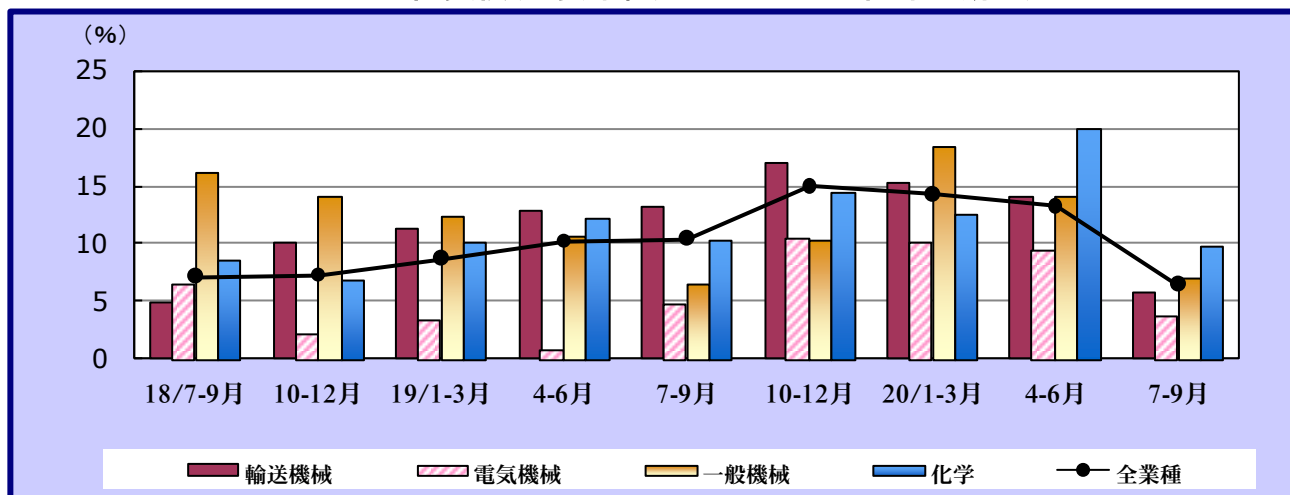


2. 実績

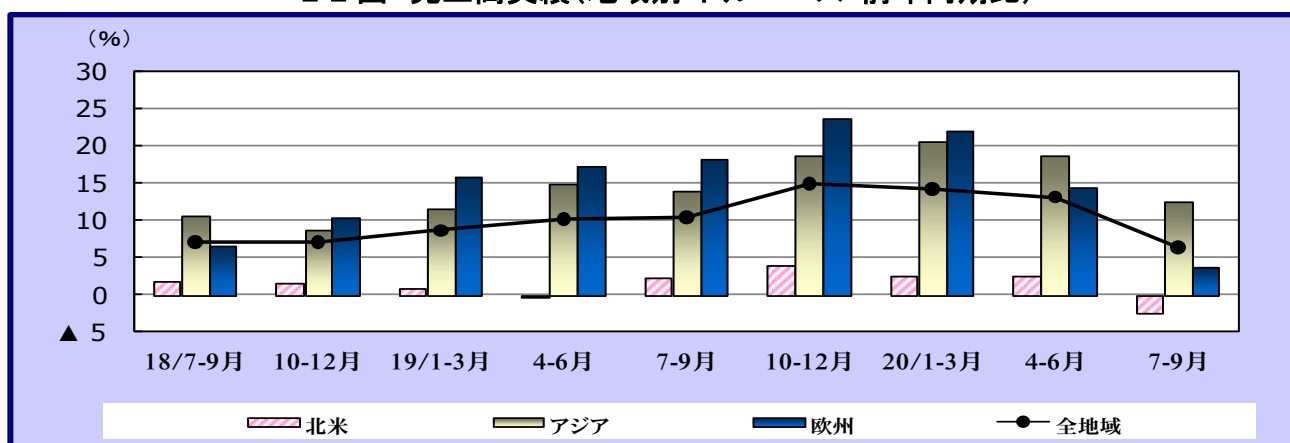
(1)売上高の動向

○売上高実績(平成 20 年 7-9 月期、ドルベース)は、前年同期比 6.4%増と、6期ぶりに1桁台の増加に伸び率を縮小。主要業種はすべて伸び率を縮小し、化学同 9.8%増、一般機械同 7.1%増、輸送機械同 5.7%増、電気機械同 3.7%増と、1桁台の増加。すべての地域で、伸び率を縮小。

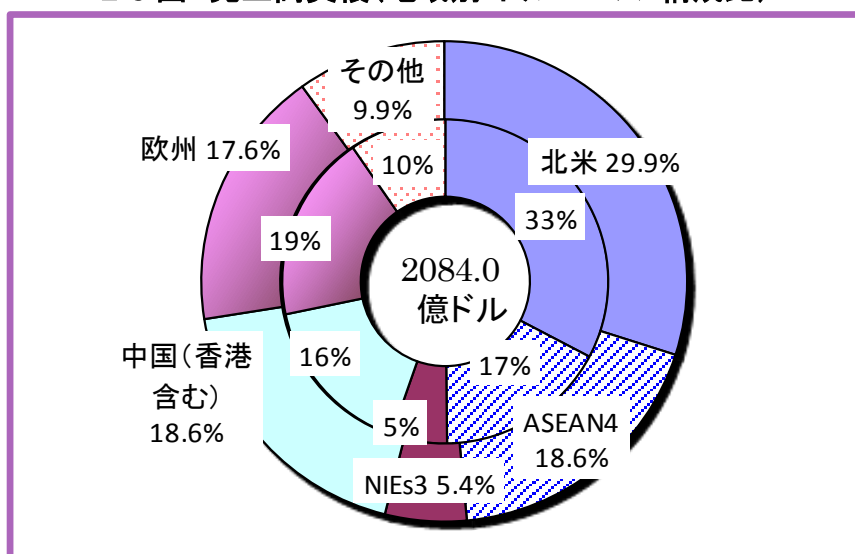
2-1 図 売上高実績(主要業種別・ドルベース・前年同期比)



2-2 図 売上高実績(地域別・ドルベース・前年同期比)



2-3 図 売上高実績(地域別・ドルベース・構成比)



*ドーナツグラフの外円は 20/7-9 期、内円は 19/7-9 期、中心は今期実績

売上高実績は、2084 億 60 万ドル、前年同期比 6.4%増。平成 14 年 4-6 期調査以来、増加を続けているが、6 期ぶりに増加の幅が 2 桁台から 1 桁台になった。

業種別では、主要業種はすべて 1 桁台の増加。

地域別では、北米(同▲2.4%減)を除き、すべての地域で増加を維持。アジア地域は、前年同期比 12.5%増と、7 期連続 2 桁台の増加。電気機械を除くすべての主要業種で 2 桁台の増加。中国(同 18.8%増)は、電気機械(同 7.7%増)を除き 2 桁台の増加となり、輸送機械(同 39.5%増)が引き続き大幅な増加。ASEAN4(同 10.1%増)は、主要業種は、電気機械(同 2.2%増)を除き 2 桁台の増加を維持。NIEs3(同 2.2%増)は、化学、一般機械は引き続き増加を続けたが、輸送機械及び電気機械が減少を続け、2 期連続 1 桁台の増加となった。欧州(同 3.8%増)は、すべての主要業種で 1 桁台の増加となり、8 期ぶりの 1 桁台の増加。

7 表 売上高実績(地域・業種)

地域別	実績（前年同期比：％）				
	19年			20年	
	7-9月	10-12月	1-3月	4-6月	7-9月
全地域	10.4	15.0	14.3	13.2	6.4
・北米	2.2	4.0	2.5	2.6	▲ 2.4
・アジア	14.1	18.8	20.8	18.8	12.5
ASEAN4	11.3	17.1	16.4	18.0	10.1
NIEs3	4.6	11.1	14.2	6.9	2.2
中国（香港含む）	19.0	22.2	27.5	24.3	18.8
・欧州	18.2	23.9	22.2	14.5	3.8

業種別	実績（前年同期比：％）				
	19年			20年	
	7-9月	10-12月	1-3月	4-6月	7-9月
全業種	10.4	15.0	14.3	13.2	6.4
輸送機械	13.2	17.0	15.2	14.0	5.7
電気機械	4.7	10.4	10.0	9.4	3.7
一般機械	6.5	10.3	18.5	14.2	7.1
化学	10.4	14.4	12.5	20.1	9.8

8 表 売上高実績(地域×主要業種)

北米

売上高	実績（前年同期比：％）				
	19年			20年	
	7-9月	10-12月	1-3月	4-6月	7-9月
全業種	2.2	4.0	2.5	2.6	▲ 2.4
輸送機械	1.9	1.6	0.8	▲ 1.6	▲ 7.5
電気機械	0.0	7.2	4.6	6.2	▲ 1.5
一般機械	▲ 4.0	▲ 1.4	5.5	4.7	1.3
化学	4.5	7.0	5.3	12.4	9.7

アジア

売上高	実績（前年同期比：％）				
	19年			20年	
	7-9月	10-12月	1-3月	4-6月	7-9月
全業種	14.1	18.8	20.8	18.8	12.5
輸送機械	29.2	30.1	33.6	28.4	19.8
電気機械	6.0	10.6	10.6	9.6	4.6
一般機械	6.2	11.3	24.7	21.9	13.6
化学	9.6	19.2	17.8	23.0	13.2

ASEAN4

売上高	実績（前年同期比：％）				
	19年			20年	
	7-9月	10-12月	1-3月	4-6月	7-9月
全業種	11.3	17.1	16.4	18.0	10.1
輸送機械	18.2	20.3	24.8	27.0	14.7
電気機械	3.0	9.4	5.4	8.1	2.2
一般機械	18.5	19.0	33.1	34.5	19.2
化学	6.0	7.5	13.4	28.8	14.7

NIEs3

売上高	実績（前年同期比：％）				
	19年			20年	
	7-9月	10-12月	1-3月	4-6月	7-9月
全業種	4.6	11.1	14.2	6.9	2.2
輸送機械	18.0	1.3	19.6	▲ 8.5	▲ 29.7
電気機械	▲ 0.1	5.6	8.7	▲ 6.5	▲ 1.7
一般機械	9.0	12.3	21.6	5.4	7.5
化学	4.8	26.8	19.1	19.0	13.8

中国(香港を含む)

売上高	実績（前年同期比：％）				
	19年			20年	
	7-9月	10-12月	1-3月	4-6月	7-9月
全業種	19.0	22.2	27.5	24.3	18.8
輸送機械	48.0	50.9	51.3	42.5	39.5
電気機械	11.0	13.3	15.7	15.4	7.7
一般機械	0.2	7.7	22.5	20.8	12.9
化学	29.2	27.0	23.1	24.0	13.7

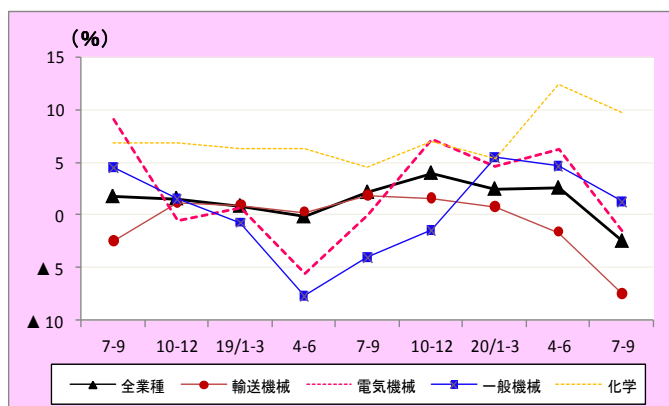
欧州

売上高	実績（前年同期比：％）				
	19年			20年	
	7-9月	10-12月	1-3月	4-6月	7-9月
全業種	18.2	23.9	22.2	14.5	3.8
輸送機械	18.3	30.3	24.3	15.4	0.8
電気機械	5.6	12.4	12.8	11.0	5.9
一般機械	18.2	21.8	23.0	11.7	0.4
化学	16.8	14.9	12.7	21.3	4.5

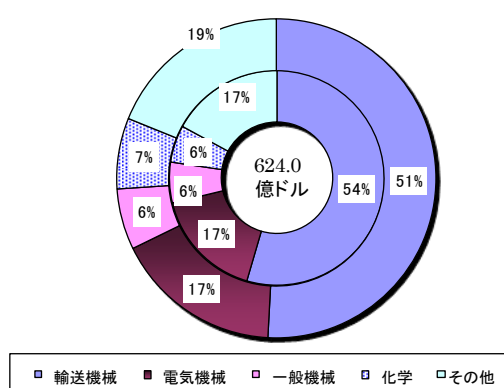
●北 米

624 億 650 万ドル(売上高シェア 29.9%)、前年同期比は、▲2.4%減と 5 期ぶりに減少。電気機械(同▲1.5%減)が減少に転じ、輸送機械(同▲7.5%減)が 2 期連続の減少。化学(同 9.7%増)と一般機械(同 1.3%増)は 1 桁台の増加。

業種別実績(前年同期比)



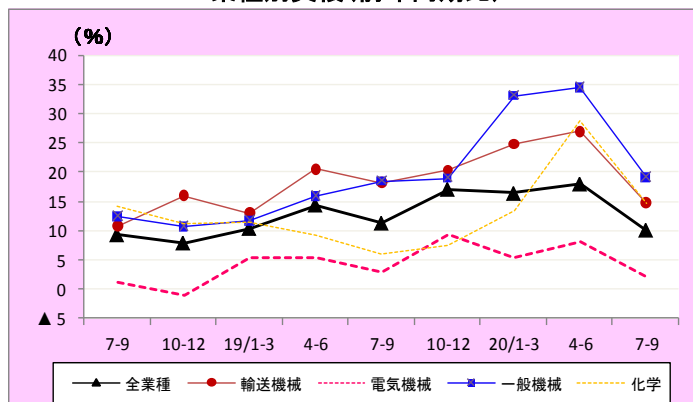
業種別構成比



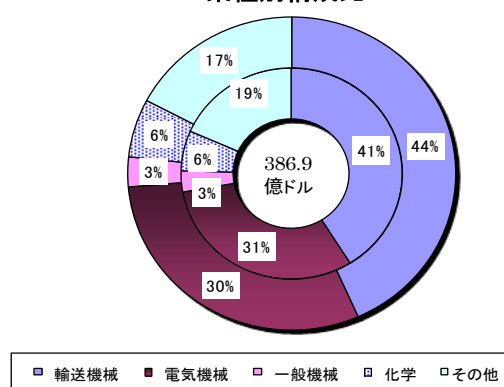
●ASEAN4

386 億 8810 万ドル(売上高シェア 18.6%)、前年同期比は、10.1%増と 7 期連続 2 桁台の増加。主要業種は、電機機械(同 2.2%増)は 7 期連続 1 桁台の増加となったが、一般機械(同 19.2%増)、化学(同 14.7%増)、輸送機械(同 14.7%増)は 2 桁台の増加。

業種別実績(前年同期比)



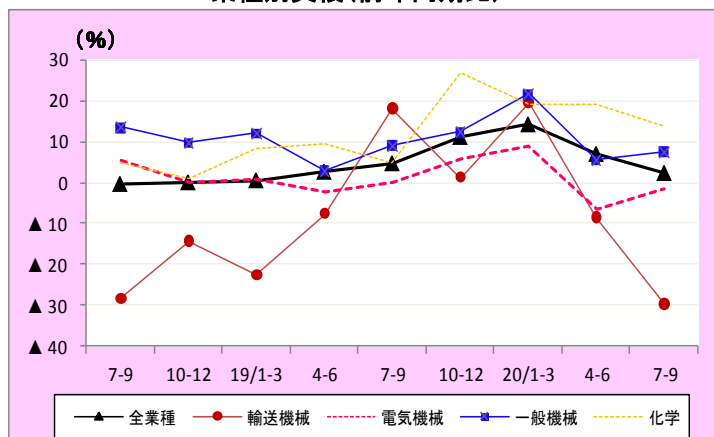
業種別構成比



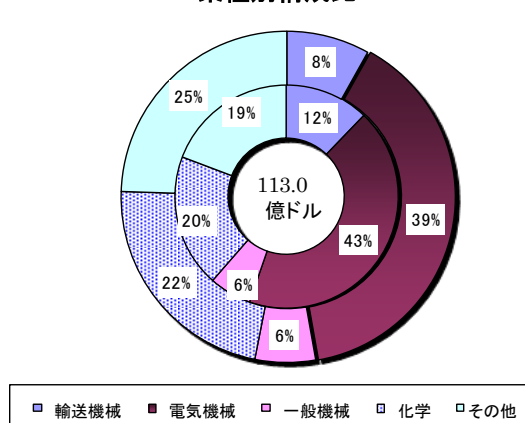
●NIEs3

113 億 141 万ドル(売上高シェア 5.4%)、前年同期比は、2.2%増と 7 期連続の増加。化学は、同 13.8%増と 4 期連続 2 桁台の増加。一般機械は、同 7.5%増と 10 期連続の増加を続けたが、前期に引き続き 1 桁台の増加。輸送機械は、同▲29.7%減と大幅に減少、電気機械は、同▲1.7%減と、いずれも 2 期連続の減少。

業種別実績(前年同期比)



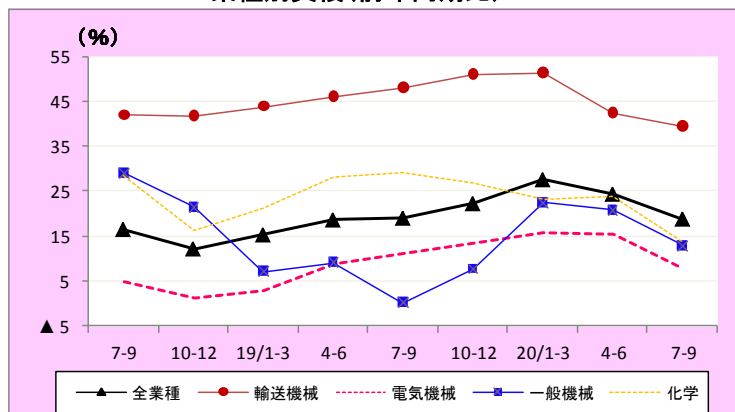
業種別構成比



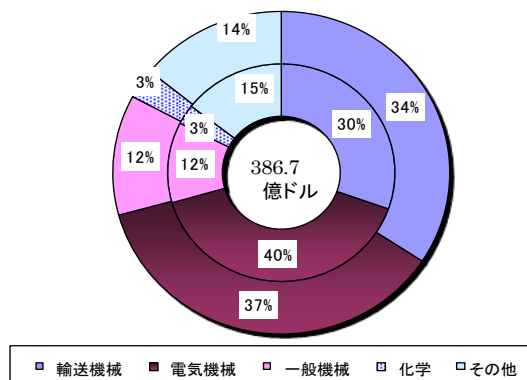
●中国(香港を含む)

386 億 7059 万ドル(売上高シェア 18.6%)、前年同期比は、18.8%増と、25 期連続 2 桁台の増加。輸送機械は、同 39.5%増と、平成 14 年 4-6 月期以来、2 桁台の増加を継続。化学は、同 13.7%増と 19 期連続 2 桁台の増加。一般機械は、同 12.9%増と 3 期連続 2 桁台の増加。電気機械は、同 7.7%増と 5 期ぶりに 1 桁台の増加となったが、すべての主要業種が、平成 14 年 4-6 月期以来増加を続けている。

業種別実績(前年同期比)



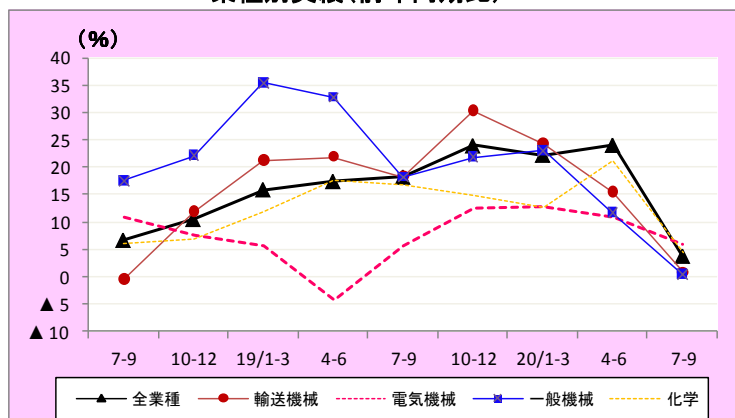
業種別構成比



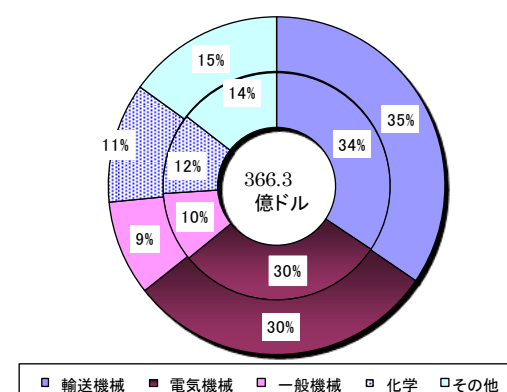
●欧州

366 億 3068 万ドル(売上高シェア 17.6%)、前年同期比は、3.8%増と 8 期ぶりに 1 桁台の増加。主要業種は、電気機械は、同 5.9%増と 4 期ぶりに、化学は、同 4.5%増と 7 期ぶりに、輸送機械は、同 0.8%増と 8 期ぶりに、一般機械は、同 0.4%増と 9 期ぶりに、1 桁台の増加。

業種別実績(前年同期比)



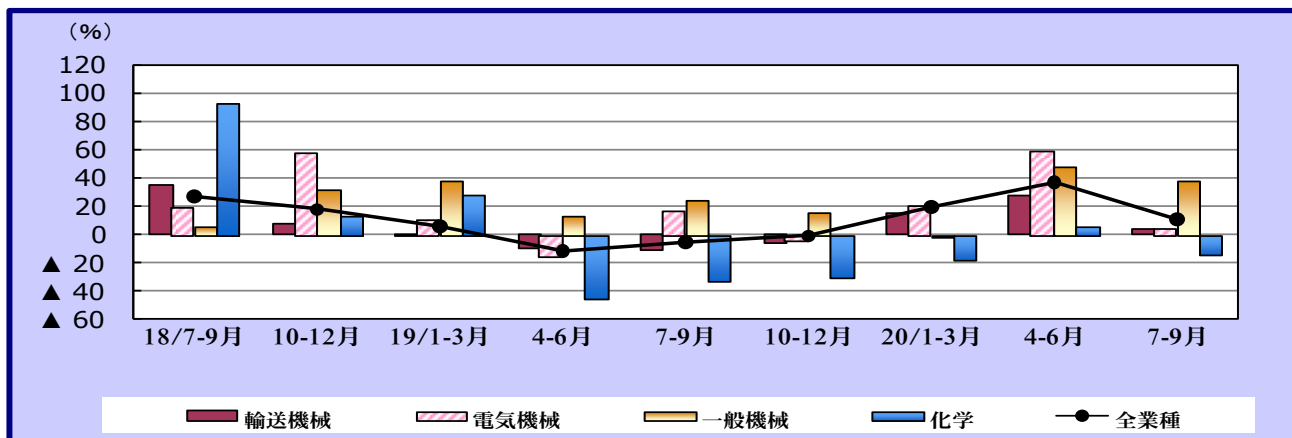
業種別構成比



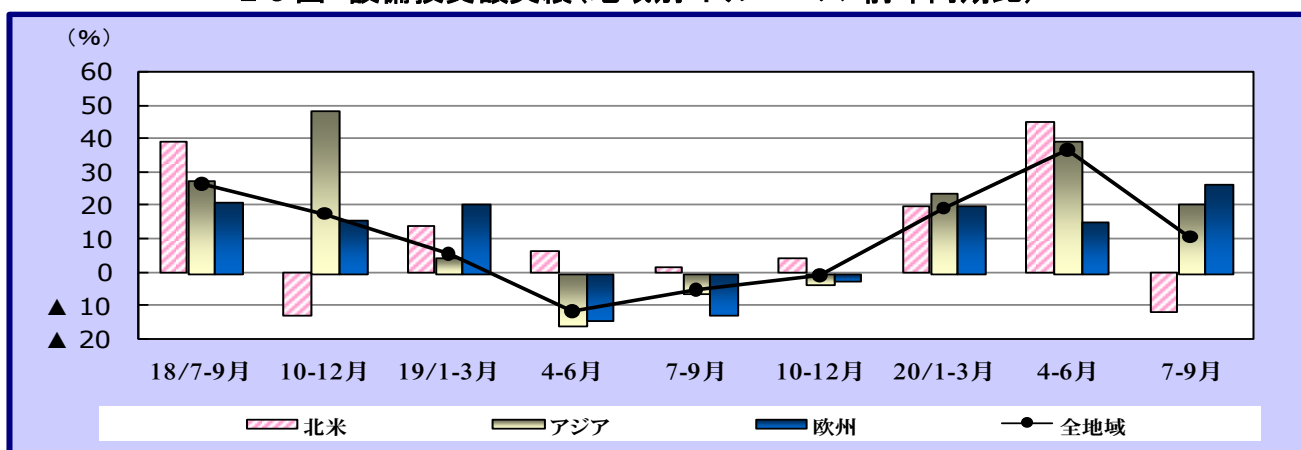
(2)設備投資額の動向

○設備投資額実績(平成20年7-9月期、ドルベース)は、前年同期比10.8%増と、3期連続2桁台の増加となったが、伸び率は大幅に縮小。化学は同▲13.6%減と減少に転じ、電気機械は同4.8%増、輸送機械は同3.2%増と、1桁台に伸び率を縮小。主要業種以外で、「その他」の著しい増加が目立つ。欧州及びアジアは、2桁台の増加を維持したが、北米は、2桁台の減少に転じた。

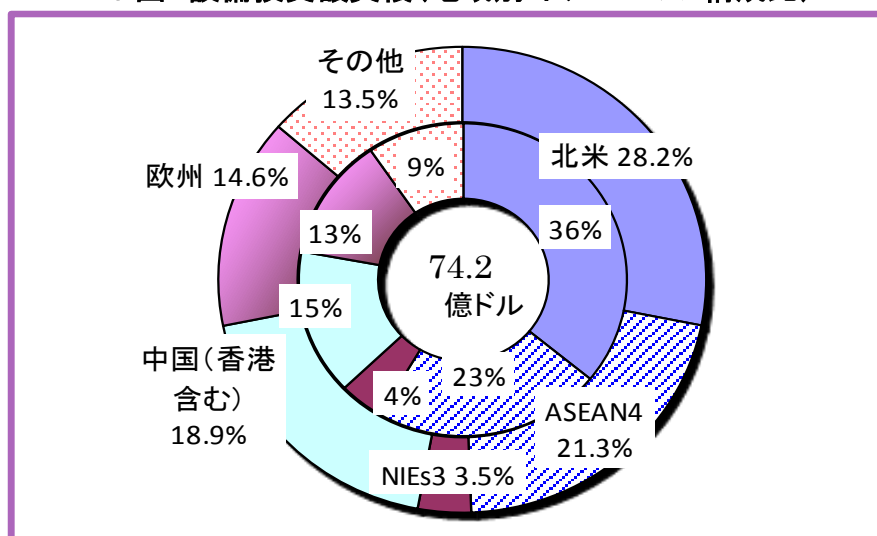
2-4 図 設備投資額実績(主要業種別・ドルベース・前年同期比)



2-5 図 設備投資額実績(地域別・ドルベース・前年同期比)



2-6 図 設備投資額実績(地域別・ドルベース・構成比)



*ドーナツグラフの外円は20/7-9期、内円は19/7-9期、中心は今期実績

設備投資額(土地を除く有形固定資産取得額)は、74 億 2385 万ドルで、前年同期比は 10.8%増と 3 期連続 2 桁台の増加。

業種別では、一般機械は、同 38.4%増と 2 期連続大幅に増加し、電気機械は、同 4.8%増、輸送機械が同 3.2%増といずれも 3 期連続の増加。化学は、同▲13.6%減と 2 期ぶりに減少。

地域別では、アジア地域(同 20.9%増)は、主要業種は、化学(同▲46.5%減)を除き増加し、特に、一般機械(同 79.2%増)が大幅な増加。中国(同 31.9%増)は 3 期連続、ASEAN4(同 6.1%増)は 4 期連続の増加。欧州(同 26.5%増)は、3 期連続大幅な増加。一方、北米(同▲11.5%減)は 7 期ぶりに、NIEs3(同▲8.7%減)は 2 期ぶりに、減少。

9 表 設備投資額実績(地域・業種)

地域別	実績 (前年同期比 : %)				
	19年			20年	
	7-9月	10-12月	1-3月	4-6月	7-9月
全地域	▲ 5.0	▲ 0.9	19.5	37.1	10.8
・ 北米	1.6	4.2	20.0	45.1	▲ 11.5
・ アジア	▲ 6.4	▲ 3.3	23.8	39.4	20.9
ASEAN4	▲ 1.1	6.5	24.5	2.7	6.1
NIEs3	▲ 27.7	▲ 24.0	▲ 27.3	16.5	▲ 8.7
中国 (香港含む)	▲ 0.6	▲ 0.6	27.1	72.7	31.9
・ 欧州	▲ 12.7	▲ 2.2	20.1	15.3	26.5

業種別	実績 (前年同期比 : %)				
	19年			20年	
	7-9月	10-12月	1-3月	4-6月	7-9月
全業種	▲ 5.0	▲ 0.9	19.5	37.1	10.8
輸送機械	▲ 10.9	▲ 5.7	14.8	27.9	3.2
電気機械	16.6	▲ 4.6	20.6	59.4	4.8
一般機械	24.1	15.7	▲ 1.0	48.3	38.4
化学	▲ 32.3	▲ 30.3	▲ 18.1	5.5	▲ 13.6

10 表 設備投資額実績(地域×主要業種)

北米

設備投資額	実績 (前年同期比 : %)				
	19年			20年	
	7-9月	10-12月	1-3月	4-6月	7-9月
全業種	1.6	4.2	20.0	45.1	▲ 11.5
輸送機械	2.8	3.4	20.7	48.0	▲ 16.8
電気機械	4.5	17.5	8.6	3.3	3.3
一般機械	▲ 5.4	156.2	22.3	24.4	42.5
化学	▲ 17.3	▲ 48.1	▲ 21.5	28.3	36.7

アジア

設備投資額	実績 (前年同期比 : %)				
	19年			20年	
	7-9月	10-12月	1-3月	4-6月	7-9月
全業種	▲ 6.4	▲ 3.3	23.8	39.4	20.9
輸送機械	▲ 23.2	▲ 8.9	33.3	24.3	19.9
電気機械	17.6	▲ 10.2	17.6	66.2	4.2
一般機械	18.1	1.9	▲ 4.2	83.4	79.2
化学	▲ 20.3	▲ 12.4	▲ 27.7	▲ 16.8	▲ 46.5

ASEAN4

設備投資額	実績 (前年同期比 : %)				
	19年			20年	
	7-9月	10-12月	1-3月	4-6月	7-9月
全業種	▲ 1.1	6.5	24.5	2.7	6.1
輸送機械	▲ 25.6	5.4	58.1	▲ 25.6	▲ 2.0
電気機械	25.6	▲ 4.9	▲ 16.3	7.1	▲ 25.2
一般機械	3.9	▲ 25.4	4.0	43.5	75.9
化学	0.1	17.0	▲ 2.0	14.3	▲ 27.6

NIEs3

設備投資額	実績 (前年同期比 : %)				
	19年			20年	
	7-9月	10-12月	1-3月	4-6月	7-9月
全業種	▲ 27.7	▲ 24.0	▲ 27.3	16.5	▲ 8.7
輸送機械	▲ 50.9	▲ 26.8	▲ 44.4	▲ 23.0	0.3
電気機械	▲ 10.2	▲ 12.9	▲ 6.8	61.6	▲ 21.7
一般機械	▲ 31.3	▲ 5.6	▲ 30.3	31.5	60.5
化学	▲ 34.4	▲ 35.0	▲ 72.6	▲ 18.0	▲ 68.4

中国(香港を含む)

設備投資額	実績 (前年同期比 : %)				
	19年			20年	
	7-9月	10-12月	1-3月	4-6月	7-9月
全業種	▲ 0.6	▲ 0.6	27.1	72.7	31.9
輸送機械	▲ 17.2	▲ 1.9	▲ 25.2	31.1	27.3
電気機械	25.6	▲ 15.6	103.6	158.8	54.3
一般機械	16.2	41.6	17.5	124.1	85.2
化学	▲ 9.3	▲ 10.7	4.1	▲ 46.7	▲ 39.7

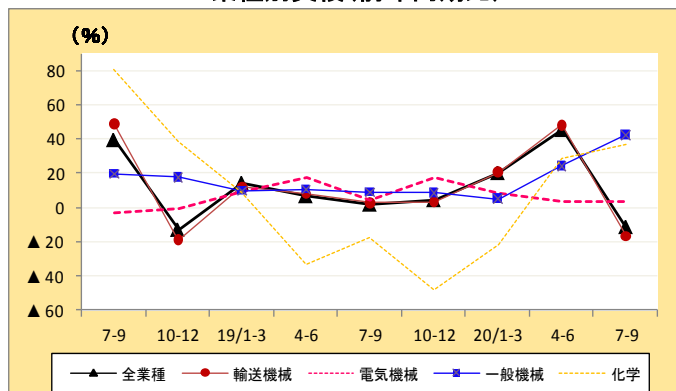
欧州

設備投資額	実績 (前年同期比 : %)				
	19年			20年	
	7-9月	10-12月	1-3月	4-6月	7-9月
全業種	▲ 12.7	▲ 2.2	20.1	15.3	26.5
輸送機械	▲ 26.6	▲ 21.1	▲ 7.5	▲ 7.6	32.3
電気機械	25.7	39.4	62.6	66.3	9.2
一般機械	49.8	▲ 22.3	▲ 6.8	17.5	▲ 15.2
化学	▲ 64.7	▲ 37.2	10.3	39.3	17.5

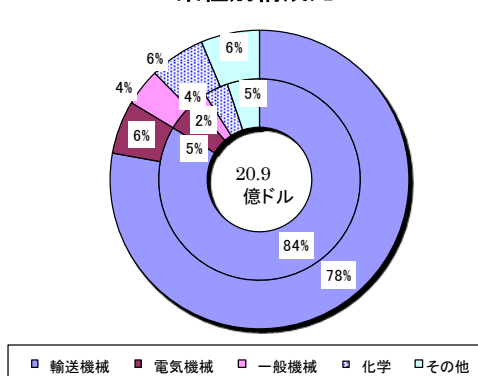
●北 米

20 億 9030 万ドル(設備投資額シェア 28.2%)、前年同期比は、▲11.5%減と 7 期ぶりに減少に転じた。およそ 8 割のシェアを占める輸送機械が、同 ▲16.8%減と 7 期ぶりに減少に転じた影響。一方、一般機械は、同 42.5%増と 4 期連続、化学は、同 36.7%増と 2 期連続 2 桁台の大幅な増加。電気機械は、同 3.3%増と 7 期連続の増加。

業種別実績(前年同期比)



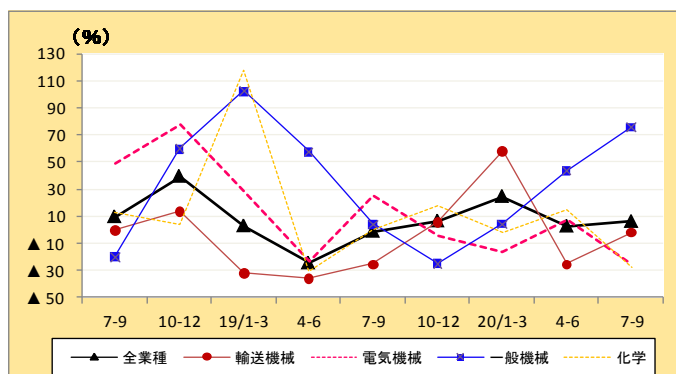
業種別構成比



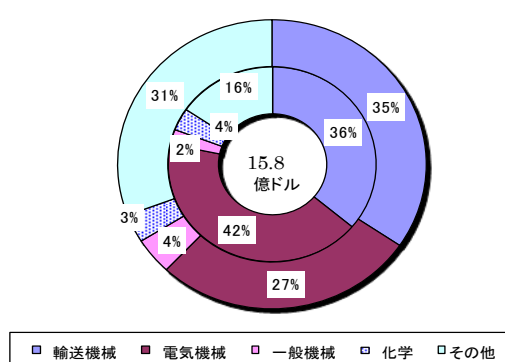
●ASEAN4

15 億 7821 万ドル(設備投資額シェア 21.3%)、前年同期比は、6.1%増と 4 期連続の増加。同 75.9%増と、前期に引き続き大幅な増加となった一般機械が牽引。その他の主要業種は減少。化学は、同 ▲27.6%減、電気機械は、同 ▲25.2%減と大幅な減少に転じ、輸送機械は、同 ▲2.0%減と、小幅ながら 2 期連続の減少。

業種別実績(前年同期比)



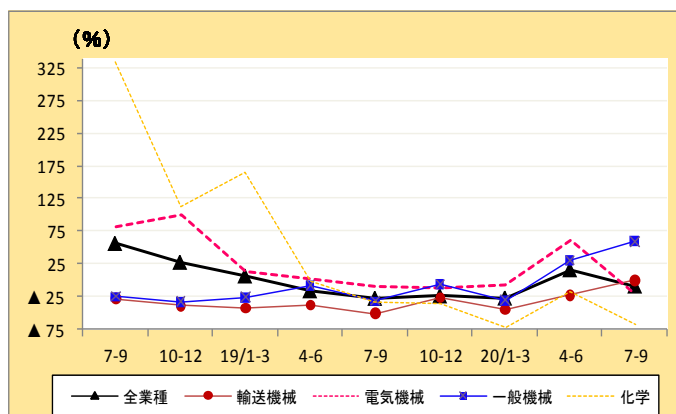
業種別構成比



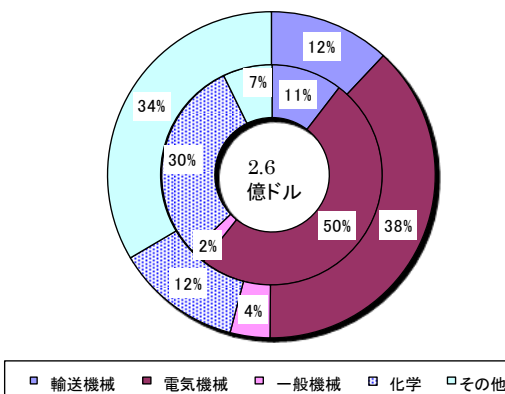
●NIEs3

2 億 6009 万ドル(設備投資額シェア 3.5%)、前年同期比は、▲8.7%減と 2 期ぶりに減少に転じた。一般機械は、同 60.5%増と 2 期連続大幅に増加し、輸送機械は、同 0.3%増と 10 期ぶりに小幅な増加に転じたものの、化学は、同 ▲68.4%減と 6 期連続で大幅な減少を続け、電気機械は、同 ▲21.7%減と 2 期ぶりに減少に転じた。

業種別実績(前年同期比)



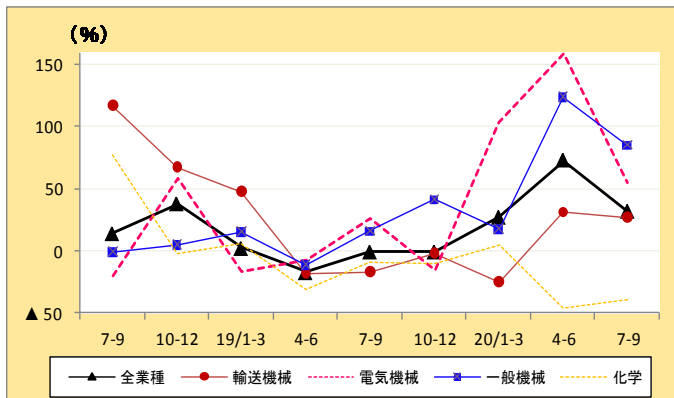
業種別構成比



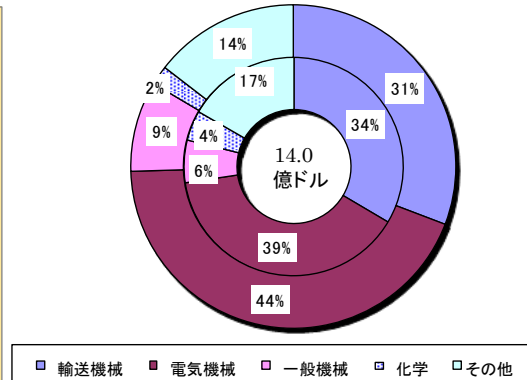
●中国(香港を含む)

14 億 300 万ドル(設備投資額シェア 18.9%)、前年同期比は、31.9%増と 3 期連続大幅な増加となった。主要業種は、2 期連続で大幅に減少した化学(同▲39.7%減)を除き、一般機械(同 85.2%増)、電気機械(同 54.3%増)、輸送機械(同 27.3%増)と、引き続き大幅な増加を続けている。

業種別実績(前年同期比)



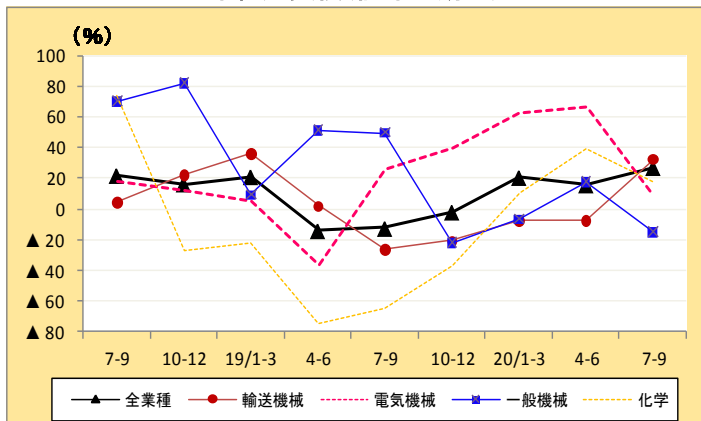
業種別構成比



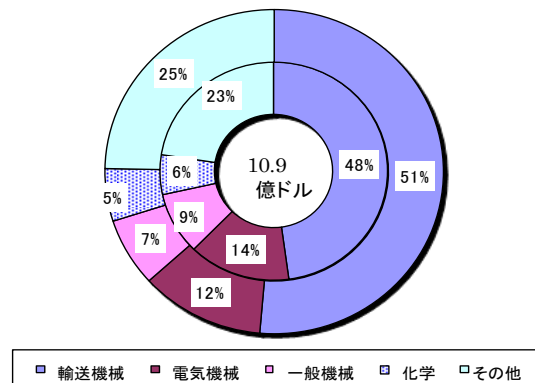
●欧州

10 億 8668 万ドル(設備投資額シェア 14.6%)、前年同期比は、26.5%増と 3 期連続の 2 桁台の増加。輸送機械(同 32.3%増)が 5 期ぶりに大幅な増加に転じ、化学(同 17.5%増)が 3 期連続の増加、電気機械は、同 9.2%増と伸び率は縮小したもの 5 期連続で増加。一方、一般機械は、同▲15.2%減と 2 期ぶりの減少。

業種別実績(前年同期比)



業種別構成比

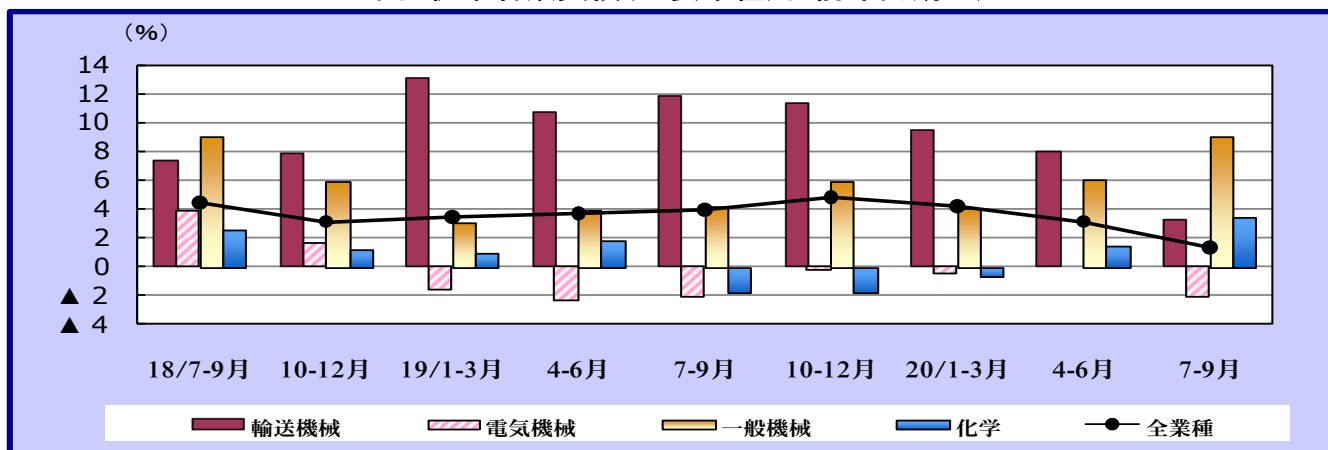


(3) 従業者数の動向

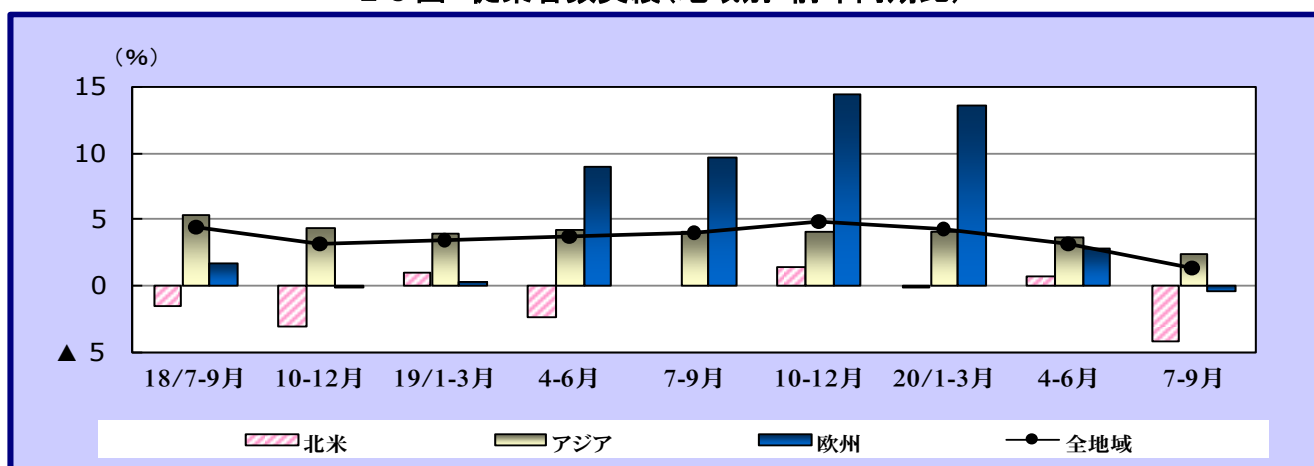
○ 従業者数実績(平成 20 年 9 月末)は、前年同期比 1.3%増と、引き続き増加。

主要業種は、一般機械(同 9.1%増)、化学(同 3.4%増)、輸送機械(同 3.3%増)は、引き続き増加したが、電気機械(同▲2.2%減)は減少。アジアは引き続き増加したが、北米及び欧州は減少。

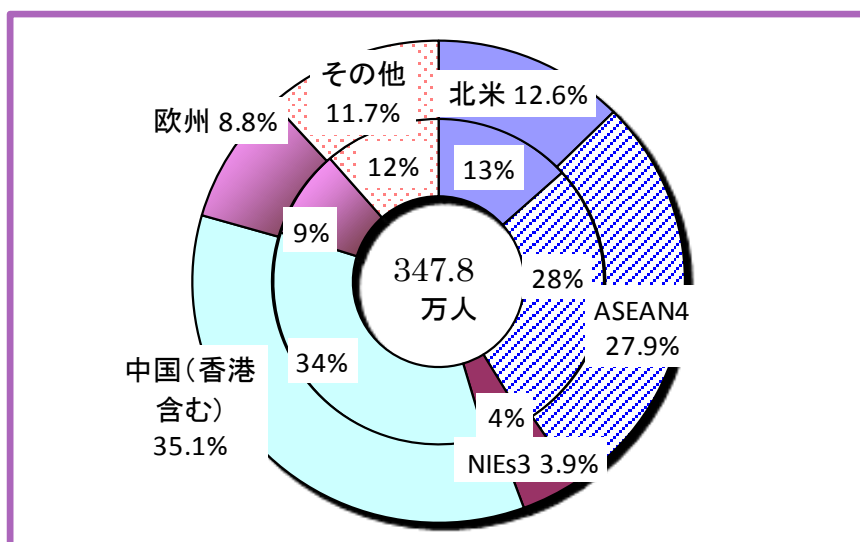
2-7 図 従業者数実績(主要業種別・前年同期比)



2-8 図 従業者数実績(地域別・前年同期比)



2-9 図 従業者数実績(地域別・構成比)



* ドーナツグラフの外円は 20/7-9 期、内円は 19/7-9 期、中心は今期実績

従業者数は、347.8 万人、前年同期比 1.3%増と、平成 14 年 4-6 月期以来、1 桁ながら 26 期連続の増加。

業種別では、一般機械(22.2 万人)は、同 9.1%増と 9 期連続 1 桁台の増加。輸送機械(105.2 万人)は、同 3.3%増と伸び率は縮小しながらも平成 14 年 4-6 月期以来、増加を継続。化学(13.2 万人)は、同 3.4%増と 2 期連続の増加。最もシェアの大きい電気機械(128.2 万人)は、同▲2.2%減と再び減少に転じた。

地域別では、減少に転じた北米(前年同期比▲4.1%減)、欧州(同▲0.4%減)を除き、すべての地域で 1 桁台の増加となった。アジア地域は、同 2.5%増と、調査開始以来、増加を続けている。

11 表 従業者数実績(地域・業種)

地域別	実績 (前年同期比 : %)				
	19年			20年	
	7-9月	10-12月	1-3月	4-6月	7-9月
全地域	3.9	4.8	4.2	3.1	1.3
・北米	0.0	1.4	0.1	0.8	▲ 4.1
・アジア	4.1	4.2	4.1	3.7	2.5
ASEAN4	0.0	0.3	0.8	2.1	0.8
NIEs3	▲ 4.7	▲ 1.7	1.0	1.4	1.5
中国 (香港含む)	7.0	6.7	6.0	3.6	1.8
・欧州	9.8	14.5	13.7	2.9	▲ 0.4

業種別	実績 (前年同期比 : %)				
	19年			20年	
	7-9月	10-12月	1-3月	4-6月	7-9月
全業種	3.9	4.8	4.2	3.1	1.3
輸送機械	11.9	11.4	9.5	8.0	3.3
電気機械	▲ 2.2	▲ 0.3	▲ 0.5	0.0	▲ 2.2
一般機械	4.2	5.9	4.1	6.1	9.1
化学	▲ 1.8	▲ 1.8	▲ 0.7	1.4	3.4

12 表 従業者数実績(地域×主要業種)

北米

従業者数	実績 (前年同期比 : %)				
	19年			20年	
	7-9月	10-12月	1-3月	4-6月	7-9月
全業種	0.0	1.4	0.1	0.8	▲ 4.1
輸送機械	2.5	1.3	0.9	0.2	▲ 8.0
電気機械	0.0	2.1	▲ 7.9	▲ 5.7	▲ 9.6
一般機械	0.9	▲ 0.5	▲ 1.5	▲ 1.3	▲ 3.5
化学	0.2	4.2	5.8	8.2	7.2

ASEAN4

従業者数	実績 (前年同期比 : %)				
	19年			20年	
	7-9月	10-12月	1-3月	4-6月	7-9月
全業種	0.0	0.3	0.8	2.1	0.8
輸送機械	6.4	4.2	8.4	13.1	8.0
電気機械	▲ 4.5	▲ 2.2	▲ 2.7	▲ 2.7	▲ 3.1
一般機械	5.6	5.0	5.4	4.1	5.3
化学	▲ 10.5	▲ 11.3	▲ 11.3	▲ 0.2	8.7

中国(香港を含む)

従業者数	実績 (前年同期比 : %)				
	19年			20年	
	7-9月	10-12月	1-3月	4-6月	7-9月
全業種	7.0	6.7	6.0	3.6	1.8
輸送機械	31.6	41.6	28.5	13.7	10.9
電気機械	▲ 0.1	▲ 0.8	0.1	0.8	▲ 1.9
一般機械	8.9	8.7	5.0	5.1	5.1
化学	3.1	0.5	2.6	3.0	0.5

アジア

従業者数	実績 (前年同期比 : %)				
	19年			20年	
	7-9月	10-12月	1-3月	4-6月	7-9月
全業種	4.1	4.2	4.1	3.7	2.5
輸送機械	16.8	16.8	15.1	12.3	8.8
電気機械	▲ 1.5	▲ 0.5	0.0	0.8	▲ 1.3
一般機械	9.6	8.2	5.3	8.4	12.9
化学	▲ 3.4	▲ 4.5	▲ 3.2	1.4	4.6

NIEs3

従業者数	実績 (前年同期比 : %)				
	19年			20年	
	7-9月	10-12月	1-3月	4-6月	7-9月
全業種	▲ 4.7	▲ 1.7	1.0	1.4	1.5
輸送機械	▲ 7.5	▲ 4.6	0.0	▲ 6.0	▲ 2.9
電気機械	▲ 6.3	▲ 1.4	0.5	4.7	3.0
一般機械	0.3	3.2	2.4	1.6	4.9
化学	▲ 1.1	▲ 1.1	0.7	▲ 0.3	0.1

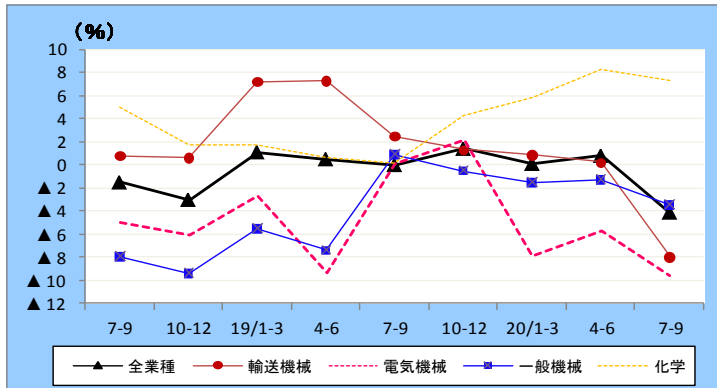
欧州

従業者数	実績 (前年同期比 : %)				
	19年			20年	
	7-9月	10-12月	1-3月	4-6月	7-9月
全業種	9.8	14.5	13.7	2.9	▲ 0.4
輸送機械	7.6	10.2	7.1	8.8	1.7
電気機械	▲ 4.3	0.4	0.4	▲ 7.3	▲ 12.5
一般機械	▲ 14.9	2.1	3.1	0.6	0.5
化学	0.3	0.7	1.3	▲ 2.7	▲ 1.4

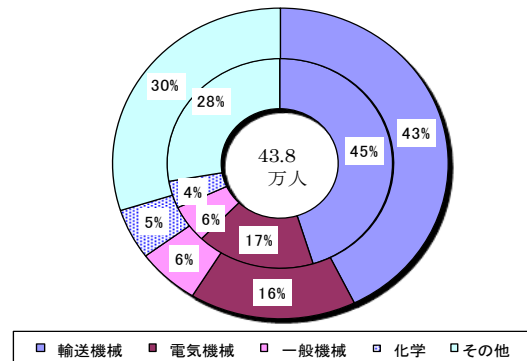
●北 米

43.8 万人(従業者数シェア 12.6%)、前年同期比は、▲4.1%減と 5 期ぶりに減少に転じた。9 期連続増加の化学(2.3 万人 同 7.2%増)を除き、主要業種は減少傾向。電気機械(7.0 万人)は、同▲9.6%減と 3 期連続の減少。シェアの大きい輸送機械(18.7 万人)は、同▲8.0%減と、平成 14 年 4-6 期以来の減少。一般機械(2.7 万人)は、同▲3.5%減と 4 期連続の減少。

業種別実績(前年同期比)



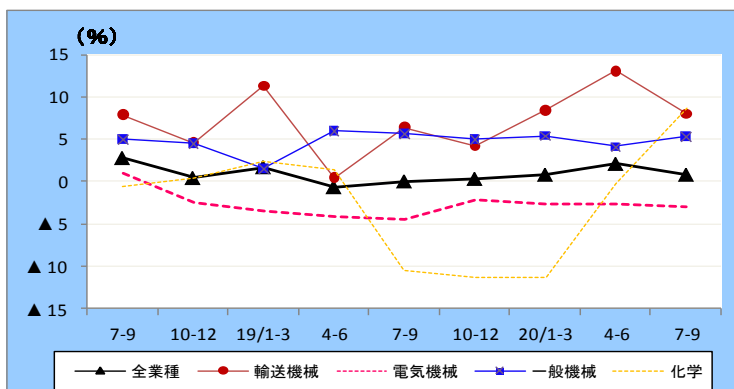
業種別構成比



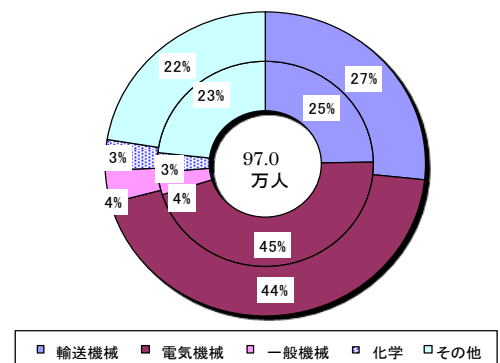
●ASEAN4

97.0 万人(従業者数シェア 27.9%)、前年同期比は、0.8%増と 5 期連続わずかな増加。化学(3.1 万人)は、同 8.7%増と 5 期ぶりに増加に転じ、輸送機械(25.9 万人)は、同 8.0%増と増加を継続。一般機械(3.4 万人)は、同 5.3%増と 15 期連続の増加となった。シェアの大きい電気機械(42.9 万人)は、同▲3.1%減と 8 期連続の減少。

業種別実績(前年同期比)



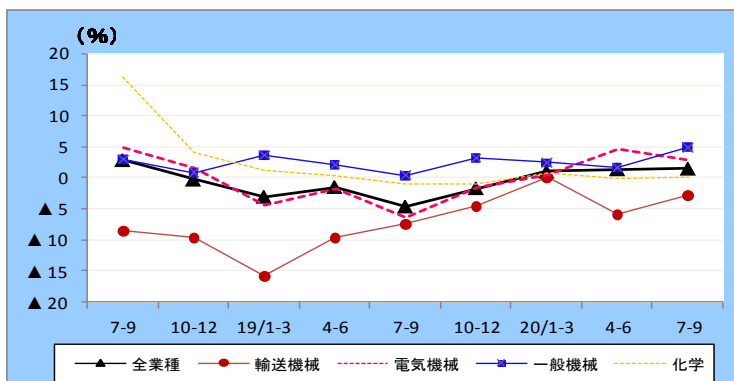
業種別構成比



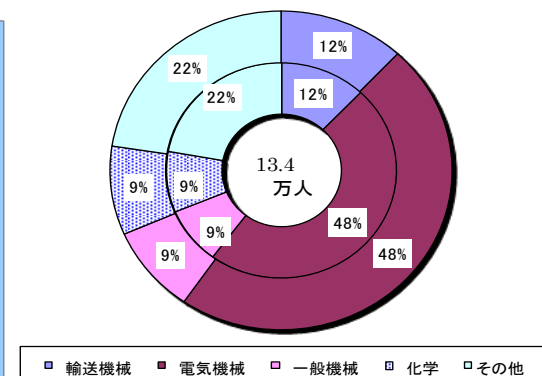
●NIEs3

13.4 万人(従業者数シェア 3.9%)、前年同期比は、1.5%増と 3 期連続 1 桁台の増加。一般機械(1.2 万人)は、同 4.9%増と 11 期連続、電気機械(6.4 万人)は、同 3.0%増と 3 期連続の増加。化学(1.2 万人)は同 0.1%増と増加に転じたが、輸送機械(1.6 万人)は同▲2.9%減と、2 期連続の減少。

業種別実績(前年同期比)



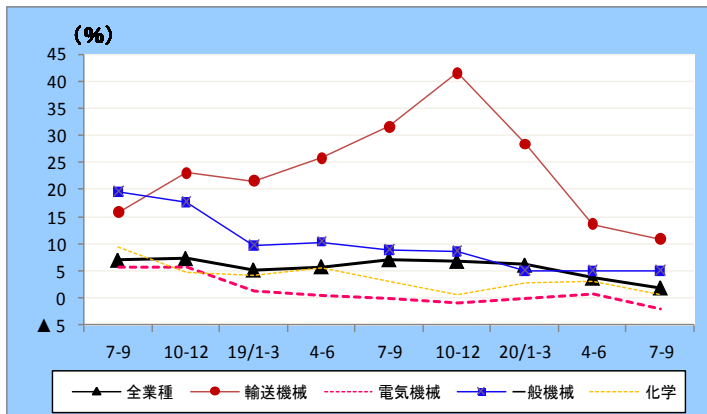
業種別構成比



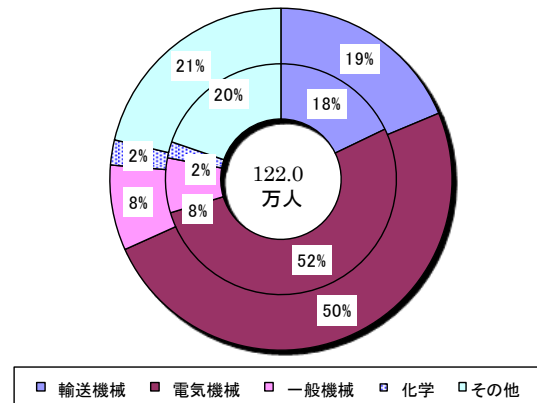
●中国(香港を含む)

122.0 万人(従業者数シェア 35.1%)、前年同期比は、1.8%増と引き続き増加。輸送機械(22.8 万人)は同 10.9%増と引き続き 2 桁台の増加。一般機械(9.8 万人)は、同 5.1%増と増加を続け、化学(2.9 万人)も、同 0.5%増と 9 期連続の増加。電気機械(60.5 万人)は、同▲1.9%減と 3 期ぶりに減少に転じた。

業種別実績(前年同期比)



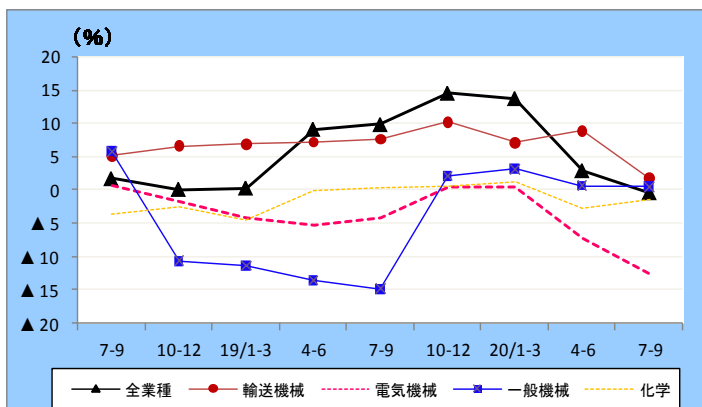
業種別構成比



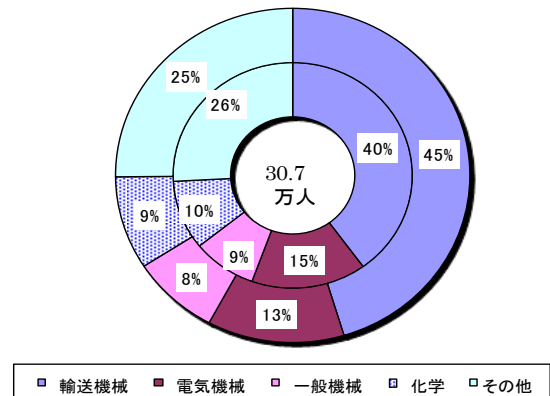
●欧州

30.7 万人(従業者数シェア 8.8%)、前年同期比は、▲0.4%減と 10 期ぶりに減少に転じた。輸送機械(13.9 万人 同 1.7%増)、一般機械(2.5 万人 同 0.5%増)は増加を続けたが、化学(2.8 万人 同 ▲1.4%減)、電気機械(3.9 万人 同▲12.5%減)は、2 期連続減少。

業種別実績(前年同期比)



業種別構成比



＜参考＞

1. 地域・国の分類

現地法人所在国(地域)の地域区分は次のとおりである。

●北米 アメリカ合衆国、カナダ

●アジア

ASEAN4：インドネシア、タイ、フィリピン、マレーシア

NIEs3：シンガポール、台湾、韓国

中国(香港を含む)：中華人民共和国（含香港特別行政区）

その他アジア：(インド、ベトナム、スリランカ、パキスタン、バングラデシュ、ミャンマー、ラオス)

●欧州：アイルランド、イギリス、イタリア、ウクライナ、オーストリア、オランダ、ギリシャ、スウェーデン、スペイン、スロバキア、セルビア・モンテネグロ、チェコ、デンマーク、ドイツ、トルコ、ハンガリー、フィンランド、フランス、ブルガリア、ベルギー、ポーランド、ポルトガル、ルクセンブルグ、ルーマニア、ロシア

●その他：アラブ首長国連邦、アルゼンチン、イスラエル、ウルグアイ、ベネズエラ、エジプト、エルサルバドル、オーストラリア、コスタリカ、コロンビア、サモア、スワジランド、タンザニア、チリ、ニュージーランド、ブラジル、ペルー、メキシコ、南アフリカ共和国、モロッコ

2. 主要通貨の対米ドルレート（IMF「IFS」期中平均）

		平成19年(2007)		平成20年(2008)		
		7-9月	10-12月	1-3月	4-6月	7-9月
日本	円	117.78	113.07	105.20	104.53	107.61
ASEAN4	インドネシア(ルピー)	9257.8	9240.2	9257.5	9265.3	9211.7
	マレーシア(リンギット)	3.4667	3.3567	3.2256	3.2128	3.3396
	フィリピン(ペソ)	45.943	43.114	40.954	43.001	45.508
	タイ(バーツ)	34.064	33.892	32.407	32.251	33.851
NIEs3	大韓民国(ウォン)	928.59	921.05	955.51	1018.24	1063.69
	シンガポール(ドル)	1.5174	1.4542	1.4093	1.3662	1.3968
	台湾(ドル)	32.9083	32.4337	31.5287	30.4393	31.1850
中国	中華人民共和国(元)	7.5597	7.432	7.163	6.9578	6.8399
	香港(ドル)	7.806	7.776	7.795	7.800	7.799
欧州	イギリス(ポンド) ※	2.0198	2.046	1.979	1.970	1.892
	ユーロ地域(ユーロ)	0.7277	0.68997	0.6673	0.6367	0.6661

※イギリスポンドは、1 ポンド当たりの米ドルで表示

出典：INTERNATIONAL FINANCIAL STATISTICS (IMF)

3. 調査内容の変遷

●平成8年10－12月期、平成9年1-3月期

- ・試験調査実施。

●平成9年4－6月期

- ・「企業動向調査」本調査開始。
- ・本社企業、現地法人について調査。試験調査の結果も含めて公表。(実績値は円建て)
- ・対象となる本社企業の条件は、「従業者数50人以上かつ資本金3千万円以上の製造企業のうち、海外に現地法人を有する我が国企業」。
- ・対象となる現地法人の条件は、対象となる本社が保有する現地法人で、「本社企業の直接及び間接出資を合わせた出資比率が50%超となる従業者数50人以上の製造企業」。
- ・調査項目
本社企業(売上高、仕入高、有形固定資産の取得額、従業者数及びそれらの今後3か月の見通し(DI))
現地法人(売上高、有形固定資産の取得額、従業者数及びそれらの今後3か月の見通し(DI))
- ・7つの地域に分類して公表。(北米、アジア、ASEAN4、NIEs3、中国・その他アジア、欧州、その他)

●平成10年4－6月期

- ・「有形固定資産(除く土地)の取得額」の調査時期を、7－9月期と1－3月期の隔期調査に変更。金額及び見通しは四半期値ではなく、半期値。(～平成13年1－3月期まで)
- ・有形固定資産の定義の変更。当該期間中に「完成取得した土地を除く有形固定資産」
→「当該期間中に取得(建設仮勘定を含む)した土地を除く有形固定資産」
- ・見通し(DI)の調査期間を6か月に変更。(～平成16年1－3月期まで)

●平成11年4－6月期

- ・平成10年4－6月期以降、脱漏企業を繰り入れたため、接続係数を作成し、9年度以前の数値について再計算した上で前年同期比を求め公表した。
- ・未到着企業の実績値の推計方法を、前期の伸び率による推計から前年同期の伸び率による推計に変更。

●平成13年4－6月期

- ・調査の再編・統合。経済産業省所管の『産業経済動向調査』と『企業動向調査』を統合し、新たな『企業動向調査』とした。
- ・対象となる本社企業の条件が、「金融・保険業及び不動産業を除く全業種で、資本金が1億円以上」に変更した。
- ・調査項目変更。本社企業は、見通しのみの調査。現地法人は、売上高内訳の「日本以外の第三国向け輸出高」と企業内取引(「本社企業向け輸出高」と「本社企業からの輸入高」)項目を追加した。
- ・「有形固定資産(除く土地)の取得額」の調査時期を、7－9月期と1－3月期の隔期調査から毎期調査に戻した。
- ・公表を「本社企業編」と「海外現地法人編」に分けて行った。

●平成14年4－6月期

- ・平成13年4－6月期以降の調査項目等の変更による過去系列との断層をなくすため、接続係数を作成し、平成12年度以前の数値について再計算し、前年同期比を求め公表した。
- ・地域・国分類を変更し、「中国・その他アジア」から「中国(香港含む)」を抽出した。
(時系列表では、中国の数値を平成8年度から公表している)

●平成 15 年 4－6 月期

- ・本社企業調査を廃止。製造業を営む海外現地法人の調査に特化し、名称を『海外現地法人四半期調査』に変更。
- ・対象となる現地法人の条件の変更(本社企業の直接及び間接出資を合わせた出資比率 50%「超」→ 50%「以上」に変更)及び脱漏企業の繰り入れを実施。
- ・売上高等の実績をドルベースで公表を始める。
(時系列表では、計算で求めた 13 年 4－6 期以降からドル建てを公表している。)

●平成 16 年 4－6 月期

- ・見通し(DI)の調査期間を 3 か月に変更。従前 6 か月の調査期間を、「現状判断」(調査期以降 3 か月の見通し)と「先行き」(現状判断以降 3 か月の見通し)に分割した。前期差を公表。
現状判断DIの前期差 = 当期調査時の「現状判断」－ 前期調査時の「現状判断」
先行きDIの前期差 = 当期調査時の「先行き」－ 当期調査時の「現状判断」
- ・企業内取引(「本社企業向け輸出高」と「本社企業からの輸入高」)項目を削除した。
- ・地域・国分類を変更し、アジア計に含まれていた「その他アジア」を抽出し、8つの地域で公表。
- ・今期以降、毎年 4－6 月期に脱漏企業の繰り入れを実施している。前年同期比は、実績値からではなく、前年から継続して調査対象になっている現地法人(新規設立企業を含む)のみの集計値から算出。
- ・接続係数(14 年度以前と 15 年度をつなげるもの)を作成・公表。

●平成 18 年 4－6 月期

- ・16 年度以前と 17 年度をつなぐ接続係数を作成・公表。

●平成 19 年 4－6 月期

- ・17 年度以前と 18 年度をつなぐ接続係数を作成・公表。

●平成 20 年 4－6 月期

- ・見通し(DI)の前期差を前年同期差に変更し、現状判断同士、先行き同士の前年同期差を求める形に変更。時系列表では、今までとおりの方法で求めた前期差と前年同期差を別のシートで公表。
- ・18 年度以前と 19 年度をつなぐ接続係数を作成・公表。

【 ー 1 ． 実績総括表

（ 単位 ： 金額＝万ドル、人数＝人、前年同期比＝％ ）

全地域	実績		前年同期比											
	18年度	19年度	19年					20年						
			7- 9月期	10-12月期	1- 3月期	4- 6月期	7- 9月期	18年度	19年度	19年	10-12月期	1- 3月期	4- 6月期	7- 9月期
売上高	67,606,377	77,713,625	18,657,479	20,059,626	20,478,100	21,849,454	20,840,060	7.4	12.5	10.4	15.0	14.3	13.2	6.4
自国内販売高	47,519,441	54,140,114	12,865,407	13,865,516	14,351,537	15,241,754	14,455,604	6.6	12.2	10.2	14.7	13.7	13.1	7.7
日本向け輸出高	6,250,955	7,391,454	1,862,333	1,924,855	1,863,735	1,938,920	2,077,919	6.7	13.8	12.7	17.7	11.2	6.0	7.1
日本以外の第三国向け輸出高	13,835,982	16,182,057	3,939,739	4,269,255	4,262,828	4,668,780	4,306,537	10.6	12.9	10.3	14.8	17.8	17.5	1.7
有形固定資産(除土地)取得額	2,301,821	2,523,287	649,431	707,744	715,779	702,942	742,385	16.2	0.8	▲ 5.0	▲ 0.9	19.5	37.1	10.8
従業員数(期末)	2,986,762	3,273,276	3,263,751	3,264,761	3,273,276	3,454,916	3,478,184	3.4	4.2	3.9	4.8	4.2	3.1	1.3

北 米	実績		前年同期比											
	18年度	19年度	19年					20年						
			7- 9月期	10-12月期	1- 3月期	4- 6月期	7- 9月期	18年度	19年度	19年	10-12月期	1- 3月期	4- 6月期	7- 9月期
売上高	24,752,758	25,176,658	6,107,269	6,370,192	6,376,293	6,776,325	6,240,650	2.2	2.1	2.2	4.0	2.5	2.6	▲ 2.4
自国内販売高	22,525,125	22,807,407	5,538,760	5,745,834	5,762,144	6,109,390	5,624,152	1.8	1.8	2.1	3.3	1.7	1.5	▲ 3.1
日本向け輸出高	402,925	395,705	92,753	99,479	110,544	103,405	106,550	▲ 1.8	0.2	▲ 1.8	1.5	▲ 0.7	2.6	13.4
日本以外の第三国向け輸出高	1,824,708	1,973,546	475,757	524,879	533,605	563,530	509,949	8.6	6.6	4.5	12.0	13.8	14.6	3.2
有形固定資産(除土地)取得額	668,618	753,876	233,509	173,248	222,771	215,384	209,030	12.8	8.1	1.6	4.2	20.0	45.1	▲ 11.5
従業員数(期末)	424,042	429,763	435,961	437,034	429,763	452,822	438,387	1.1	0.1	0.0	1.4	0.1	0.8	▲ 4.1

アジア	実績		前年同期比											
	18年度	19年度	19年					20年						
			7- 9月期	10-12月期	1- 3月期	4- 6月期	7- 9月期	18年度	19年度	19年	10-12月期	1- 3月期	4- 6月期	7- 9月期
売上高	25,287,297	31,217,924	7,726,982	8,062,528	8,276,628	9,163,290	9,355,706	9.8	17.2	14.1	18.8	20.8	18.8	12.5
自国内販売高	13,160,838	16,932,967	4,077,404	4,361,819	4,610,085	5,164,592	5,301,720	12.7	21.4	18.0	22.6	25.6	25.0	21.8
日本向け輸出高	5,601,935	6,707,976	1,692,917	1,750,427	1,675,717	1,760,810	1,895,942	9.0	14.4	13.5	18.8	11.4	6.2	7.0
日本以外の第三国向け輸出高	6,524,524	7,576,981	1,956,660	1,950,281	1,990,827	2,237,888	2,158,044	5.4	11.3	7.4	11.3	18.7	17.0	▲ 1.7
有形固定資産(除土地)取得額	1,125,998	1,180,887	304,392	318,203	330,475	346,397	381,735	25.6	▲ 0.9	▲ 6.4	▲ 3.3	23.8	39.4	20.9
従業員数(期末)	2,134,765	2,347,451	2,338,442	2,335,038	2,347,451	2,493,218	2,537,491	4.0	4.1	4.1	4.2	4.1	3.7	2.5

ASEAN 4	実績		前年同期比											
	18年度	19年度	19年					20年						
			7- 9月期	10-12月期	1- 3月期	4- 6月期	7- 9月期	18年度	19年度	19年	10-12月期	1- 3月期	4- 6月期	7- 9月期
売上高	10,520,539	12,717,441	3,190,216	3,265,030	3,347,088	3,830,021	3,868,810	7.6	14.8	11.3	17.1	16.4	18.0	10.1
自国内販売高	5,032,734	6,437,468	1,576,997	1,660,393	1,737,111	1,979,604	2,107,316	9.2	19.1	14.5	21.4	22.9	26.0	25.3
日本向け輸出高	2,263,991	2,628,114	673,380	688,859	625,082	648,399	712,113	9.5	14.0	14.9	20.8	0.7	▲ 4.0	2.4
日本以外の第三国向け輸出高	3,223,814	3,651,859	939,839	935,778	984,895	1,202,019	1,049,380	3.8	8.4	4.0	7.8	17.5	22.1	▲ 9.5
有形固定資産(除土地)取得額	534,156	566,559	146,095	145,011	161,449	127,688	157,821	22.2	0.7	▲ 1.1	6.5	24.5	2.7	6.1
従業員数(期末)	866,671	899,215	913,524	896,549	899,215	953,495	970,105	1.7	0.8	0.0	0.3	0.8	2.1	0.8

I－2. 実績内訳表 全地域

売上高	実績 (万ドル)		前年同期比 (%)									
			19年		20年		19年		20年		19年	
	18年度	19年度	7- 9月期	10-12月期	1- 3月期	4- 6月期	7- 9月期	18年度	19年度	7- 9月期	10-12月期	1- 3月期
全業種	67,606,377	77,713,625	18,657,479	20,059,626	20,478,100	21,849,454	20,840,060	7.4	12.5	10.4	15.0	14.3
食料品・たばこ	1,430,532	1,636,471	417,125	420,971	427,465	467,767	532,207	▲ 0.9	11.3	7.9	13.1	20.3
繊維	840,975	912,652	227,239	224,174	229,058	230,522	214,852	8.7	7.8	8.0	5.1	9.3
木材・パルプ・紙・紙加工品	342,837	382,948	97,882	97,217	96,822	126,812	120,214	6.3	9.4	11.5	7.8	7.2
化学	4,592,025	5,267,179	1,277,543	1,352,787	1,378,460	1,713,442	1,527,984	7.0	12.4	10.4	14.4	12.5
窯業・土石	1,022,659	1,759,800	412,415	431,572	471,539	508,453	454,961	8.0	66.2	75.1	68.4	47.6
鉄鋼	772,461	845,698	200,772	210,153	208,624	271,179	276,799	3.8	3.1	▲ 1.5	▲ 0.9	10.6
非鉄金属	866,512	1,152,730	293,349	289,132	285,890	302,925	306,661	20.8	26.1	17.1	48.0	15.3
金属	309,372	449,128	113,892	126,248	110,407	129,043	126,092	20.2	13.3	▲ 2.0	25.2	23.7
一般機械	4,844,568	5,628,225	1,317,997	1,367,471	1,573,070	1,594,931	1,452,848	14.0	11.6	6.5	10.3	18.5
電気機械	18,621,206	19,433,927	4,822,802	5,385,418	4,874,999	5,180,839	5,292,679	4.0	6.6	4.7	10.4	10.0
輸送機械	30,153,688	35,732,297	8,271,059	8,991,935	9,728,872	10,062,500	9,074,328	8.5	14.5	13.2	17.0	15.2
精密機械	1,089,012	1,292,122	318,836	348,233	321,471	369,349	396,084	7.2	12.9	9.0	18.1	12.3
その他	2,720,530	3,220,444	886,568	814,315	771,423	891,691	1,064,351	8.9	12.4	11.0	15.6	12.8

自国内販売高	実績 (万ドル)		前年同期比 (%)									
			19年		20年		19年		20年		19年	
	18年度	19年度	7- 9月期	10-12月期	1- 3月期	4- 6月期	7- 9月期	18年度	19年度	7- 9月期	10-12月期	1- 3月期
全業種	47,519,441	54,140,114	12,865,407	13,865,516	14,351,537	15,241,754	14,455,604	6.6	12.2	10.2	14.7	13.7
食料品・たばこ	1,122,759	1,269,239	327,610	320,867	331,375	353,702	405,688	▲ 2.5	10.5	7.3	11.2	17.8
繊維	480,135	526,906	131,371	129,152	129,195	132,921	119,591	11.4	8.6	9.2	5.4	10.7
木材・パルプ・紙・紙加工品	161,126	169,367	45,223	39,161	43,430	45,082	51,484	3.5	0.2	11.5	▲ 8.0	▲ 1.7
化学	2,877,744	3,342,605	795,069	866,090	884,005	1,114,457	982,943	5.1	14.0	10.4	16.0	16.6
窯業・土石	795,279	1,460,493	342,920	354,421	384,215	440,677	381,533	7.6	81.0	95.8	85.6	57.0
鉄鋼	640,142	691,320	170,318	160,129	174,402	232,004	237,850	2.9	2.5	0.4	6.0	11.7
非鉄金属	523,330	664,712	166,031	170,060	169,612	191,574	189,385	21.7	18.0	11.9	33.4	11.4
金属	190,588	324,632	82,757	91,041	79,601	92,636	89,597	10.6	16.8	▲ 1.8	33.0	29.4
一般機械	2,862,909	3,210,995	730,157	772,408	894,804	960,297	839,652	10.6	5.8	▲ 0.1	6.5	13.8
電気機械	9,149,288	9,256,735	2,242,725	2,586,178	2,383,523	2,422,998	2,509,331	2.9	4.8	2.3	8.8	9.2
輸送機械	26,085,625	30,176,990	7,003,195	7,601,935	8,159,637	8,415,334	7,666,472	7.6	13.7	12.5	16.4	13.9
精密機械	519,255	527,143	126,370	136,602	122,330	154,498	156,093	14.0	▲ 0.8	▲ 7.5	▲ 1.2	▲ 5.0
その他	2,111,261	2,518,976	701,661	637,572	595,410	696,474	825,984	7.5	12.2	10.8	15.4	11.1

日本向け輸出高	実績 (万ドル)		前年同期比 (%)									
			19年		20年		19年		20年		19年	
	18年度	19年度	7- 9月期	10-12月期	1- 3月期	4- 6月期	7- 9月期	18年度	19年度	7- 9月期	10-12月期	1- 3月期
全業種	6,250,955	7,391,454	1,852,333	1,924,855	1,863,735	1,938,920	2,077,919	6.7	13.8	12.7	17.7	11.2
食料品・たばこ	140,219	161,947	38,615	42,652	42,886	50,245	57,098	▲ 12.9	6.6	▲ 1.2	10.2	23.2
繊維	149,239	157,407	40,276	40,579	39,532	34,243	36,328	10.5	3.8	0.4	▲ 2.5	12.2
木材・パルプ・紙・紙加工品	87,069	97,123	24,877	25,996	22,633	29,599	26,620	▲ 0.3	11.3	7.1	9.4	12.1
化学	172,437	214,096	49,156	54,771	56,584	71,933	68,405	9.6	28.0	32.1	14.9	26.2
窯業・土石	115,091	159,446	32,053	41,864	49,679	32,877	37,045	10.4	19.6	11.5	24.7	13.8
鉄鋼	25,157	24,329	5,338	5,751	6,147	6,717	7,879	17.1	▲ 5.3	▲ 11.8	▲ 2.5	▲ 28.2
非鉄金属	200,267	275,799	81,050	72,254	41,381	35,884	39,762	7.4	35.6	30.6	143.3	▲ 30.7
金属	87,003	90,302	22,390	26,877	21,653	26,185	27,021	33.7	▲ 2.0	22.8	21.4	30.9
一般機械	818,422	870,604	217,858	220,223	230,006	236,104	241,413	14.3	7.4	0.5	6.1	14.7
電気機械	3,378,992	3,905,627	998,116	1,023,187	969,413	1,002,770	1,073,882	4.7	11.7	13.3	15.1	9.7
輸送機械	465,100	670,606	150,394	168,029	196,038	200,551	217,298	16.1	26.0	33.7	27.5	15.9
精密機械	402,032	508,117	125,220	139,806	125,086	137,424	160,659	▲ 3.5	16.9	10.2	24.6	15.5
その他	209,925	256,050	66,990	62,864	62,698	74,388	84,509	15.3	20.3	10.6	25.2	28.2

日本以外の第三国 向け輸出高	実績 (万ドル)										前年同期比 (%)									
	19年					20年					19年					20年				
	18年度	19年度	7- 9月期	10-12月期	1- 3月期	4- 6月期	7- 9月期	4- 6月期	7- 9月期	18年度	19年度	7- 9月期	10-12月期	1- 3月期	4- 6月期	7- 9月期	10-12月期	1- 3月期	4- 6月期	7- 9月期
全業種	13,835,982	16,182,057	3,939,739	4,269,255	4,262,828	4,668,780	4,306,537	4,668,780	4,306,537	10.6	12.9	10.3	14.8	17.8	17.8	17.5	14.8	17.8	17.5	17.7
食料品・たばこ	167,554	205,291	50,900	57,452	53,204	63,820	69,421	63,820	69,421	27.2	20.9	20.0	26.6	34.0	41.8	41.8	26.6	34.0	41.8	32.2
繊維	211,600	228,339	55,592	54,443	60,331	63,359	58,932	63,359	58,932	1.9	8.6	11.1	10.8	10.8	6.7	6.7	10.8	10.8	6.7	7.4
木材・パルプ・紙・細加工品	94,642	116,457	27,782	32,060	30,760	52,131	42,109	52,131	42,109	18.7	22.5	15.9	30.7	17.3	29.1	20.7	30.7	17.3	29.1	20.7
化学	1,541,843	1,710,478	433,318	431,925	437,872	527,052	476,636	527,052	476,636	10.3	7.8	8.3	11.3	3.6	22.9	5.7	11.3	3.6	22.9	5.7
窯業・土石	112,289	139,861	37,442	35,286	37,645	34,899	36,383	34,899	36,383	8.0	11.5	13.2	8.2	11.1	17.0	1.0	11.5	13.2	17.0	1.0
鉄鋼	107,162	130,049	25,116	44,273	28,074	32,458	31,070	32,458	31,070	6.2	8.0	11.5	24.1	18.5	6.3	22.9	11.5	18.5	6.3	22.9
非鉄金属	142,916	212,218	46,268	46,817	74,896	75,466	77,514	75,466	77,514	45.1	44.1	14.4	20.4	117.3	66.2	57.8	20.4	117.3	66.2	57.8
金属	31,781	34,193	8,745	8,330	9,153	10,223	9,475	10,223	9,475	58.4	3.1	3.1	8.1	3.1	18.2	3.2	8.1	3.1	18.2	3.2
一般機械	1,163,237	1,546,626	369,982	374,840	448,260	408,530	371,782	408,530	371,782	22.9	28.7	26.7	21.8	31.6	15.7	0.6	28.7	31.6	15.7	0.6
電気機械	6,092,926	6,271,565	1,581,960	1,776,054	1,522,064	1,755,971	1,709,467	1,755,971	1,709,467	5.5	6.1	3.2	10.3	11.3	13.4	2.4	6.1	11.3	13.4	2.4
輸送機械	3,802,963	4,884,701	1,117,470	1,222,071	1,373,197	1,446,614	1,190,558	1,446,614	1,190,558	14.5	19.0	15.8	19.6	24.5	17.2	0.2	15.8	19.6	24.5	17.2
精密機械	167,725	256,861	67,246	71,825	74,056	77,428	79,332	77,428	79,332	12.3	41.6	51.1	57.4	45.4	59.6	6.2	41.6	45.4	59.6	6.2
その他	399,343	445,418	117,917	113,879	113,316	120,829	153,858	120,829	153,858	13.5	9.5	11.9	12.1	14.8	18.2	16.4	11.9	14.8	18.2	16.4

有形固定資産(土地を 除く)取得額	実績 (万ドル)										前年同期比 (%)									
	19年					20年					19年					20年				
	18年度	19年度	7- 9月期	10-12月期	1- 3月期	4- 6月期	7- 9月期	4- 6月期	7- 9月期	18年度	19年度	7- 9月期	10-12月期	1- 3月期	4- 6月期	7- 9月期	10-12月期	1- 3月期	4- 6月期	7- 9月期
全業種	2,301,821	2,523,287	649,431	707,744	715,779	702,842	742,385	702,842	742,385	16.2	0.8	5.0	19.5	19.5	37.1	10.8	19.5	19.5	37.1	10.8
食料品・たばこ	36,587	32,565	7,514	8,477	10,965	10,008	9,635	10,008	9,635	15.0	13.3	30.8	6.7	2.4	54.2	10.0	13.3	6.7	54.2	10.0
繊維	51,970	51,604	12,553	16,144	12,349	17,453	14,865	17,453	14,865	6.8	1.9	4.3	24.0	15.0	49.5	14.2	1.9	24.0	49.5	14.2
木材・パルプ・紙・細加工品	11,051	19,511	4,612	4,849	5,928	4,545	4,433	4,545	4,433	42.3	74.8	116.4	31.6	163.4	14.9	5.1	74.8	31.6	163.4	5.1
化学	148,130	194,471	32,866	115,722	23,813	27,928	30,348	27,928	30,348	32.5	31.9	32.3	18.1	18.1	5.5	13.6	31.9	18.1	5.5	13.6
窯業・土石	30,180	94,690	16,281	23,760	35,883	23,607	28,384	23,607	28,384	12.6	178.9	127.4	111.8	466.7	25.8	47.4	178.9	111.8	466.7	25.8
鉄鋼	10,996	18,032	3,985	5,817	5,265	6,380	7,705	6,380	7,705	1.3	1.6	1.6	16.0	17.2	88.9	91.6	1.6	16.0	17.2	88.9
非鉄金属	22,869	19,905	5,220	4,201	6,193	7,777	8,469	7,777	8,469	18.8	18.1	37.3	36.0	21.1	41.5	29.2	18.1	37.3	36.0	21.1
金属	18,254	21,064	6,504	4,616	5,352	2,965	5,656	2,965	5,656	13.8	7.9	26.0	14.2	3.2	23.3	35.0	7.9	26.0	14.2	3.2
一般機械	85,369	101,197	26,100	27,066	27,827	30,966	38,918	30,966	38,918	12.6	12.0	24.1	15.7	1.0	48.3	38.4	12.0	24.1	15.7	1.0
電気機械	485,694	490,227	138,893	126,680	148,511	139,483	142,924	139,483	142,924	20.2	5.4	16.6	4.6	20.6	59.4	4.8	5.4	20.6	16.6	20.6
輸送機械	1,315,846	1,374,276	374,146	331,298	406,481	389,247	395,938	389,247	395,938	17.1	3.0	10.9	5.7	14.8	27.9	3.2	3.0	10.9	5.7	14.8
精密機械	22,317	33,992	7,056	9,729	11,263	17,359	15,983	17,359	15,983	36.5	28.4	25.5	66.7	99.3	172.1	113.9	28.4	25.5	66.7	99.3
その他	62,559	71,752	13,703	29,384	15,950	25,125	39,129	25,125	39,129	11.0	11.7	8.4	41.0	48.2	86.7	180.4	11.7	8.4	41.0	48.2

従業者数 (期末)	実績 (人)										前年同期比 (%)									
	19年					20年					19年					20年				
	18年度	19年度	7- 9月期	10-12月期	1- 3月期	4- 6月期	7- 9月期	4- 6月期	7- 9月期	18年度	19年度	7- 9月期	10-12月期	1- 3月期	4- 6月期	7- 9月期	10-12月期	1- 3月期	4- 6月期	7- 9月期
全業種	2,986,762	3,273,276	89,313	87,882	89,234	95,659	99,145	95,659	99,145	3.4	4.2	3.9	4.8	4.2	3.1	0.3	4.2	4.8	3.1	0.3
食料品・たばこ	76,494	89,234	20,824	20,880	20,693	25,080	25,489	25,080	25,489	5.0	1.0	1.0	2.3	1.0	1.8	0.3	1.0	2.3	1.8	0.3
繊維	96,224	96,128	24,910	24,917	24,917	24,917	24,917	24,917	24,917	4.2	0.0	0.0	0.0	0.0	2.6	0.2	0.0	0.0	2.6	0.2
木材・パルプ・紙・細加工品	17,971	18,017	4,828	4,828	4,828	4,828	4,828	4,828	4,828	0.9	2.8	0.3	3.3	2.8	0.6	1.3	2.8	3.3	0.6	1.3
化学	118,824	121,088	30,641	30,641	30,641	30,641	30,641	30,641	30,641	0.9	0.7	1.8	1.8	0.7	1.4	3.4	0.9	1.8	1.4	3.4
窯業・土石	66,204	95,032	24,910	24,910	24,910	24,910	24,910	24,910	24,910	3.0	43.0	37.8	36.9	43.0	5.1	3.9	43.0	37.8	36.9	43.0
鉄鋼	22,424	20,693	6,504	6,504	6,504	6,504	6,504	6,504	6,504	15.6	9.9	9.9	9.9	9.9	7.1	5.8	9.9	9.9	7.1	5.8
非鉄金属	51,878	53,937	15,072	15,072	15,072	15,072	15,072	15,072	15,072	9.9	2.7	2.4	3.1	2.7	2.5	0.2	2.7	2.4	3.1	2.5
金属	38,786	44,420	12,011	12,011	12,011	12,011	12,011	12,011	12,011	10.9	4.1	4.2	5.9	4.1	6.1	9.1	4.1	4.2	5.9	4.1
一般機械	176,211	196,790	53,937	53,937	53,937	53,937	53,937	53,937	53,937	3.1	4.1	4.2	5.9	4.1	6.1	9.1	4.1	4.2	5.9	4.1
電気機械	1,190,627	1,218,367	306,416	306,416	306,416	306,416	306,416	306,416	306,416	1.6	0.5	0.5	0.3	0.5	0.0	2.2	0.5	0.3	0.5	0.0
輸送機械	855,599	994,870	249,870	249,870	249,870	249,870	249,870	249,870	249,870	13.1	9.5	11.9	11.4	9.5	8.0	3.3	9.5	11.9	11.4	9.5
精密機械	91,870	117,282	24,910	24,910	24,910	24,910	24,910	24,910	24,910	8.2	9.9	16.3	16.9	9.9	0.7	1.2	9.9	16.3	16.9	9.9
その他	183,650	207,418	53,937	53,937	53,937	53,937	53,937	53,937	53,937	1.5	6.3	1.7	5.5	6.3	8.4	7.2	6.3	1.7	5.5	6.3

Ⅱ-2. 見通し内訳表 全地域

(単位 : %ポイント)

※20年4～6月期調査から、前期差に替わり前年同期差を公表しています。また、現状判断は前年同期の現状判断と、先行きは前年同期の先行きとそれぞれ比較しています。

売 上 高	D I									
	19年 7～9月期調査		19年10～12月期調査		20年 1～3月期調査		20年 4～6月期調査		20年 7～9月期調査	
	現状判断	先行き	現状判断	先行き	現状判断	先行き	現状判断	先行き	現状判断	先行き
	平成19年10～12月	平成20年1～3月	平成20年10～12月	平成20年1～3月	平成20年4～6月	平成20年7～9月	平成20年10～12月	平成20年1～3月	平成20年10～12月	平成21年1～3月
全業種	16.8	14.2	9.3	22.3	14.8	14.3P	▲11.5P	▲28.3P	▲14.0P	▲28.2
食料品・たばこ	27.4	19.0	19.4	23.3	23.7	27.1P	24.8P	▲2.6P	25.0P	6.0
建 造	10.6	2.7	▲12.9	3.4	18.8	8.8P	▲12.7P	▲23.3P	▲9.5P	▲12.2
木材・パルプ・紙・印刷用品	21.9	26.8	5.0	30.0	27.5	32.5	37.0	▲4.5P	▲26.4P	▲38.1
化 学	18.2	25.0	17.4	29.3	28.6	28.3	17.3	23.0P	▲1.6P	▲19.8P
医薬・土石	8.4	12.8	▲4.6	32.2	23.1	32.0	▲6.5	15.3P	1.2P	▲7.2P
鉄 鋼	11.0	20.0	5.4	30.0	48.3	40.6	24.4	17.8P	▲39.8P	▲50.8P
非鉄金属	0.0	▲2.5	▲2.5	17.3	13.9	5.0	5.3	▲1.0P	▲29.3P	▲26.3P
金 属	23.7	7.1	2.8	22.5	25.3	25.7	28.6	17.1P	▲16.0P	▲39.7P
一般機械	23.8	13.8	14.7	28.2	16.4	16.1	14.4	11.8P	▲16.6P	▲40.4P
電気機械	12.8	3.9	▲1.6	18.6	14.1	24.8	19.3	14.8P	▲3.3P	▲16.1P
輸送機械	21.1	24.3	22.2	22.5	17.9	17.0	2.2	11.0P	▲24.8P	▲45.9P
精密機械	23.2	2.5	4.6	18.8	28.5	32.5	45.5	33.3P	16.6P	▲6.6P
その他	10.0	15.8	8.4	24.2	26.9	29.5	19.5	4.3P	▲17.1P	▲27.1P

日本以外の 第三国向け 輸出高	D I									
	19年 7～9月期調査		19年10～12月期調査		20年 1～3月期調査		20年 4～6月期調査		20年 7～9月期調査	
	現状判断	先行き	現状判断	先行き	現状判断	先行き	現状判断	先行き	現状判断	先行き
	平成19年10～12月	平成20年1～3月	平成20年10～12月	平成20年1～3月	平成20年4～6月	平成20年7～9月	平成20年10～12月	平成20年1～3月	平成20年10～12月	平成21年1～3月
全業種	6.4	6.6	4.6	12.7	9.9	13.0	5.9	7.1P	▲12.9P	▲19.3P
食料品・たばこ	35.0	33.3	21.1	23.2	25.9	25.4	15.7	22.8P	▲16.7P	▲16.4P
建 造	0.0	4.2	▲3.3	3.4	5.2	7.4	13.8	4.6P	▲12.9P	▲11.1P
木材・パルプ・紙・印刷用品	2.8	8.6	29.1	19.3	22.5	20.0	15.8	15.8P	2.9P	0.1P
化 学	8.3	19.6	12.4	20.6	18.5	18.0	3.2	5.9P	▲6.9P	▲15.2P
医薬・土石	▲6.2	6.7	▲18.3	15.2	0.0	21.7	▲16.7	4.7P	▲13.1P	▲6.9P
鉄 鋼	▲2.0	▲6.2	0.0	7.4	30.4	28.3	23.6	11.6P	▲18.9P	▲16.9P
非鉄金属	▲10.0	▲6.0	▲5.4	5.3	▲18.0	▲16.0	▲3.0	▲3.0P	▲19.7P	▲9.7P
金 属	10.0	0.0	11.6	12.2	2.5	15.0	2.4	4.7P	▲7.1P	▲17.1P
一般機械	14.4	8.8	2.6	16.3	12.2	11.2	8.4	8.9P	▲20.5P	▲34.9P
電気機械	4.2	▲1.9	▲4.0	12.5	9.5	16.1	11.6	11.6P	▲7.1P	▲11.3P
輸送機械	6.5	10.5	12.0	9.5	5.5	5.0	▲4.0	2.5P	▲19.9P	▲26.4P
精密機械	10.3	0.0	4.7	12.7	15.3	14.1	27.2	19.7P	▲1.3P	▲11.8P
その他	6.2	4.2	2.9	12.6	11.5	22.5	8.8	▲2.1P	▲23.3P	▲29.7P

自国内販売高	D I									
	19年 7～9月期調査		19年10～12月期調査		20年 1～3月期調査		20年 4～6月期調査		20年 7～9月期調査	
	現状判断	先行き	現状判断	先行き	現状判断	先行き	現状判断	先行き	現状判断	先行き
	平成19年10～12月	平成20年1～3月	平成20年10～12月	平成20年1～3月	平成20年4～6月	平成20年7～9月	平成20年10～12月	平成20年1～3月	平成20年10～12月	平成21年1～3月
全業種	14.8	14.7	9.2	21.3	18.5	20.5	12.3	12.5P	▲12.2P	▲27.0P
食料品・たばこ	47.2	42.5	35.9	38.5	34.3	39.5	24.4	34.9P	33.3P	▲13.9P
建 造	4.0	0.0	▲5.0	5.9	8.8	14.5	11.1	6.9P	▲9.3P	▲13.3P
木材・パルプ・紙・印刷用品	23.7	26.3	17.1	25.7	21.2	21.2	33.3	38.1P	▲10.8P	▲34.5P
化 学	12.4	21.7	14.4	26.4	28.9	31.0	19.6	21.8P	▲6.6P	▲19.0P
医薬・土石	14.9	8.2	▲7.6	39.4	25.7	27.2	▲1.3	17.1P	▲6.2P	▲21.1P
鉄 鋼	8.8	21.1	13.7	35.4	49.2	44.3	27.8	16.7P	▲29.7P	▲38.5P
非鉄金属	▲1.5	▲1.5	▲4.2	19.7	10.6	▲1.5	4.7	0.0P	▲25.0P	▲23.5P
金 属	22.9	1.6	▲1.7	8.7	20.7	27.6	17.1	9.8P	▲31.1P	▲54.0P
一般機械	18.0	10.1	14.4	24.9	15.0	15.0	9.7	9.1P	▲20.6P	▲38.6P
電気機械	8.8	5.1	▲1.5	13.8	11.5	16.9	17.0	10.7P	▲0.7P	▲9.5P
輸送機械	22.2	27.4	17.8	22.5	16.5	16.6	0.3	9.7P	▲25.3P	▲47.5P
精密機械	9.4	0.0	5.1	11.7	20.9	24.2	25.9	23.5P	12.3P	2.9P
その他	10.0	13.3	10.0	25.2	22.3	26.6	18.6	5.7P	▲15.4P	▲25.4P

有形固定資産 (土地を除く) 取得額	D I									
	19年 7～9月期調査		19年10～12月期調査		20年 1～3月期調査		20年 4～6月期調査		20年 7～9月期調査	
	現状判断	先行き	現状判断	先行き	現状判断	先行き	現状判断	先行き	現状判断	先行き
	平成19年10～12月	平成20年1～3月	平成20年10～12月	平成20年1～3月	平成20年4～6月	平成20年7～9月	平成20年10～12月	平成20年1～3月	平成20年10～12月	平成21年1～3月
全業種	15.1	11.6	13.3	17.1	17.7	14.4	15.7	9.7P	2.4P	▲12.7P
食料品・たばこ	1.5	20.0	7.8	33.3	18.7	29.1	16.4	18.4P	19.1P	17.6P
建 造	6.9	▲1.7	0.9	2.9	12.8	5.4	▲0.8	2.5P	8.4P	1.5P
木材・パルプ・紙・印刷用品	10.3	0.0	5.4	13.2	31.6	16.2	16.6	20.5P	26.2P	15.9P
化 学	8.9	19.2	10.0	17.6	19.5	9.6	18.7	16.0P	7.9P	▲1.0P
医薬・土石	33.8	28.0	21.4	15.3	20.9	27.9	15.0	23.1P	28.3P	▲5.5P
鉄 鋼	21.4	19.7	21.6	22.8	24.2	30.5	17.6	32.0P	17.9P	▲3.5P
非鉄金属	20.9	19.5	12.7	13.9	15.0	18.0	4.7	12.5P	▲1.2P	▲22.1P
金 属	16.9	28.3	17.6	17.6	18.8	24.5	8.4	20.0P	14.5P	▲2.4P
一般機械	6.4	8.4	13.7	18.5	17.9	15.4	8.2	4.7P	▲7.3P	▲13.7P
電気機械	12.4	1.8	9.7	12.8	13.3	10.7	20.7	6.7P	▲5.0P	▲17.4P
輸送機械	22.7	14.8	18.6	21.1	19.4	14.4	16.3	5.0P	▲0.2P	▲22.9P
精密機械	20.0	11.2	13.9	15.4	10.6	14.5	23.6	23.3P	14.3P	▲5.7P
その他	16.0	17.4	14.0	17.1	22.1	15.8	17.9	6.7P	0.0P	▲16.0P

日本向け 輸出高	D I											
	19年 7～9月期調査		19年10～12月期調査		20年 1～3月期調査		20年 4～6月期調査		20年 7～9月期調査			
	現状判断	先行き	現状判断	先行き	現状判断	先行き	現状判断	先行き	現状判断	先行き		
	平成19年10～12月 平成20年1～3月	平成20年4～6月	平成20年7～9月	平成20年10～12月	平成21年1～3月	平成21年4～6月	平成21年7～9月	平成21年10～12月	平成22年1～3月	前年同期差		
全業種	5.2	3.4	1.5	8.3	6.2	7.9	5.9	4.1P	▲7.8P	▲13.0P	▲8.7P	▲12.1
金属材料・たばこ	5.0	▲8.4	▲9.8	▲1.7	3.1	1.6	4.2	13.9P	▲1.4P	▲6.8P	4.4P	12.8
繊維	5.9	▲3.4	▲7.6	0.8	17.8	19.6	11.8	0.7P	▲9.5P	▲15.4P	▲2.4P	1.0
木材・パルプ・紙・印刷工業品	5.3	12.8	▲21.2	9.1	▲3.0	3.1	2.5	5.1P	5.3P	0.0P	5.3P	▲7.5
化学	5.4	4.9	1.3	10.4	10.0	4.8	8.8	8.9P	3.7P	▲1.7P	0.0P	▲4.9
医薬品・土石	0.0	3.0	4.4	5.9	3.2	4.8	0.0	10.8P	7.5P	7.5P	▲3.1P	▲6.1
鉄鋼	▲4.8	0.0	▲5.7	2.0	▲4.6	▲4.5	▲2.4	2.3P	▲14.6P	▲9.8P	▲29.7P	▲29.7
非鉄金属	▲15.8	1.8	▲1.6	9.7	▲9.1	▲9.1	0.0	6.8P	▲15.4P	0.4P	▲23.0P	▲24.8
金属	20.0	0.0	0.0	13.2	6.0	18.4	9.2	13.2P	▲3.9P	▲23.9P	▲2.0P	▲2.0
一般機械	5.2	6.1	5.1	11.3	6.5	6.9	3.2	▲4.2P	▲14.7P	▲19.9P	▲12.4P	▲18.5
電気機械	11.8	2.9	0.2	11.1	6.4	13.6	9.6	3.6P	▲6.3P	▲18.1P	▲11.3P	▲14.2
輸送機械	▲0.6	3.5	5.2	5.5	2.1	3.4	▲2.4	1.9P	▲13.9P	▲13.3P	▲10.3P	▲13.8
精密機械	12.1	5.5	4.0	15.1	17.1	24.7	39.8	30.1P	12.6P	0.5P	▲1.3P	▲6.8
その他	4.1	7.8	6.5	8.3	12.4	2.0	7.0	▲3.5P	▲14.3P	▲18.4P	▲11.4P	▲19.2

(単位：％)

有形固定資産(土地を除く)取得額における増加減の目的

	目的別構成比					
	19年10～12月期調査		20年 1～3月期調査		20年 4～6月期調査	
	先行き	先行き	先行き	先行き	先行き	先行き
	平成20年1～3月	平成20年4～6月	平成20年7～9月	平成20年10～12月	平成21年1～3月	前年同期差
生産能力増強	69.6	74.9	73.7	71.3P	64.6P	▲5.0
更新及び修繕	30.6	29.4	30.5	33.2P	30.1P	▲0.5
合理化及び効率化	24.2	20.6	21.3	23.8P	23.4P	▲0.8
その他	5.9	6.9	7.1	7.1P	10.4P	4.5

従業者数 (期末)	D I											
	19年 7～9月期調査		19年10～12月期調査		20年 1～3月期調査		20年 4～6月期調査		20年 7～9月期調査			
	現状判断	先行き	現状判断	先行き	現状判断	先行き	現状判断	先行き	現状判断	先行き		
	平成19年10～12月 平成20年1～3月	平成20年4～6月	平成20年7～9月	平成20年10～12月	平成21年1～3月	平成21年4～6月	平成21年7～9月	平成21年10～12月	平成22年1～3月	前年同期差		
全業種	8.2	9.1	9.8	11.7	10.4	10.4	6.3	4.7P	▲5.6P	▲18.8P	▲6.0P	▲15.1
金属材料・たばこ	▲1.1	12.7	8.3	12.0	12.4	14.7	6.4	9.4P	6.5P	7.6P	13.1P	0.4
繊維	▲0.7	2.8	0.0	▲2.2	6.4	4.3	2.0	4.0P	0.6P	1.3P	▲7.2P	▲10.0
木材・パルプ・紙・印刷工業品	▲2.3	12.2	15.4	13.1	19.1	7.3	4.1	6.3P	▲4.4P	▲2.1P	▲4.6P	▲16.8
化学	7.9	7.4	12.2	15.7	13.1	8.4	5.1	7.3P	1.2P	▲6.7P	▲0.6P	▲8.0
医薬品・土石	1.2	10.2	2.3	9.1	5.0	3.8	1.1	4.5P	▲6.9P	▲8.1P	▲9.3P	▲19.5
鉄鋼	15.3	25.4	12.5	27.0	25.0	19.4	13.3	4.5P	▲7.3P	▲22.6P	▲8.5P	▲33.9
非鉄金属	2.5	0.0	3.8	11.5	18.0	11.5	8.0	4.1P	▲3.1P	▲5.6P	▲5.1P	▲5.1
金属	5.8	8.8	17.1	4.4	15.5	8.6	▲2.6	0.0P	1.2P	▲4.6P	0.0P	▲8.8
一般機械	11.0	11.4	13.4	15.8	9.6	9.9	14.1	5.6P	▲4.1P	▲15.1P	▲6.8P	▲18.2
電気機械	9.1	5.1	4.6	9.1	4.4	9.6	4.8	1.9P	▲8.8P	▲17.9P	▲7.3P	▲12.4
輸送機械	12.1	13.6	14.3	12.0	12.1	13.9	4.5	7.4P	▲11.6P	▲23.7P	▲9.4P	▲23.0
精密機械	7.4	1.2	6.1	11.0	18.6	5.0	20.0	13.3P	4.3P	▲3.1P	2.2P	1.0
その他	6.6	9.8	12.0	15.2	10.9	10.2	8.2	▲2.4P	▲6.2P	▲12.8P	▲10.8P	▲20.6

生産能力 の増強	目的別構成比				
	19年 7～9月期調査	19年10～12月期調査	20年 1～3月期調査	20年 4～6月期調査	20年 7～9月期調査
	先行き 平成20年1～3月	先行き 平成20年4～6月	先行き 平成20年7～9月	先行き 平成20年10～12月	先行き 平成21年1～3月 前年同期差
全業種	69.6	74.9	73.7	71.3P	64.6P ▲ 5.0
食料品・たばこ	41.2	38.5	54.2	50.0P	66.7P 25.5
織 維	52.6	56.3	46.7	76.9P	54.5P 1.9
木材・パルプ・紙・ 紙加工品	66.7	55.6	55.6	54.5P	45.5P ▲ 21.2
化 学	47.1	66.1	54.2	55.9P	52.8P 5.7
窯業・土石	72.0	65.0	72.7	50.0P	64.7P ▲ 7.3
鉄 鋼	60.0	75.0	78.9	67.9P	68.8P 8.8
非鉄金属	72.7	47.1	70.0	63.2P	87.5P 14.8
金 属	81.3	78.6	78.6	81.3P	63.6P ▲ 17.7
一般機械	73.0	80.0	67.8	74.5P	71.9P ▲ 1.1
電気機械	70.0	78.4	75.6	73.0P	66.7P ▲ 3.3
輸送機械	78.6	82.1	82.5	80.9P	72.0P ▲ 6.6
精密機械	88.9	85.0	100.0	88.0P	63.2P ▲ 25.7
その他	77.3	84.4	78.0	72.1P	43.8P ▲ 33.5

更新及び 補修	目的別構成比				
	19年 7～9月期調査	19年10～12月期調査	20年 1～3月期調査	20年 4～6月期調査	20年 7～9月期調査
	先行き 平成20年1～3月	先行き 平成20年4～6月	先行き 平成20年7～9月	先行き 平成20年10～12月	先行き 平成21年1～3月 前年同期差
全業種	30.6	29.4	30.5	33.2P	30.1P ▲ 0.5
食料品・たばこ	70.6	42.3	54.2	50.0P	27.8P ▲ 42.8
織 維	36.8	31.3	46.7	23.1P	45.5P 8.7
木材・パルプ・紙・ 紙加工品	33.3	33.3	11.1	27.3P	36.4P 3.1
化 学	33.8	29.0	37.5	33.8P	47.2P 13.4
窯業・土石	28.0	25.0	18.2	40.0P	5.9P ▲ 22.1
鉄 鋼	33.3	56.3	47.4	42.9P	50.0P 16.7
非鉄金属	27.3	64.7	35.0	47.4P	31.3P 4.0
金 属	37.5	42.9	21.4	25.0P	36.4P ▲ 1.1
一般機械	32.4	21.8	44.1	37.3P	37.5P 5.1
電気機械	26.4	28.0	25.2	31.3P	24.0P ▲ 2.4
輸送機械	27.6	24.9	25.6	30.9P	20.7P ▲ 6.9
精密機械	11.1	20.0	6.3	8.0P	10.5P ▲ 0.6
その他	34.1	31.1	31.7	37.2P	46.9P 12.8

合理化及び 効率化	目的別構成比				
	19年 7～9月期調査	19年10～12月期調査	20年 1～3月期調査	20年 4～6月期調査	20年 7～9月期調査
	先行き 平成20年1～3月	先行き 平成20年4～6月	先行き 平成20年7～9月	先行き 平成20年10～12月	先行き 平成21年1～3月 前年同期差
全業種	24.2	20.6	21.3	23.8P	23.4P ▲ 0.8
食料品・たばこ	11.8	11.5	20.8	27.3P	16.7P 4.9
織 維	10.5	37.5	20.0	15.4P	18.2P 7.7
木材・パルプ・紙・ 紙加工品	16.7	11.1	44.4	27.3P	27.3P 10.6
化 学	29.4	16.1	25.0	27.9P	30.6P 1.2
窯業・土石	20.0	15.0	18.2	40.0P	17.6P ▲ 2.4
鉄 鋼	13.3	18.8	15.8	25.0P	25.0P 11.7
非鉄金属	36.4	52.9	45.0	36.8P	37.5P 1.1
金 属	25.0	14.3	21.4	18.8P	27.3P 2.3
一般機械	24.3	18.2	11.9	11.8P	15.6P ▲ 8.7
電気機械	20.9	20.8	24.4	27.0P	20.0P ▲ 0.9
輸送機械	25.5	19.7	18.1	22.8P	22.0P ▲ 3.5
精密機械	27.8	20.0	6.3	16.0P	36.8P 9.0
その他	29.5	26.7	26.8	18.6P	25.0P ▲ 4.5

そ の 他	目的別構成比				
	19年 7～9月期調査	19年10～12月期調査	20年 1～3月期調査	20年 4～6月期調査	20年 7～9月期調査
	先行き 平成20年1～3月	先行き 平成20年4～6月	先行き 平成20年7～9月	先行き 平成20年10～12月	先行き 平成21年1～3月 前年同期差
全業種	5.9	6.9	7.1	7.1P	10.4P 4.5
食料品・たばこ	5.9	11.5	0.0	13.6P	11.1P 5.2
織 維	10.5	18.8	20.0	0.0P	0.0P ▲ 10.5
木材・パルプ・紙・ 紙加工品	0.0	11.1	11.1	0.0P	9.1P 9.1
化 学	7.4	8.1	8.3	8.8P	11.1P 3.7
窯業・土石	12.0	20.0	9.1	5.0P	11.8P ▲ 0.2
鉄 鋼	0.0	6.3	0.0	3.6P	0.0P 0.0
非鉄金属	9.1	0.0	10.0	5.3P	0.0P ▲ 9.1
金 属	6.3	14.3	0.0	6.3P	0.0P ▲ 6.3
一般機械	8.1	3.6	10.2	9.8P	9.4P 1.3
電気機械	7.3	8.0	6.3	11.3P	13.3P 6.0
輸送機械	4.1	5.2	8.1	5.9P	15.9P 11.8
精密機械	0.0	0.0	6.3	0.0P	5.3P 5.3
その他	2.3	2.2	2.4	2.3P	9.4P 7.1

＜ 付表 1 ＞ 売上高実績（電気機械・輸送機械）

（単位： 金額＝万ドル、前年同期比＝％）

全地域	実 績		前年同期比				
	18年度	19年度	19年		20年		
			7～9月期	10～12月期	1～3月期	4～6月期	7～9月期
電気機械 合計	18,621,206	19,433,927	4,822,802	5,385,418	4,874,999	5,180,839	5,292,679
電気機械器具	3,904,045	4,330,528	1,075,960	1,094,292	1,173,434	1,276,164	1,182,247
情報通信機械器具	8,934,296	8,632,501	2,467,033	2,467,033	2,107,605	2,127,282	2,197,319
電子部品・デバイス	5,782,865	6,470,898	1,594,916	1,834,093	1,593,960	1,777,393	1,913,113
輸送機械 合計	30,153,688	35,732,297	8,271,059	8,991,935	9,728,872	10,062,500	9,074,328
輸送機械器具	21,970,436	25,274,187	5,814,319	6,324,286	6,860,266	7,112,740	6,324,223
輸送機械部品・付属品	8,183,252	10,458,110	2,456,740	2,667,649	2,868,606	2,949,760	2,750,105

北 米	実 績		前年同期比				
	18年度	19年度	19年		20年		
			7～9月期	10～12月期	1～3月期	4～6月期	7～9月期
電気機械 合計	4,292,916	4,098,599	1,020,226	1,156,553	1,014,153	1,044,892	1,056,132
電気機械器具	793,769	774,633	172,788	178,499	247,482	186,876	203,034
情報通信機械器具	2,867,382	2,654,466	676,201	803,548	596,878	684,392	690,000
電子部品・デバイス	631,765	669,500	171,237	174,505	169,793	173,625	163,098
輸送機械 合計	14,242,588	14,306,168	3,330,138	3,514,088	3,687,116	3,735,039	3,173,086
輸送機械器具	10,520,428	10,237,528	2,343,325	2,506,418	2,628,232	2,705,817	2,268,605
輸送機械部品・付属品	3,722,160	4,068,640	986,814	1,007,670	1,058,884	1,029,221	904,481

ア ジ ア	実 績		前年同期比				
	18年度	19年度	19年		20年		
			7～9月期	10～12月期	1～3月期	4～6月期	7～9月期
電気機械 合計	9,408,096	10,372,355	2,695,256	2,706,929	2,574,382	2,945,566	3,070,288
電気機械器具	2,696,008	3,083,325	799,131	763,796	797,712	974,234	869,060
情報通信機械器具	3,277,911	3,295,102	875,767	879,713	773,690	810,123	893,495
電子部品・デバイス	3,434,177	3,993,928	1,020,358	1,063,421	1,002,980	1,161,208	1,307,733
輸送機械 合計	7,969,201	11,262,348	2,685,130	2,910,515	3,191,496	3,378,788	3,423,052
輸送機械器具	5,043,498	7,058,034	1,695,065	1,824,718	1,992,572	2,122,793	2,159,713
輸送機械部品・付属品	2,925,703	4,204,314	990,065	1,085,796	1,198,924	1,255,994	1,263,339

A S E A N 4	実 績		前年同期比				
	18年度	19年度	19年		20年		
			7～9月期	10～12月期	1～3月期	4～6月期	7～9月期
電気機械 合計	3,674,191	3,852,411	992,505	1,008,471	949,478	1,142,380	1,170,738
電気機械器具	1,037,036	1,181,726	296,675	294,302	306,401	331,928	299,755
情報通信機械器具	1,396,937	1,293,407	349,430	355,367	292,640	303,731	349,539
電子部品・デバイス	1,240,218	1,377,277	346,399	358,803	350,437	506,722	521,444
輸送機械 合計	3,962,602	5,377,150	1,310,186	1,393,231	1,488,318	1,706,517	1,678,028
輸送機械器具	2,678,767	3,674,160	896,302	959,843	1,015,431	1,167,434	1,147,446
輸送機械部品・付属品	1,283,834	1,702,990	413,884	433,388	472,883	539,083	530,582

N I E S 3	実 績		前年同期比				
	18年度	19年度	19年		20年		
			7～9月期	10～12月期	1～3月期	4～6月期	7～9月期
電気機械 合計	1,587,927	1,710,946	440,809	447,044	429,029	343,786	441,826
電気機械器具	243,190	208,887	57,158	49,227	50,163	45,932	56,108
情報通信機械器具	508,229	449,624	113,425	119,950	101,414	94,969	91,203
電子部品・デバイス	836,508	1,052,435	270,226	277,868	277,452	202,884	294,514
輸送機械 合計	488,748	522,843	124,651	125,005	142,392	121,603	91,696
輸送機械器具	234,571	263,955	63,143	56,988	77,423	60,393	40,939
輸送機械部品・付属品	254,178	258,888	61,508	68,017	64,969	61,210	50,757

中国（香港含）	実 績										前年同期比									
	19年					20年					19年					20年				
	18年度	19年度	7～9月期	10～12月期	1～3月期	4～6月期	7～9月期	10～12月期	1～3月期	4～6月期	18年度	19年度	7～9月期	10～12月期	1～3月期	4～6月期	7～9月期	10～12月期	1～3月期	4～6月期
電気機械 合計	4,035,051	4,675,566	1,228,841	1,215,528	1,159,481	1,419,027	P 1,412,513				3.1	12.2	11.0	13.3	15.7	15.4	P 7.7			
電気機械器具	1,393,472	1,665,026	438,769	413,602	433,424	588,073	P 505,982				7.5	16.6	10.2	19.4	22.3	19.1	P 5.1			
情報通信機械器具	1,303,493	1,474,273	393,496	382,927	358,296	387,153	P 424,382				1.1	14.5	16.0	11.4	16.2	12.6	P 6.7			
電子部品・デバイス	1,338,086	1,536,266	396,577	418,999	367,761	443,801	P 482,149				1.0	5.3	7.1	9.1	7.7	13.9	P 11.7			
輸送機械 合計	2,565,595	4,047,104	931,678	1,058,823	1,198,021	1,206,135	P 1,324,032				50.4	49.3	48.0	50.9	51.3	42.5	P 39.5			
輸送機械器具	1,316,548	2,061,852	476,662	540,962	610,785	620,900	P 714,165				71.3	60.1	59.0	58.2	56.5	54.8	P 49.7			
輸送機械部品・付属品	1,249,047	1,985,252	455,015	517,861	587,236	585,235	P 609,867				34.5	39.3	36.5	44.7	45.3	33.3	P 28.5			

その他アジア	実 績										前年同期比									
	19年					20年					19年					20年				
	18年度	19年度	7～9月期	10～12月期	1～3月期	4～6月期	7～9月期	10～12月期	1～3月期	4～6月期	18年度	19年度	7～9月期	10～12月期	1～3月期	4～6月期	7～9月期	10～12月期	1～3月期	4～6月期
電気機械 合計	110,927	133,432	33,102	35,887	36,394	40,373	P 45,211				8.9	15.5	12.4	22.9	20.6	36.0	P 28.7			
電気機械器具	22,309	27,686	6,529	6,665	7,723	8,301	P 7,215				3.4	24.1	21.7	29.7	27.1	22.6	P 10.5			
情報通信機械器具	69,253	77,798	19,416	21,470	21,340	24,271	P 28,371				5.4	12.3	9.5	21.8	18.4	41.7	P 32.7			
電子部品・デバイス	19,365	27,949	7,157	7,752	7,330	7,802	P 9,625				33.2	16.9	12.9	20.0	20.3	36.6	P 34.5			
輸送機械 合計	952,256	1,315,251	318,615	333,456	362,765	344,533	P 329,296				20.1	33.5	33.5	38.0	26.0	14.7	P 2.7			
輸送機械器具	813,612	1,058,067	258,957	266,926	288,933	274,066	P 257,163				19.4	29.5	28.9	33.3	22.7	12.7	P ▲ 0.7			
輸送機械部品・付属品	138,644	257,183	59,658	66,530	73,832	70,467	P 72,133				24.7	56.4	63.6	65.2	43.6	23.1	P 17.7			

欧 州	実 績										前年同期比									
	19年					20年					19年					20年				
	18年度	19年度	7～9月期	10～12月期	1～3月期	4～6月期	7～9月期	10～12月期	1～3月期	4～6月期	18年度	19年度	7～9月期	10～12月期	1～3月期	4～6月期	7～9月期	10～12月期	1～3月期	4～6月期
電気機械 合計	4,617,556	4,657,264	1,039,041	1,416,640	1,217,733	1,120,106	P 1,089,953				9.8	7.0	5.6	12.4	12.8	11.0	P 5.9			
電気機械器具	375,010	426,266	93,750	126,065	116,170	101,791	P 92,387				▲ 9.0	10.3	12.7	12.3	11.4	8.2	P ▲ 10.9			
情報通信機械器具	2,631,415	2,548,566	569,508	741,507	704,850	605,944	P 586,118				9.4	5.1	3.1	9.7	11.5	7.2	P 4.4			
電子部品・デバイス	1,611,131	1,882,432	375,783	549,068	396,713	412,372	P 411,447				16.0	9.2	7.9	16.4	15.6	17.7	P 11.2			
輸送機械 合計	4,199,837	5,556,499	1,200,927	1,375,430	1,588,453	1,639,339	P 1,265,431				9.0	23.5	18.3	30.3	24.3	15.4	P 0.8			
輸送機械器具	3,058,345	3,967,714	857,353	956,492	1,141,290	1,140,713	P 850,743				8.3	22.1	14.9	28.0	24.8	13.1	P 0.1			
輸送機械部品・付属品	1,141,492	1,588,785	343,574	418,939	447,163	498,626	P 414,687				11.1	27.1	27.7	34.7	23.2	19.8	P 2.8			

その他	実 績										前年同期比									
	19年					20年					19年					20年				
	18年度	19年度	7～9月期	10～12月期	1～3月期	4～6月期	7～9月期	10～12月期	1～3月期	4～6月期	18年度	19年度	7～9月期	10～12月期	1～3月期	4～6月期	7～9月期	10～12月期	1～3月期	4～6月期
電気機械 合計	302,639	305,709	68,279	105,296	68,731	70,275	P 76,306				5.4	17.9	14.2	17.3	26.7	20.2	P 13.2			
電気機械器具	39,259	46,304	10,290	15,932	12,070	13,263	P 17,766				8.9	17.9	24.6	22.4	23.7	47.1	P 56.1			
情報通信機械器具	157,588	134,367	30,451	42,265	32,186	26,823	P 27,706				11.3	21.4	11.3	15.3	30.9	15.2	P ▲ 1.4			
電子部品・デバイス	105,792	125,038	27,538	47,099	24,474	30,188	P 30,634				▲ 3.3	14.2	13.8	17.6	22.8	16.4	P 12.0			
輸送機械 合計	3,742,061	4,607,282	1,054,863	1,191,902	1,261,806	1,309,334	P 1,212,759				22.1	20.3	14.1	22.9	16.9	26.4	P 17.4			
輸送機械器具	3,348,164	4,010,911	918,577	1,036,658	1,098,172	1,143,416	P 1,045,161				21.5	18.6	11.6	22.0	15.2	28.1	P 18.1			
輸送機械部品・付属品	393,897	596,371	136,286	155,245	163,634	165,918	P 167,598				27.3	34.1	36.1	29.3	29.9	18.3	P 12.5			

注：毎年4～6月期に調査対象の見直しを行うため、当期実績と前年度以前の集計結果の間に断層が生じている。このため、前年度から継続して調査対象となっている現地法人（新規設立企業を含む）のみの集計値をもって、前年同期比を算出している。
なお、各期の実績数値は、断層処理をしていない数値である。

< 付表2 > 売上高 (D I) 見通し (電気機械・輸送機械) (単位: %ポイント)

地域別	D I									
	19年7～9月期間調査		19年10～12月期間調査		20年1～3月期間調査		20年4～6月期間調査		20年7～9月期間調査	
	現状判断 19年10～12月	先行き 20年1～3月	現状判断 20年1～3月	先行き 20年4～6月	現状判断 20年4～6月	先行き 20年7～9月	現状判断 20年7～9月	先行き 20年10～12月	現状判断 20年10～12月	先行き 21年1～3月
電気機械 合計	12.8	3.9 ▲ 1.6	18.6	14.1	24.8	19.3	14.8 P ▲ 3.3 P ▲ 16.1 P ▲ 13.6 P ▲ 17.5			
電気機械器具	11.2	12.3	12.8	20.2	19.8	22.0	15.4	12.9 P	4.8 P ▲ 6.4 P	7.6 P ▲ 4.7
情報通信機械器具	5.1	2.0	▲ 8.7	10.8	9.3	21.1	22.9	19.2 P	7.6 P	2.5 P ▲ 15.8 P ▲ 17.8
電子部品・デバイス	19.5	▲ 1.4	▲ 8.3	22.5	12.6	29.2	20.5	13.7 P ▲ 17.2 P ▲ 36.7 P ▲ 29.4 P ▲ 28.0		
輸送機械 合計	21.1	24.3	22.2	22.5 r	17.9	17.0	2.2	11.0 P ▲ 24.8 P ▲ 45.9 P ▲ 19.9 P ▲ 44.2		
輸送機械器具	8.9	21.1	22.1	19.8 r	24.1	5.4	12.5	8.4 P	2.2 P ▲ 6.7 P	2.7 P ▲ 18.4
輸送機械部品・付属品	23.0	24.7	22.2	22.8	17.0	18.4	0.8	11.3 P ▲ 28.7 P ▲ 51.7 P ▲ 22.6 P ▲ 47.3		

アジア	D I									
	19年7～9月期間調査		19年10～12月期間調査		20年1～3月期間調査		20年4～6月期間調査		20年7～9月期間調査	
	現状判断 19年10～12月	先行き 20年1～3月	現状判断 20年1～3月	先行き 20年4～6月	現状判断 20年4～6月	先行き 20年7～9月	現状判断 20年7～9月	先行き 20年10～12月	現状判断 20年10～12月	先行き 21年1～3月
電気機械 合計	11.3	2.7	▲ 3.3	21.7	16.3	26.4	21.4	15.0 P ▲ 5.8 P ▲ 17.1 P ▲ 13.4 P ▲ 16.1		
電気機械器具	10.4	9.5	9.4	23.0	23.6	22.8	17.5	12.6 P	4.6 P ▲ 5.8 P	7.6 P ▲ 1.9
情報通信機械器具	▲ 1.3	0.7	▲ 8.1	14.9	9.2	20.7	24.1	17.4 P	5.3 P	6.6 P ▲ 10.7 P ▲ 11.4
電子部品・デバイス	19.3	▲ 0.8	▲ 9.5	24.5	14.8	32.0	22.9	15.6 P ▲ 19.2 P ▲ 38.5 P ▲ 29.8 P ▲ 29.0		
輸送機械 合計	27.6	29.5	29.3	31.0 r	27.7 r	28.4	19.5	24.6 P ▲ 10.7 P ▲ 38.3 P ▲ 9.9 P ▲ 39.4		
輸送機械器具	19.2	26.1	27.1	28.6 r	33.4 r	7.1	13.4	7.0 P	1.8 P ▲ 17.4 P	4.4 P ▲ 21.7
輸送機械部品・付属品	29.0	29.9	29.6	31.3	26.9	31.1	20.4	26.7 P ▲ 12.7 P ▲ 41.7 P ▲ 11.8 P ▲ 41.7		

N IES3	D I									
	19年7～9月期間調査		19年10～12月期間調査		20年1～3月期間調査		20年4～6月期間調査		20年7～9月期間調査	
	現状判断 19年10～12月	先行き 20年1～3月	現状判断 20年1～3月	先行き 20年4～6月	現状判断 20年4～6月	先行き 20年7～9月	現状判断 20年7～9月	先行き 20年10～12月	現状判断 20年10～12月	先行き 21年1～3月
電気機械 合計	2.7	1.5	1.5	18.5	11.5	18.6	12.5	12.5 P ▲ 9.9 P ▲ 12.6 P ▲ 18.6 P ▲ 20.1		
電気機械器具	10.5	22.2	29.4	11.7	23.5	23.5	15.8	15.8 P	5.6 P ▲ 4.9 P ▲ 5.6 P ▲ 27.8	
情報通信機械器具	▲ 13.3	▲ 21.4	7.2	7.2	21.4	▲ 7.2	0.0	14.3 P	8.3 P	21.6 P
電子部品・デバイス	5.2	0.0	▲ 12.9	25.6	2.5	25.6	15.4	10.2 P ▲ 21.9 P ▲ 27.1 P ▲ 37.5 P ▲ 37.5		
輸送機械 合計	28.1	23.3	22.8	21.2	15.6	▲ 6.7	▲ 23.5	9.7 P ▲ 34.4 P ▲ 62.5 P ▲ 23.3 P ▲ 46.6		
輸送機械器具	▲ 33.4	50.0	33.3	0.0	66.7	▲ 50.0	50.0	0.0 P	0.0 P	33.4 P
輸送機械部品・付属品	34.5	21.4	21.9	22.6	10.3	▲ 3.6	▲ 28.1	10.0 P ▲ 36.7 P ▲ 71.2 P ▲ 27.6 P ▲ 49.0		

北米	D I									
	19年7～9月期間調査		19年10～12月期間調査		20年1～3月期間調査		20年4～6月期間調査		20年7～9月期間調査	
	現状判断 19年10～12月	先行き 20年1～3月	現状判断 20年1～3月	先行き 20年4～6月	現状判断 20年4～6月	先行き 20年7～9月	現状判断 20年7～9月	先行き 20年10～12月	現状判断 20年10～12月	先行き 21年1～3月
電気機械 合計	15.8	20.6	9.3	14.0	▲ 4.8	16.1	9.8	9.8 P ▲ 4.9 P ▲ 20.7 P ▲ 9.7 P ▲ 30.3		
電気機械器具	16.7	33.3	13.0	21.8	▲ 16.7	25.0	3.9	7.7 P ▲ 8.7 P ▲ 25.4 P	12.5 P ▲ 20.8	
情報通信機械器具	23.8	19.0	0.0	5.0	15.0	10.5	27.7	27.8 P	10.0 P ▲ 13.8 P ▲ 15.0 P ▲ 34.0	
電子部品・デバイス	5.6	5.6	14.3	14.3	▲ 10.6	10.5	0.0	5.9 P ▲ 16.7 P ▲ 22.3 P ▲ 33.3 P ▲ 38.9		
輸送機械 合計	15.2	17.1	6.7	6.3	▲ 0.5	▲ 0.6	▲ 26.8	▲ 13.7 P ▲ 50.8 P ▲ 66.0 P ▲ 35.2 P ▲ 52.3		
輸送機械器具	22.2	0.0	11.1	0.0	5.5	0.0	6.3	8.4 P ▲ 17.8 P ▲ 39.8 P	0.0 P	0.0
輸送機械部品・付属品	14.5	18.5	6.2	6.8	▲ 1.2	▲ 0.6	▲ 29.8	▲ 15.2 P ▲ 54.0 P ▲ 68.5 P ▲ 37.7 P ▲ 56.2		

ASEAN4	D I									
	19年7～9月期間調査		19年10～12月期間調査		20年1～3月期間調査		20年4～6月期間調査		20年7～9月期間調査	
	現状判断 19年10～12月	先行き 20年1～3月	現状判断 20年1～3月	先行き 20年4～6月	現状判断 20年4～6月	先行き 20年7～9月	現状判断 20年7～9月	先行き 20年10～12月	現状判断 20年10～12月	先行き 21年1～3月
電気機械 合計	3.7	▲ 3.4	▲ 7.5	15.5	2.5	23.8	24.3	10.2 P ▲ 19.8 P ▲ 23.5 P ▲ 19.8 P ▲ 16.4		
電気機械器具	0.0	2.0	11.3	18.9	0.0	19.6	15.4	5.8 P ▲ 9.6 P	9.6 P	7.8
情報通信機械器具	▲ 7.5	▲ 7.5	▲ 8.0	10.0	0.0	14.9	24.4	4.4 P ▲ 6.6 P	0.9 P ▲ 23.9 P ▲ 16.4	
電子部品・デバイス	11.4	▲ 3.9	▲ 17.6	16.5	5.0	30.3	29.0	15.0 P ▲ 31.9 P ▲ 43.3 P ▲ 34.0 P ▲ 30.1		
輸送機械 合計	17.2	25.8	25.8	26.3	18.0	26.6	18.7	20.5 P ▲ 20.6 P ▲ 37.8 P ▲ 15.6 P ▲ 41.4		
輸送機械器具	19.2	29.2	36.0	26.1	28.0	13.1	▲ 7.4	8.0 P ▲ 21.5 P ▲ 40.7 P ▲ 4.0 P ▲ 33.2		
輸送機械部品・付属品	16.8	25.1	24.2	26.3	16.4	28.8	22.9	22.4 P ▲ 20.4 P ▲ 37.2 P ▲ 17.6 P ▲ 42.7		

中国(香港)	D I									
	19年7～9月期間調査		19年10～12月期間調査		20年1～3月期間調査		20年4～6月期間調査		20年7～9月期間調査	
	現状判断 19年10～12月	先行き 20年1～3月	現状判断 20年1～3月	先行き 20年4～6月	現状判断 20年4～6月	先行き 20年7～9月	現状判断 20年7～9月	先行き 20年10～12月	現状判断 20年10～12月	先行き 21年1～3月
電気機械 合計	17.4	4.1	▲ 3.5	27.9	27.1	30.5	21.7	19.2 P	3.3 P ▲ 13.6 P ▲ 9.1 P ▲ 13.2	
電気機械器具	16.2	11.2	5.0	27.6	36.2	24.7	18.3	14.7 P	11.9 P ▲ 4.3 P	8.1 P ▲ 3.1
情報通信機械器具	0.0	4.4	▲ 12.7	21.0	13.1	29.5	30.3	27.7 P	7.6 P ▲ 12.5 P ▲ 16.9	
電子部品・デバイス	30.7	▲ 3.0	▲ 6.2	32.6	26.0	37.1	19.8	18.8 P ▲ 6.9 P ▲ 37.6 P ▲ 24.2 P ▲ 21.2		
輸送機械 合計	37.9	28.4	33.8	33.3 r	40.5 r	34.3	23.4	28.2 P ▲ 1.9 P ▲ 39.8 P ▲ 6.8 P ▲ 35.2		
輸送機械器具	27.3	0.0	11.1	28.6 r	33.3 r	▲ 28.6	23.1	0.0 P	21.4 P ▲ 5.9 P ▲ 10.0 P ▲ 10.0	
輸送機械部品・付属品	38.9	30.4	35.3	33.6	41.0	37.8	23.5	30.0 P ▲ 4.3 P ▲ 43.2 P ▲ 6.5 P ▲ 36.9		

欧 州	D I									
	19年7～9月期間差		19年10～12月期間差		20年1～3月期間差		20年4～6月期間差		20年7～9月期間差	
	現状判断 19年10～12月	先行き 20年1～3月	現状判断 20年1～3月	先行き 20年4～6月	現状判断 20年4～6月	先行き 20年7～9月	現状判断 20年7～9月	先行き 20年10～12月	現状判断 20年10～12月	先行き 21年1～3月
電気機械 合計	18.2	▲ 3.7	15.7	▲ 7.8	5.5	15.7	1.9	16.4P	10.5P	▲ 7.7P
電気機械器具	19.1	0.0	47.4	0.0	25.0	11.8	▲ 4.5	18.2P	14.3P	▲ 4.8P
情報通信機械器具	8.7	0.0	0.0	▲ 13.6	▲ 8.7	21.7	4.3	17.4P	4.1P	▲ 4.6P
電子部品・デバイス	36.4	▲ 18.2	▲ 10.0	▲ 10.0	0.0	9.1	10.0	10.0P	16.7P	▲ 19.7P
輸送機械 合計	17.8	14.5	27.0	13.3	2.6	▲ 1.4	▲ 22.0	5.6P	▲ 35.9P	▲ 53.7P
輸送機械器具	▲ 22.2	0.0	44.4	14.3	11.1	14.3	▲ 11.1	14.3P	0.0P	22.2P
輸送機械部品・付属品	23.5	16.1	25.0	13.2	1.4	▲ 2.9	▲ 23.1	4.8P	▲ 40.6P	▲ 64.1P

その他アジア	D I									
	19年7～9月期間差		19年10～12月期間差		20年1～3月期間差		20年4～6月期間差		20年7～9月期間差	
	現状判断 19年10～12月	先行き 20年1～3月	現状判断 20年1～3月	先行き 20年4～6月	現状判断 20年4～6月	先行き 20年7～9月	現状判断 20年7～9月	先行き 20年10～12月	現状判断 20年10～12月	先行き 21年1～3月
電気機械 合計	42.1	52.6	26.3	15.8	30.0	26.3	20.0	15.0P	14.3P	▲ 27.8P
電気機械器具	0.0	0.0	0.0	0.0	0.0	0.0	33.3	33.3P	0.0P	0.0P
情報通信機械器具	50.0	62.5	0.0	12.5	12.5	37.5	12.5	12.5P	44.4P	▲ 5.6P
電子部品・デバイス	44.5	55.6	55.6	22.2	22.2	22.2	11.1P	▲ 11.1P	▲ 55.6P	▲ 11.1P
輸送機械 合計	36.8	55.6	34.1	52.6	35.9	43.2	43.9	42.1P	22.3P	▲ 14.5P
輸送機械器具	25.0	36.4	18.2	40.0	36.4	30.0	50.0	12.5P	36.4P	11.4P
輸送機械部品・付属品	42.3	64.0	40.0	57.1	35.7	48.2	41.9	50.0P	16.0P	▲ 26.3P

その他	D I									
	19年7～9月期間差		19年10～12月期間差		20年1～3月期間差		20年4～6月期間差		20年7～9月期間差	
	現状判断 19年10～12月	先行き 20年1～3月	現状判断 20年1～3月	先行き 20年4～6月	現状判断 20年4～6月	先行き 20年7～9月	現状判断 20年7～9月	先行き 20年10～12月	現状判断 20年10～12月	先行き 21年1～3月
電気機械 合計	30.0	5.0	▲ 36.8	15.8	38.9	27.7	38.1	19.1P	28.6P	▲ 1.4P
電気機械器具	▲ 14.3	42.9	0.0	0.0	33.3	16.7	55.6	22.2P	22.2P	36.5P
情報通信機械器具	55.6	▲ 11.1	▲ 62.5	25.0	50.0	50.0	44.4	33.3P	44.4P	▲ 11.2P
電子部品・デバイス	50.0	▲ 25.0	▲ 40.0	20.0	25.0	0.0	▲ 33.3	▲ 33.3P	0.0P	▲ 50.0P
輸送機械 合計	▲ 2.0	26.1	14.5	27.6	34.6	24.0	9.9	3.4P	▲ 20.8P	▲ 18.8P
輸送機械器具	▲ 36.4	44.5	0.0	11.1	25.0	0.0	36.4	11.1P	36.3P	72.7P
輸送機械部品・付属品	7.8	21.6	17.7	30.6	37.5	30.0	4.0	2.0P	▲ 37.8P	▲ 45.6P

(単位: 金額=万ドル、人数=人、前年同期比=%、DI=%ポイント)

注：毎年4～6月期に調査対象の見直しを行うため、当期実績と前年度以前の集計結果の間に断層が生じている。このため、前年度から継続して調査対象となっている現地法人（新規設立企業を含む）の集計値をもつて当期の 전년同月比を算出している。

なお、各期の実績数値は、断層処理をしていない数値である。

資料のお問い合わせ

〒100-8902

東京都千代田区霞が関一丁目3番1号

経済産業省経済産業政策局

調査統計部企業統計室

Tel. : 03-3501-1831

Fax. : 03-3580-6320

E-Mail: qqcebh@meti.go.jp

資料掲載(インターネット)

<http://www.meti.go.jp/statistics/index.html>

※過去数値の時系列表は経済産業省のHP (上記アドレス)で公表しています。